

De Scy-Chazelles

Connaissez-vous le Père Noël ?

Le Père Noël est étourdi
Car il habite au paradis !
Le Père Noël est souriant
Donnons lui un petit faon !
Le Père Noël est enrhumé
Offrons-lui une tasse de thé !

Le Père Noël est rigolo
Il engloutit la noix d'coco !
Le Père Noël est empoté
Il ne faut pas trop l'embêter !

Le Père Noël est rondelet
Et c'est vous qui maigrissez !
Le Père Noël est magnifique
Quand il met ses habits chics !
Le Père Noël est merveilleux
Même s'il n'a plus d'cheveux !

Le Père Noël est chahuteur
D'ailleurs il a très mal au cœur !
Le Père Noël est agréable
Donnons lui un petit diable !
Le Père Noël est amusant
Surtout qu'il n'a plus une dent !

*C'est pour tout c'la qu'il est magique
Alors soyez très sages
Et vous saurez la suite...*

Poème collectif écrit par la classe de CM1



Bravo les enfants !



le saviez-vous - pages 4-5

le C.D.E.

animaux - page 6

Le sanglier

manifestations - page 7

Bourse aux jouets

Fête des écoles

Marché de Noël

travaux - pages 8-9

Enfouissement des réseaux

Mise en place de ralentisseurs

concours - pages 10-11

Dessins en l'honneur du Père Noël

construction - page 12

Une nouvelle cantine

intercommunalité - page 13

Nouvelles de CA2M

portrait - pages 14-15

Germaine Cullard

bibliothèque - page 16

Actualités

patrimoine - page 17

La Croix Coutu

La promenade de l'eau vive

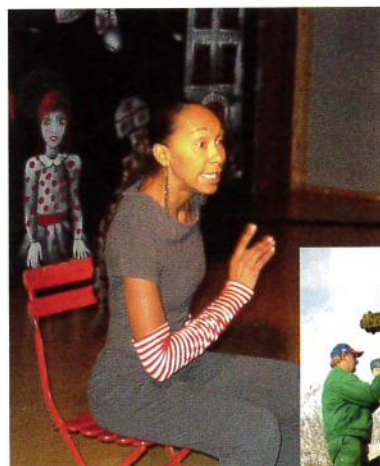
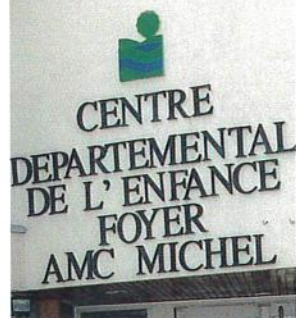
vie scolaire - page 18

Nouveaux enseignants

Site internet

nouvelles - page 19

adresses utiles - page 20



Excellente année 2003

La deuxième année de ce nouveau siècle vient déjà de s'achever.

N'avez vous pas l'impression que les saisons passent de plus en plus vite ? Dans 60 jours environ, nous serons au printemps. Celui-ci s'achèvera très vite dans l'attente souvent déçue des beaux jours. Puis ce sera le troisième trimestre, trop bref car il est en partie occupé par les vacances. Quelques semaines après la rentrée, nous verrons déjà apparaître les premières guirlandes de Noël dans nos rues et ainsi, très, très rapidement, la terre aura parcouru des milliards de kilomètres dans sa course folle autour du soleil, à une vitesse vertigineuse.

Il nous semble à tous que ce grand voyage, cette grande ellipse, s'effectue toujours plus rapidement mais ce n'est qu'une illusion, paraît-il due au vieillissement. Depuis que la terre existe, c'est-à-dire depuis 4,5 milliards d'années, le cycle des saisons est identique à la seconde près et nous voyons revenir depuis notre naissance au même rythme les rites de nos vies et tout d'abord le rite des vœux.

Même si nous souhaitons tous les jours à tous ceux qui nous sont chers le plus de bonheur possible, c'est en cette saison que nous exprimons ces vœux.

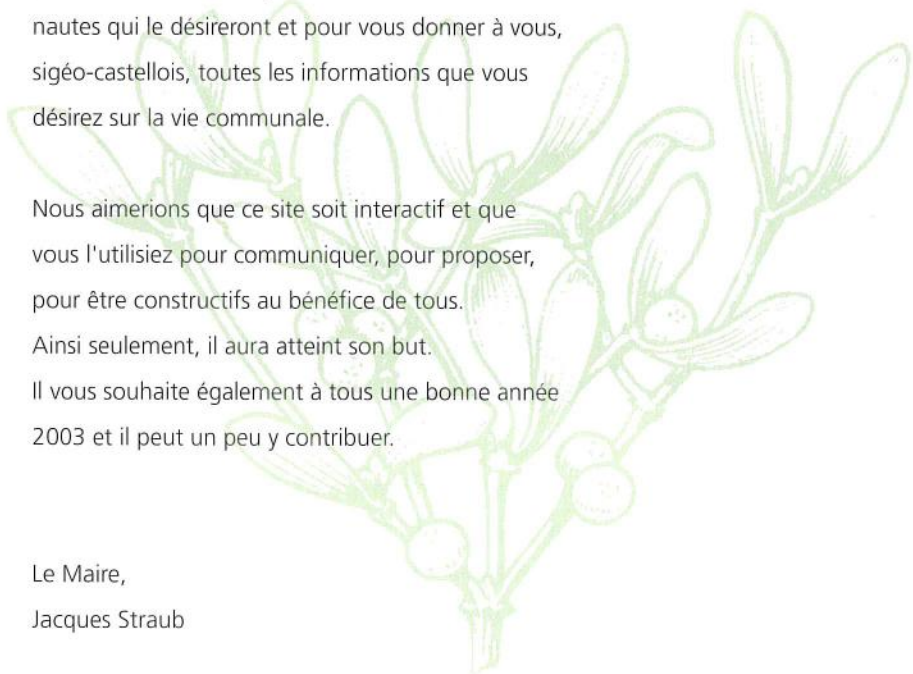
Toute votre équipe municipale se joint à moi pour vous souhaiter joies, satisfactions, santé en 2003 et surtout de ne pas connaître les soucis et les peines qui peuvent frapper quelques uns d'entre nous, le moins possible, je l'espère.

Dans la mesure de nos moyens, nous continuerons à travailler pour rendre notre commune toujours plus agréable et toujours plus conviviale. Notre site internet est ouvert pour une fenêtre sur le monde, pour faire connaître Scy-Chazelles à tous les internautes qui le désireront et pour vous donner à vous, sigéo-castellois, toutes les informations que vous désirez sur la vie communale.

Nous aimerions que ce site soit interactif et que vous l'utilisiez pour communiquer, pour proposer, pour être constructifs au bénéfice de tous. Ainsi seulement, il aura atteint son but.

Il vous souhaite également à tous une bonne année 2003 et il peut un peu y contribuer.

Le Maire,
Jacques Straub

Centre départemental de l'enfance

Site annexe du Centre départemental de l'enfance, le «foyer AMC MICHEL» héberge 60 enfants et adolescents.

Pour le passant qui chemine distraitemment, venant de Scy-bas, vers le haut de la colline, cœur historique de notre petite cité, ou pour le concitoyen pressé par son programme quotidien, cette grande bâtisse de construction résolument moderniste, à proximité immédiate de la maison Robert Schuman, n'évoquera peut-être pas vraiment une idée précise de sa raison d'être et de son activité... et pourtant...!

Le Centre Départemental de l'Enfance (C.D.E.) est un établissement public autonome, dont la mission

composé de travailleurs sociaux, relève du statut de la fonction publique hospitalière

Histoire et fonctionnement

Il faut savoir que l'établissement dispose de sept sites éducatifs : un organisme principal à Metz avec pouponnière, jardin d'enfants, site scolaire, des homes et un abri maternel, et deux annexes situées à Scy-Chazelles et Forbach. Pour nos amis Sigéo-castellois, nous allons nous restreindre volontairement au foyer A.M.C. MICHEL et à son activité. Ouvert en 1968, ce foyer a été édifié sur le terrain du Manoir Bethléem donné au département de la Moselle par Mlle Anne-Marie Célestine Michel, afin de continuer son œuvre qui était une fondation destinée à recueillir de pauvres petites orphelines. De fait, le «Manoir Bethléem, maison du pain» accueille ses cinq premiers pensionnaires le 25 décembre 1916.

Il occupe un terrain d'environ 3,6 hectares pour une surface habitable de 3076 m² et accueille 60 enfants de 3 à 18 ans, répartis sur six groupes d'âge : 3 à 6 ans mixte, 6 à 8 ans mixte, 9 à 11 ans mixte, 11 à 14 ans préadolescents filles et son équivalent garçons et 16 à 18 ans adolescents. Un certain nombre, plus fragilisés et traumatisés, sont en école interne spécialisée du niveau maternelle et primaire, encadrés par des enseignants de l'Education nationale. 15 enfants sont répartis dans les écoles (dont 11 au groupe Bernard Rabas de Scy-Chazelles) 3 autres à Moulins-lès-Metz (lycée Albert Camus, écoles de Moulins Centre et Saint Pierre) et deux autres à l'école hôtelière messine. Il faut comprendre que ce sont des êtres en situation de première rupture, des enfants victimes séparés de leur famille pour maltraitance psychique et/ou physique. Ces enfants sont placés, parfois en urgence, par le juge des enfants



Le responsable du foyer Eric Duprez avec ses adjoints et le personnel administratif.

triple est l'accueil d'urgence 24 heures sur 24 des enfants confiés par le directeur de l'Aide Sociale à l'Enfance (A.S.E.), l'observation, l'accompagnement et l'intégration dans un groupe, enfin l'orientation dans un projet individualisé de vie.

Le contrôle de cette triple mission est exercé par le Département, le financement est intégralement assuré par le Conseil Général de la Moselle - le C.A. est présidé par M. Philippe Leroy - et le fonctionnement assuré par un personnel, majoritairement



lorsqu'il y a carence éducative, maltraitance,

chaque fois qu'il y a notion de danger, de péril vital, signalé par la cellule «Enfance en danger» (numéro vert). Cependant, le juge pourra accorder un droit de visite aux parents, un droit de sortie en après-midi ou en journée sans hébergement ou en hébergement au cours d'un week-end ou de vacances. La moyenne de passage des pensionnaires dans ce centre est de huit mois, parfois un an voire 18 mois. Pour l'orientation ultérieure, il y a possibilité de proposer au juge, selon la situation, soit un retour en famille, soit en famille d'accueil ou dans une structure adaptée voire spécialisée (Institut médico-éducatif)

Une équipe de 60 personnes

Pour Eric Duprez, responsable du site, qui dispose de 59 personnes, dont deux adjoints, trois soignants et aides-soignants et d'une équipe de 33 éducateurs, il est une passion " ...on calme les choses, on aplanit la situation avec les parents, même si le temps est court, et on marque des évolutions, car il est essentiel de retravailler le lien parents-enfant, la cellule familiale est primordiale pour que l'enfant puisse s'épanouir...". Au stade supérieur, ils sont orientés vers des études ou un apprentissage et à partir de 18 jusqu'à 21 ans, il y a possibilité de poursuivre le soutien par un contrat de jeune majeur, à travers l'A.S.E., contrat financé par le département, géré et soutenu par un éducateur qui fait le lien. Une situation très particulière, qui tend à s'accroître, est celle d'enfants ou d'adolescents entre 14 et 18 ans en situation de demande d'asile politique ou issus des pays de l'est de l'Europe arrivés en France par des démarches que l'on peut imaginer et qui, conformément aux accords européens de Schengen,

seront incorporés à la communauté européenne ; ils sont déjà 25 % sur les trois sites dont 7 dans le centre local. Eric Duprez admire leur envie de s'intégrer et d'apprendre.

Projets et conclusion

L'intégration scolaire aux différents niveaux, la participation des enfants et encadrants à la vie culturelle et citoyenne de la ville est une préoccupation constante. L'écueil à la personnalisation du territoire des préadolescents, l'espace d'accueil des familles, les groupes de vie, l'aide aux devoirs, les espaces de rencontre entre les enfants et leurs aînés : voilà bien des projets en marche actuellement.

Fallait-il évoquer, en conclusion, le budget de fonctionnement d'une telle œuvre ?... Peut-être... mais peut-on évaluer, à l'aune des finances, la réinsertion familiale et sociale des enfants ou des adolescents en danger surtout si l'on sait que la réussite globale est de 80 % !



Une grande partie de l'équipe des éducateurs en réunion.

A propos de sangliers

Depuis quelque temps, certains Sigéo-Castellois ont eu le désagrément de voir leurs jardins ravagés par les sangliers sauvages. Chez certains, à plusieurs reprises. Cela constitue évidemment un très fort désagrément qu'il est bien malaisé de combattre.



Disons-le tout de suite, il n'y a pas de solution miracle. Ouvrir une chasse ? Certains sont pour, d'autres contre. Les raisons invoquées sont recevables de part et d'autre. Certes, la chasse comporte bien des dangers pour les promeneurs - les exemples sont trop nombreux pour ne pas être pris en compte.

Les anti(chasse) préconisent de clôturer les propriétés pour dissuader les nuisibles. C'est assez utopique et c'est méconnaître la nature de ces animaux. Au dire de chasseurs chevronnés, rien n'arrête un sanglier qui a jeté son dévolu sur un champs de pommes de terre ou de maïs, pas même les fils de fer barbelés fussent-ils électrifiés à plusieurs milliers de volts. L'animal fonce tel un bulldozer et ce n'est pas la décharge électrique qui l'arrêtera. Seuls les murs en maçonnerie à hauteur convenable...

On peut entourer notre commune d'une muraille de Chine, le problème reste entier.

Nous avons consulté un ouvrage édité par la librairie Larousse et intitulé tout simplement «La Chasse» qui dit ceci à propos du sanglier : *“Animal nomade bien plus par nécessité que par besoin naturel on le rencontre un peu partout en France. Si le sanglier est bien migrateur, il l'est le plus souvent du fait de l'homme qui, aidé par le législateur, s'ingénie inlassablement et presque en tous lieux à sa poursuite et à sa destruction. Cet animal, laissé à une plus grande quiétude ne serait pas sans effectuer des migrations pour répondre à son instinct et à ses besoins de nourriture, mais elles apparaîtraient de moins grande amplitude et procéderaient du caractère de migrations «erratiques» dont les sangliers, parmi les bêtes sauvages, n'ont pas seuls le privilège.”*

Autrement dit, c'est la faute de l'homme et surtout des chasseurs si le sanglier fait des ravages dans nos communes. Il faudrait laisser ces animaux “à une plus grande quiétude” pour que, lassés de notre pays, ils migrent vers un autre et ainsi de suite, au risque d'engendrer des guerres de clocher. Vous voyez bien que le problème n'est pas facile à résoudre et qu'il ne date pas d'aujourd'hui. Dans la tradition chrétienne, le sanglier symbolise le

démon, soit qu'on le rapproche du cochon, goinfre et lubrique, soit que l'on considère son impétuosité qui rappelle la fougue des passions soit encore que l'on évoque son passage dévastateur dans les champs, les vergers et les vignobles.

Toutefois, cet animal n'est pas chargé de tous les défauts de la terre. Nos ancêtres les Gaulois le faisaient figurer sur leurs enseignes comme symbole du courage et de la ténacité. Il représentait également la classe sacerdotale des Druides par rapport au pouvoir temporel que représentait l'ours. Le sanglier figure l'autorité spirituelle en rapport avec la retraite solitaire en forêt du druide. N'oublions pas que “sanglier” vient de “singularis” en latin qui signifie solitaire.

N'oublions pas non plus que la chair du sanglier est comestible et pour terminer sur une note agréable, voici une petite recette de sanglier mariné cuisiné en cocotte. Marinade :

Vin rouge	25 cl
Sanglier désossé	1 500 kg
Marc	12 cl
Farine	50 g
Thym et Laurier	
Huile	3 cuillerées
Lard	100 g
Carottes	150 g
Jambon en dés	60 g
Oignons émincés	200 g
Oignon haché	1
Tomates	150 g

Faire mariner la viande pendant 3 jours au réfrigérateur : égoutter, saler, poivrer et enrober de farine. Faire dorer dans l'huile chaude. Placer dans une cocotte et rajouter lard, jambon, oignon et tomates. Couvrir d'eau. Laisser mijoter 1 heure. Dresser le plat garni de pommes de terre sautées et de lanières de poivron rouge. Arroser de jus de citron... et bon appétit !

Vous voyez bien qu'on finit par aimer le sanglier.

Dernière minute :

Le Conseil Municipal a décidé, le 16 décembre 2002, la mise en location de la chasse.

Bourse aux jouets

L'association Aides et Loisirs de Scy-Chazelles a organisé une Bourse aux Jouets le dimanche 17 novembre à l'Espace Liberté.

Cette manifestation qui a lieu depuis plusieurs années a rencontré un beau succès et permis de faire un don à une association s'occupant d'enfants malades .



Une matinée de rêve et une soirée de détente

Discret mais efficace, Dominique Infanti, adjoint à l'animation, façonne toujours soigneusement les activités qu'il propose, soit celles de la municipalité, soit celles organisées avec Peggy Roland, directrice des activités périscolaires.

jours, sous forme de sketches. Bravo pour l'idée et sa mise en scène. La boum des ados a terminé la journée avec un réel succès puisqu'on y note une affluence en progression.

Une centaine de participants cette année contre une quarantaine l'année dernière lors de sa création. Une animation récompensée aussi pour la jeunesse du périscolaire, bien encadrée et prise en charge par la municipalité. En somme une matinée et une soirée plaisir pour toutes les générations d'enfants et d'adolescents de la localité.



Ainsi les enfants -et leurs parents- ont eu droit à un plateau chargé samedi, 14 décembre dans la salle de l'espace Liberté. D'année en année, le spectacle attire davantage et il fallu au dernier moment ajouter des chaises. "Le pays magique et son gouvernement pour les enfants", proposé lors du spectacle d'introduction, a soulevé l'enthousiasme de la gentie enfantine. Les contes de Noël de Charles Perrault, des Frères Grimm et de Walt Disney et autres conteurs plus modernes, en tableaux adaptés à un thème, font toujours recette lorsque les animateurs savent richement illustrer les rêves pour nos tout petits. Même les plus grands, pour ne pas dire les adultes présents, ne voyaient plus passer le temps. Ainsi l'on est arrivé à la deuxième partie de cette matinée spectacle : un jeu musical intitulé "un siècle de musique" imaginé par les animatrices du périscolaire. Une succession des tableaux musicaux, de décennie en décennie, des années 1920 à nos

Marché de Noël



Le Marché de Noël a également été organisé par l'association Aides et Loisirs, le dimanche 1^{er} décembre à l'Espace Liberté et a réuni 25 exposants.

De nombreux visiteurs ont pu admirer le savoir-faire des artisans de notre région et glaner ci et là des idées de cadeaux.

Suite au Marché de Noël, Mme Cusumano, Présidente d'Aides et Loisirs a tenu également à faire un don à une association qui s'occupe d'une enfant malade de Lessy.

Aides et Loisirs de Scy-Chazelles
Mme Cusumano 03 87 60 25 83

Enfouissement des réseaux : la première tranche est terminée

Depuis le début du mois d'août, nos concitoyens de la rue de Crimée, du haut de la rue de Moulins et de la place du Paron ont supporté un immense "chambardement" de bruits, d'obstructions, de déviations dans ces rues habituées au calme. L'enfouissement des réseaux à un mètre de profondeur en est à l'origine.

Merci à tous ces riverains d'avoir supporté ces désagréments avec calme et sérénité.

Ces travaux d'embellissement de notre commune ont été engagés dans le cadre du contrat pluri-

annuel (2002-2004) conclu avec le Département. L'ensemble des réseaux d'éclairage public, de téléphone, de distribution de l'électricité et du câble (télévision) ont été enterrés. Terminé ces affreux poteaux béton et ces toiles d'araignées disgracieuses filant au-dessus de nos têtes. 35 branchements ont été réalisés pour un câblage de 500 mètres par réseau.

Pour l'esthétique et la discrétion, les coffrets de branchements ont été encastrés. Puis il a fallu ensuite remodeler l'aspect final de ces rues : suppression des trottoirs remplacés par une zone piétonne en pavés de couleur jaune se rapprochant le plus possible de la couleur traditionnelle de la pierre de "jeumont", mise en place de caniveaux en pierre de granit, d'une nouvelle bande de roulement et de 11 emplacements de parking.

Deux lampadaires en fonte viendront compléter cet aménagement.

Par la même occasion, la ruelle reliant la rue St Vincent à la rue de Crimée a bénéficié d'un tarmac tout neuf et de deux lanternes pour une meilleure sécurité. La ruelle menant à l'école maternelle "sous les vignes" a été traitée de la même façon.

Pour ralentir la vitesse des véhicules, deux ralentisseurs ont été mis en place à la plus grande satisfaction des riverains et des parents d'élèves. Enfin et toujours pour des raisons de sécurité, deux grands bacs à fleurs ont été placés de façon à empêcher que les enfants entrant ou sortant de l'école ne se précipitent trop rapidement sur la chaussée.

La prochaine tranche des travaux concernera, dès le mois de février 2003, les rues des Vignes, Leduchat et des Bons-enfants. Chaque riverain sera bien entendu informé plus précisément de la date de début des travaux.



Mise en place de ralentisseurs : rue de Crimée, rue Alfred Pichon et rue des Buissons

Leurs noms sont multiples : ralentisseurs, dos-d'âne, passages-piétons surélevés, quelquefois suggestifs : gendarmes couchés, mais quelle que soit leur appellation ils ont tous la même fonction : contraindre les véhicules à ralentir.

Alors, bien entendu, lorsqu'il s'agit de changer les habitudes des automobilistes que nous sommes presque tous, cela ne se fait pas toujours sans quelques grincements de dents voire de pneus.



Rue de Crimée

Certains d'entre nous argumentent en précisant que ces artifices sont superflus car ils se pensent suffisamment adultes et respectueux des autres pour faire attention à autrui en réduisant leur vitesse en cas de nécessité. Ceux-la sont certainement de bonne foi, mais respectent-ils toujours les vitesses autorisées ? Ne sont ils pas eux aussi à la merci d'un moment d'inattention pouvant avoir des conséquences désastreuses pour eux ou pour les autres ?

D'autres réagissent avec beaucoup d'agressivité en ne comprenant pas ce que font ces élus qui les empêchent de continuer à rouler allègrement à des vitesses bien supérieures à la réglementation.



Rue Alfred Pichon

Se rappellent-ils que chaque année, sur la route, et notamment en agglomération, des milliers de personnes décèdent par la faute très souvent d'une vitesse excessive ? Se rappellent-ils que beaucoup d'autres vivent après leur accident avec un handicap léger ou lourd pour le restant de leur vie ?

Il faut savoir dépasser ce genre de contraintes minimes et négligeables dans notre vie quotidienne. La grande majorité de nos concitoyens approuvent



Rue des Buissons

ces mesures élémentaires de protection de nos enfants, lorsqu'ils se rendent à l'école et de chacun d'entre nous lorsque nous retrouvons le statut de piéton.

Alors, s'il vous plaît, ralentissez.



Des dessins en l'honneur du Père Noël

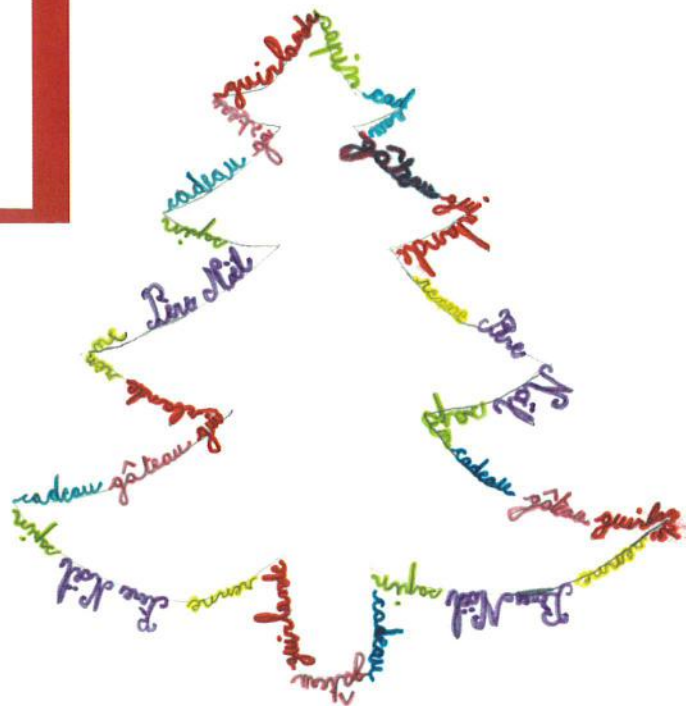
120 correspondants du Père Noël se sont exprimés par des dessins, des comptines, et des petites annonces, pour le concours qui avait pour thème : "qu'évoque pour vous le Père Noël".

C'est avec enthousiasme que quatre classes primaires de l'école Bernard RABAS ont participé au concours de dessins organisé par la commission communication.

Soutenus par leurs enseignants : Mesdames Roussel, Brunella, Quaglio, Antoine et Monsieur Beckerich, les enfants des CE2, CM1 et CM2 ont rivalisé d'imagination, d'originalité et de talent pour nous offrir



la couverture et le dossier de notre magazine. Tous ces dessins sont encore exposés pour quelques jours dans le hall de la bibliothèque, avis aux retardataires qui n'ont pu les admirer !
Devant la qualité de ces travaux, la commission a eu du mal à se déterminer pour récompenser les gagnants, et a opté pour l'achat d'un livre par classe.
Merci à tous les participants, et aux petits de la maternelle qui se sont joints à l'exposition.

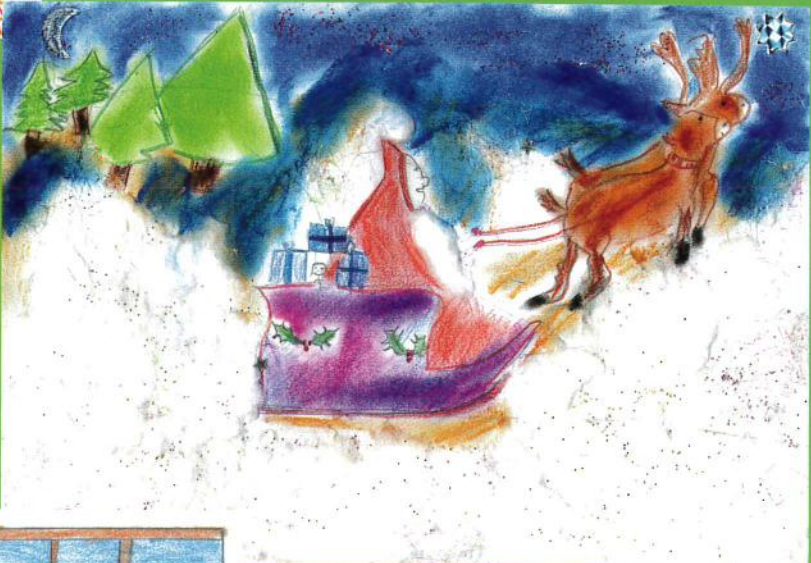




*Je t'aime
Quelque un entre les chemins*

*Les boîtes m'ont dit
"Tour me dit Noël"*

*Si je dis
"Les cadeaux sont pour le réjouir
Les boîtes m'ont dit
"Tour me dit Noël"*



Construction d'une nouvelle cantine

Lorsque nous avons inauguré "L'espace Liberté" au cours du dernier trimestre 2000 nous savions que nous avions réalisé une structure qui était attendue avec impatience.

La création d'une bibliothèque spacieuse et bien équipée a fait monter en flèche le nombre de lecteurs. Les enseignants des écoles primaires et maternelles se sont très vite approprié la grande salle pour y effectuer avec leurs élèves toutes sortes d'activités; Les familles et les associations enfin ont pu y organiser leurs fêtes de famille ou diverses manifestations. Mais c'est surtout la mise en place d'un centre d'accueil périscolaire, de mercredis éducatifs et d'animations

vacances qui a répondu le plus aux besoins des familles.

La progression importante des effectifs depuis 2000 en témoigne. Alors qu'auparavant 7 à 8 enfants seulement déjeunaient à la cantine, c'est actuellement une cinquantaine d'enfants qui tous les jours prennent leurs repas sur place. L'offre a engendré une forte demande et ainsi, les locaux actuels ne sont plus

adaptés aux nouveaux besoins.

Le conseil municipal a donc décidé, au cours de sa séance du 12 novembre 2002, de confier au cabinet d'architecture "Plan Libre" qui était déjà l'architecte de "L'Espace Liberté" l'étude d'un projet de réalisation d'un nouvel accueil périscolaire d'une superficie d'environ 200 m².

Ce projet chiffré à environ 380 000 euros H.T. sera implanté entre la cour de l'école Bernard Rabas et le square bordant la rue de la Cheneau. La cour offre en effet un accès sécurisé pour les enfants et l'usage d'un espace extérieur protégé. Le projet s'ouvrira sur l'extérieur par des baies vitrées laissant voir la végétation du square.

Ce nouveau bâtiment sera un véritable prolongement de "L'Espace Liberté". Il existera une liaison directe avec la salle de pluriactivités. La construction projetée s'articulera autour d'une grande salle à manger prolongée d'un espace d'activités et de repos. L'ensemble du bâtiment (cantine, cuisine, vestiaires, salle de repos, etc.) sera programmé pour accueillir 100 enfants en deux services soit : 50 enfants par service.

Livraison prévue : courant 2004.



R.A.M. Saint-Quentin

Dans le cadre des activités proposées par le Relais Assistantes Maternelles du Saint-Quentin, une Formation aux Premiers Secours a été organisée en soirée les 12, 14 et 19 novembre 2002 au sein des locaux du Centre Socioculturel du Ban-Saint-Martin à l'attention des assistantes maternelles agréées sur les communes de Longeville-lès-Metz, Ban-Saint-Martin et Scy-Chazelles.

La formation a été assurée par l'Antenne des Moniteurs et Instructeurs de Secourisme de Sapeurs Pompiers de Metz (A.M.I.S.S.P.M.) pour enseigner aux assistantes maternelles les attitudes et les gestes de premiers secours à apporter à une victime et plus particulièrement à un jeune enfant.

A l'issue de la formation, une Attestation de Formation aux Premiers Secours (A.F.P.S.) délivrée par la préfecture de la Moselle a été remise aux assistantes maternelles.

Relais assistantes maternelles "St Quentin"

Centre socioculturel Robert Henry
2, place Hennocque
57050 Longeville les Metz

Lundi	9h00 - 12h00	14h00 - 17h00
Mardi		14h00 - 18h00
Jeudi	9h00 - 12h00	

Responsable : Anne Jimenez
Tél. 03 87 31 19 23

Permanence à Scy-Chazelles en Mairie

Le 2^{ème} lundi du mois de 14h00 à 17h00

CA2M, 1 an déjà...

La Commune de Scy-Chazelles a adhéré le 1^{er} janvier 2002 à la CA2M, en clair Communauté d'Agglomération de Metz Métropole, qui regroupe aujourd'hui 28 communes pour 213 000 habitants et bientôt 35 communes. Cette nouvelle collectivité permet de gérer un certain nombre de compétences d'intérêt communautaire.

- Instruction des autorisations liées au droit des sols.
- Développement économique et touristique
- Aménagement de l'espace et transports
- Habitat
- Politique de la ville
- Voirie et parcs de stationnement
- Assainissement
- Environnement et déchets
- Equipements culturels et sportifs
- Lutte contre l'incendie
- Fourrière animale.
- Entretien des réseaux d'évacuation des eaux pluviales.

En complément de ces dossiers généraux, la commune de Scy-Chazelles est particulièrement intéressée par l'étude et la mise en œuvre d'une protection contre les crues de la Moselle et par l'aménagement du site du Mont Saint Quentin, poumon vert de l'agglomération messine.

La CA2M travaille avec les recettes de la taxe professionnelle versée par les entreprises, la taxe d'enlèvement des déchets ménagers et également une participation de l'Etat proportionnelle au nombre d'habitants concernés.

Pour la première année de fonctionnement le rapport entre les recettes et le coût des charges transférées par la commune est positif (environ 10 %) par comparaison avec le prévisionnel qui avait été calculé à l'équilibre en décembre 2001.

La mise en commun des services transférés n'a donc pas d'incidence sur les impôts, taxe foncière et taxe d'habitation, payés par les ménages et gérés par la commune.

Le rôle de vos élus est toutefois de rester très vigilants, avec 140 délégués communaux (bientôt 161), et un budget de 129 millions d'euros en 2002, les responsabilités sont en quelque sorte diluées et les dossiers sont étudiés plutôt par des techniciens que par les élus. Sous cette réserve, la communauté d'agglomération était à l'évidence une nécessité. Les grands problèmes, sécurité ou environnement ne s'arrêtent pas aux limites du ban communal. Une majorité de sigéo-castellois se rend chaque jour dans le centre ville pour y travailler, pour ses achats ou pour ses loisirs.

Jean-Paul Grethen



Germaine Cullard, citoyenne de Scy-Chazelles depuis un demi-siècle

**"Ménette" à son domicile,
entre ses souvenirs et ses
plantes vertes.**

Citoyenne de Scy-Chazelles depuis un demi siècle, depuis l'achat rue de Crimée d'une maison typiquement lorraine avec sa large façade en bordure immédiate de rue. Un vaste prolongement

arrière, agrandi encore par un jardin d'hiver transformé en un agréable salon lumineux tout en baies vitrées sur un terrain arboré en déclivité, donne une impression d'espace tout en luminosité. Un intérieur qui spontanément réjouit par la richesse des souvenirs en petits tableaux et photos de famille, en bibelots amoureusement disposés : on imagine aisément le passé affectivement riche de cette demeure, une vie de famille heureuse. La propriétaire, Germaine Cullard, affectueusement surnommée "Ménette" en famille, règne au milieu de ce cadre de couleurs, de plantes vertes et de ses deux compagnons félins.

Un accueil spontanément agréable, fait du bonheur de recevoir et du plaisir de montrer sa demeure et de parler de sa famille, de son mari décédé en 1982 "la bonté même" et de ses enfants répartis dans la région. Veuve depuis vingt ans, Ménette gère activement et efficacement sa vie de mère et grand-mère.

Evoquant son passé, elle égrène tant et tant d'images d'une jeunesse heureuse, d'un "souvenir familial extraordinaire", malgré la grande modestie de ses origines. Née sarthoise et de souche ouvrière, elle parle volontiers de ces Noël "où il n'y avait pas de sapin car nous n'avions pas les moyens, mais on y croyait très fort... Invariablement nous placions le soir du réveillon nos souliers dans la cheminée et le lendemain il y avait une orange



dans la chaussure de droite, dans la gauche un paquet de chocolat ou des marrons glacés, soit une poupée et l'année suivante un accessoire pour la poupée ou une poussette... maman mettait une nappe brodée et l'on allumait le feu dans la cheminée le jour de Noël. L'oncle et le grand-père étaient les invités de cette fête."

Au menu, plus riche pour la circonstance exceptionnelle, deux plats de viande : le pot-au-feu et un rôti de veau. Pas de fromage ni de bûche par économie.

Espiègle et virevoltant perpétuellement dans sa conversation, elle raconte les petits subterfuges, de connivence avec son frère, qui lui permettaient de contourner les règles de vie sévères d'alors pour les jeunes filles "qui ne sortaient que pour se marier."

Un mariage avec un bourguignon, issu également d'une famille nombreuse et modeste :

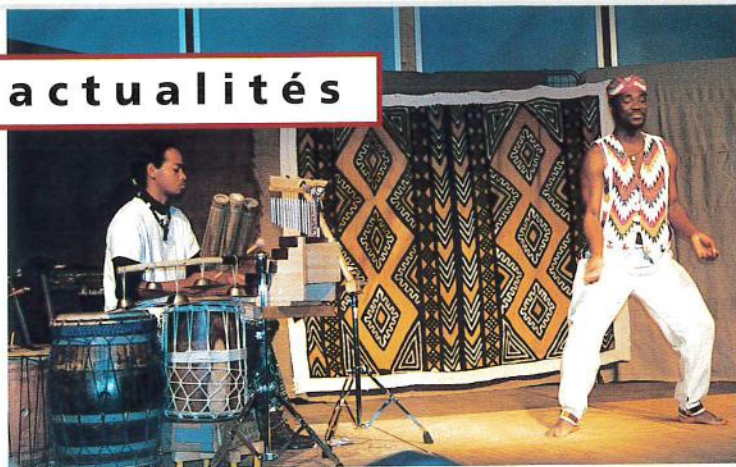
un beau-père garde-chasse et une belle-mère femme de chambre chez le châtelain des lieux.

Néanmoins - et c'est peut-être là que pourrait se situer un épisode d'un conte de Noël : un grand père qui décèle rapidement les grandes disponibilités intellectuelles de son petit fils, le prend en charge dès sept ans et lui fait faire des études, excellentes au demeurant, puisque le futur époux termine avec un diplôme d'ingénieur, accède, toujours avec l'aide de l'aïeul, à un poste de cadre chez Renault, ultérieurement à un poste de direc-

teur d'usine à Boulogne Billancourt.

Plus tard il prend la direction de grosses sociétés mosellanes. Le couple pérégrine en Lorraine, s'installe d'abord à Metz et puis Scy-Chazelles. Ménéte ne tarit pas d'admiration pour ce mari "jamais malade... sa bonté... un vrai bureau de bienfaisance". De cette enfance, pauvre mais équilibrée et heureuse, de l'image de ses parents laborieux, bons et économes, du sens de la responsabilité et de la disponibilité de son mari, Germaine garde cette philosophie de servir les autres. Bien installée dans sa neuvième décennie, elle exerce son bénévolat dans les maisons de retraite et fait la lecture et les commentaires de presse auprès de leurs pensionnaires. Elle n'insiste pas sur ses peines, les assume avec dignité et courage. Ainsi va son conte de Noël, réaliste et permanent, d'une vie de devoirs accomplis vis-à-vis de ses enfants, de joies partagées en famille, d'êtres chers disparus qu'elle continue de côtoyer par le souvenir, d'aide et de soutien apportés à ses pareils.

Bonne Année Ménéte.



Macoti

Contes et légendes d'Afrique Noire et de Madagascar

Charmeur, ensorceleur, exubérant, truculent et un rien coquin, Innocent Yapi a envoûté le public de "Lire en Fête", le 16 octobre dernier, aidé en cela par un complice au flegme déconcertant, Joro Raharinjanahary qui, lui, distille quelques rares touches d'un humour grinçant. Les sons du djembé, du kalimba du kabosy, des fatakas et de la flûte épousent les mouvements du conteur pour mieux nous emporter dans la force de l'imaginaire et de la poésie de l'Afrique magique qu'ils font naître sous nos yeux. La générosité sans partage des artistes et leur talent ont su conquérir le public qui n'a eu sitôt le spectacle terminé qu'une question à nous poser : Quand reviendront-ils ? Une vraie belle découverte ! (mais en cela, nous vous avons prévenu...)

"Le coup de cœur"

d'Anne-Marie Diller

"TROIS REINES POUR UNE COURONNE"

de Elise FISCHER aux Editions Presses de la Cité

Vous aimez l'amour, le romantisme, les intrigues ... et la bière ? Venez vous plonger dans ce roman "couleur locale" où naît une histoire d'amour vécue par trois générations sur fond de fabrication de la bière à Champigneulle surnommée la Reine des bières. On y découvre un aperçu historique de cet art qu'est le brassage en Meurthe-et-Moselle mais surtout on se laisse envoûter par des personnages attachants qu'Elise Fischer, par une alchimie talentueuse, nous laisse apprécier en nous tenant en haleine avec délice jusqu'au bout de son histoire !



Nous sommes à la fin du XIX^e siècle, début du XX^e, en Lorraine, dans une famille de brasseurs tonneliers. Trois femmes de caractère, courageuses, Adèle, sa fille Charlotte et Louise sa petite fille sont prises dans la tourmente de leur époque ; ces femmes vont toutefois contribuer à l'essor et à la renommée de la célèbre brasserie, près de Nancy, tout en nous conduisant dans le labyrinthe de leurs amours...

Elise Fischer est une écrivaine originaire des environs de Nancy, auteur de nombreux romans tels "La colère de Mouche" (révoltée, passionnante, émouvante...); "L'inaccomplie" (intrigue psychologique menée avec art...) que vous pourrez également découvrir à la bibliothèque.

Expositions

"LA NATURE" Huiles et aquarelles.

Du 3 décembre 2002 au 31 janvier 2003

Madame Roselyne André et Madame Danièle Marson.

Aux heures d'ouverture de la Bibliothèque.

L'Association humanitaire d'aide aux enfants démunis du Vietnam **DÔNG BÀO** (Les enfants du roi dragon)

expose **PHAM LUC**, peintre vietnamien.

Le samedi 8 février de 17h00 à 19h30

& le dimanche 9 février de 15h00 à 18h00



École & Bibliothèque

Partenaires dans le cadre du projet d'école de la maternelle "Arc-en-Ciel"

"Grand-mère Lumière" ou comment donner une irrésistible envie de lire aux enfants

Un projet d'école, hum... cela est trèèèè sérieux ! Mais, lorsque celui-ci a pour thème la lecture, alors au sérieux s'allie l'aventure, la découverte, le plaisir et même...

Le 30 novembre en matinée, le bonheur attendait les enfants des écoles maternelles "Arc-en-ciel" et "Sous les Vignes" sous l'apparence d'une grande fée lumineuse. Cécile Bergame a littéralement captivé les enfants pour les entraîner sur ses pas dans l'univers de sa grand-mère lumière.

Cette grand-mère qui aide à grandir par l'enseignement qu'apportent les contes. Il y eut beaucoup d'intensité dans l'échange entre l'artiste et son jeune public, beaucoup de magie.

Ce spectacle a été organisé avec le soutien de la Bibliothèque Départementale de Prêt de la Moselle.

Le catalogue des acquisitions 2002 réalisées grâce à la subvention du Centre National du Livre peut être consulté à la Bibliothèque et en Mairie (Livres Enfants, Adolescents et Adultes)

Vous trouverez jointe à ce bulletin la liste des nouveautés 2002/Adulte acquises grâce à la subvention municipale (La liste des nouveautés/Enfant et Adolescent est disponible à la Bibliothèque)

La croix Coutu se rapproche du centre.

Dans notre dernier numéro, nous avons évoqué le déplacement prochain de la croix Coutu, installée en 1802 sur le chemin reliant Longeville à Scy-Chazelles, puis déplacée en 1955 au lieu dit "les Vaux soles"

Elle finissait par être isolée, là-haut, au bord d'un chemin que peu de personnes semblent emprunter encore, gangrenée par la mousse qui tente de l'envelopper de plus en plus.

Les services techniques, sous la direction de M. Michel Pierret, ont mis en pratique la dernière décision de nos édiles municipaux ; le démontage a eu lieu courant décembre, suivi d'une réinstallation à son nouvel emplacement... jusqu'au siècle prochain peut-être. Toilétée et posée sur un nouveau socle, ce beau et simple monument, symbole de la confiance de nos arrière-grands-parents et grands-parents en la divine protection, règnera sur le triangle situé entre la route de Longeville et le Chemin des mages.

Cette parcelle sera aménagée dans l'intention d'y installer un petit îlot de verdure comme pour inciter tous les passants sigéo-castellois et les promeneurs, à la sérénité du lieu dans notre beau village chargé d'histoire, si harmonieusement posé au flanc du Mont-Saint-Quentin. Une haie basse de buis l'encadrera partiellement, elle-même ceinturée d'une allée et d'une pelouse avec des bancs : Tilleul, marronnier, chêne fastigié, savonnier de Chine, pommier à fleurs et massifs arbustifs compléteront ce cadre prêt à la méditation et au « couarail » !

Prochain rendez-vous : la bénédiction du monument rénové.



Michel Pierret et Jean Surowaniec, de l'équipe technique municipale, démontent le monument pièce par pièce.

La promenade de l'eau vive...

Il était une jolie fontaine, place du Paron à Scy-Chazelles où s'écoulait depuis plus de 10 ans une eau alimentée en circuit fermé par une pompe électrique. Mais pourquoi ne pas alimenter cette jolie fontaine en eau de source ?

Scy-Chazelles est gorgée de sources qui alimentent déjà nos lavoirs et de nombreux ruisseaux. Cette idée fut étudiée et mise en œuvre en coordination avec les travaux d'enfouissement des réseaux électriques place du Paron.

Comment ?

Et bien c'était chose facile, il a suffi de poser dans la tranchée réalisée pour les câbles, un tuyau en polyéthylène, que l'on a raccordé à la fontaine. Il suffisait ensuite de faire la jonction avec un tuyau existant à l'angle de la rue St Vincent qui avait été posé lors des travaux d'aménagement de la rue du St Quentin.

Mais d'où vient cette eau de sources ?

Vous êtes certainement passés devant la Croix du St Quentin face à la mai de sol. C'est sous cette placette que nos ancêtres ont construit un immense réservoir d'une capacité importante, en parfait état et alimenté en eau de sources par un aqueduc souterrain. Notre équipe municipale a, en 1996, joliment aménagé cet espace de repos, et installé une pompe à bras.

C'est donc à ce réservoir que le tuyau fut raccordé et équipé d'une vanne de fermeture.

Et c'est ainsi que courant septembre, discrètement, mais la joie au cœur pour les animateurs de ce projet, la fontaine place du Paron déversait une eau claire et limpide issue du sous-sol de la colline du Mont-St-Quentin.

C'est une réussite, qui sera suivie par d'autres aménagements dans les mois à venir... Affaire à suivre.



L'espace de repos devant la Croix du St Quentin

De nouveaux enseignants au groupe scolaire Bernard Rabas

Depuis la rentrée de septembre, les enfants et les parents d'élèves ont appris à connaître trois professeurs des écoles nouvellement promus à Scy-Chazelles

- Mademoiselle Quaglio Ludivine, dont c'est le premier poste, arrive de Nancy où elle a suivi sa formation à l'Institut Universitaire de Formation des Maîtres (I.U.F.M.). Elle aura en charge les classes de CE2 et CM1.
- Madame Antoine Valérie est une maman de 2 enfants de 4 ans et 2 ans et demi qui arrive nouvellement en Lorraine, après avoir enseigné en bilingue, l'allemand aux classes de CM1 et CM2 en Alsace. Elle poursuivra cet enseignement en CM1 à Scy-Chazelles. Néanmoins, la Lorraine ne lui est pas inconnue, puisqu'elle retrouve ici des attaches familiales.
- Monsieur Usala Emmanuel est l'heureux papa de 2 garçons de 4 ans et 1 an et demi. Instituteur formé à BAC + 2, pour devenir professeur des Ecoles, il a enseigné pendant 10 ans à Florange, de la maternelle aux CE1 et CM2.

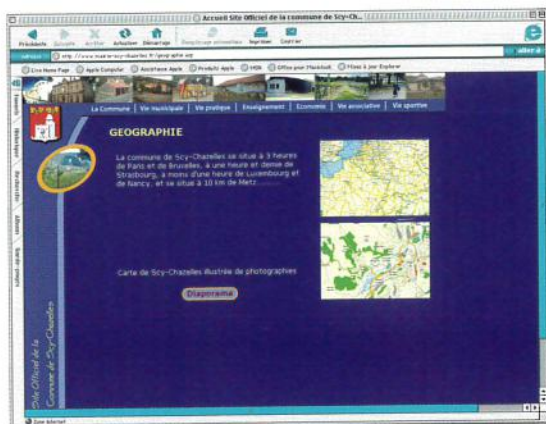


Habitant Plappeville, il a souhaité se rapprocher en venant à Scy-Chazelles.

Ce passionné de VTT s'occupe de la classe de C.P.

Nous souhaitons à tous trois bienvenue et réussite dans leurs nouvelles fonctions, aidés en cela par la dotation prochaine en matériel informatique, qui permettra aux élèves de mieux maîtriser la technologie, produire, créer, exploiter le traitement de texte et se documenter.

Le site internet est disponible



Dans notre édition du mois d'octobre, nous vous annonçons l'ouverture du site internet de notre commune. Nous avons connu quelques problèmes techniques qui ne vous ont pas permis jusqu'à ce jour de vous y connecter

Permettez-nous de vous présenter nos excuses pour ce retard.

Ces difficultés sont à présent réglées et vous pouvez donc maintenant aller surfer sur notre site :

www.mairie-scy-chazelles.fr

Vous y découvrirez toutes les informations sur votre commune sous ses différents aspects. Ce site est perfectible, et nous continuerons à le développer et à l'améliorer. N'hésitez pas à nous faire connaître votre avis en utilisant la partie interactive, et notamment le "forum" ou "livre d'or".

A bientôt sur le site officiel de votre commune.

C'est un jardin extraordinaire...



Chez Polo, le jardin sort du quotidien. Il cultive la denrée rare, le goût de l'exotisme. Les fruits étranges venus d'ailleurs et les légumes oubliés aux formes reptiliennes auront surpris plus d'un promeneur.

Chez M. et Mme. Polo, chemin des Grandes Vignes, les courgettes se dégustent au mètre...

Prix du fleurissement

La commune s'est vu décerner le Diplôme d'Honneur pour sa participation à l'opération départementale "Je fleuris la Moselle" :

3^e prix du concours d'arrondissement 2002.

Une récompense méritée pour l'effort accompli tout au long de l'année dans l'embellissement de notre village.



Carnet

Mariages

- Le 24 août 2002 : BRUN Yannick et BOUHOURS Christine
- Le 14 septembre 2002 : HEISS Frédéric et HEMZELLEC Sandra
- ARCHEN Grégory et REBMEISTER Céline
- Le 16 novembre 2002 : KREMEURT Rodrigue et ORTEGA-RUIZ Catherine
- Le 14 décembre 2002 : WESQUY Michel et NAST Monique



Naissances

- Le 18 août 2002 : BETTEMBOURG Mariette
- Le 13 octobre 2002 : HENOT Alexandre
- Le 30 novembre 2002 : DEPLANQUE Alice

Décès

- le 14 novembre 2002 : RAST Alice veuve LION
- Le 11 décembre 2002 : DENONCIN Mariette née SOUTTRE

mairie

Téléphone 03 87 60 07 14 - Télécopie 03 87 60 18 33

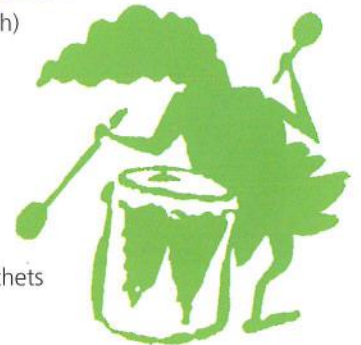
E-mail : mairie-scy-chazelles@wanadoo.fr - Site internet : www.mairie-scy-chazelles.fr

Horaires d'ouverture : lundi, mardi, jeudi et vendredi (10 h à 12 h 30 et de 13 h 30 à 17 h)

Mercredi et samedi : de 10 h à 12 h

communication**Dératisation**

Nous vous informons qu'en cas de besoin, il vous est possible de retirer en Mairie des sachets de blé empoisonné destinés à la dératisation. Ces sachets sont remis gratuitement.

**services****Samu**

15 ou 03 87 62 27 11

Gaz de France

Accueil clientèle :

9, rue de Clercs - Metz

de 10 h à 12 h 30

et de 13 h 30 à 19 h

Dépannage :

03 87 63 56 59

Pompiers

18

Gendarmerie

17 ou 03 87 56 69 99

2, rue Albert Bettanier

Metz Queuleu

Bureau de police

Dépôt de plaintes

Gendarmerie de Metz Queuleu

Police municipale

M. Danois

06 11 25 86 72

Service du médecin de garde

03 87 66 93 93

en cas de non réponse,

appeler le 15

Centre anti poison

Nancy - 03 83 32 36 36

Chirurgien dentiste

Dr Engels-Deutsch

03 87 60 02 40

91b, voie de la Liberté

Pharmacies

Pharmacie Grojean

03 87 30 54 51

92, rue du Général de Gaulle

Longeville-lès-Metz

Pharmacie de la Plage

03 87 60 02 03

11, rue de Metz

Moulins Centre

Infirmières

Mme S. Capovilla

Mme A. Hofmann

03 87 32 72 19

1, voie de la Liberté

Mme Fouda Tchoungui

03 87 60 11 22

19, rue St Nicolas

Orthophoniste

03 87 60 08 29

Mme E. Poignon

67, voie de la Liberté

Pédicure podologue

03 87 60 43 43

Mme MC Monnier-Rigollet

67, voie de la Liberté

Assistante sociale

Mme Klein

03 87 60 73 18

Ars-sur-Moselle

Centre médico-social

03 87 63 43 14

Jeudi de 9 h à 11 h

Presbytère catholique

03 87 60 10 51

M. l'Abbé Bernard Blum

15, rue de Crimée

Presbytère protestant

03 87 60 63 66

68, rue Wilson

Ars-sur-Moselle

Accueil périscolaire

03 87 60 48 23

Bibliothèque

03 87 60 35 52

Ouverture :

Mardi

16 h-18 h

Mercredi

9 h-12 h et 14 h-18 h

Vendredi

17 h-19 h

Samedi

9 h-12 h et 14 h-16 h

Relais Assistance Maternelles**"St Quentin"**

03 87 31 19 23

Permanence en mairie

de Scy Chazelles, le 2^{ème} lundi du

mois de 14h00 à 17h00

Médecin

Dr Keuffer - 03 87 60 09 64

10, rue de la Tour