

# LES ECHOS

Le bulletin  
d'information  
de votre  
commune

De Scy-Chazelles

Favorites Historique Recherche Album Garder-pages



La Commune | Vie municipale | Vie pratique | Enseignement | Economie | Vie associative | Vie sportive

Site Officiel de la Commune  
de Scy-Chazelles

ENTREZ

Pour vivre  
Scy-Chazelles  
en temps réel



Zone-Internet



BULLETIN MUNICIPAL N°23 OCTOBRE 2002



### **le saviez-vous - pages 4-5**

L'INRAP

### **associations - page 6**

Energym : 5 ans déjà !

### **travaux - page 7**

Les chantiers des grandes vacances

### **vie scolaire - page 8**

Le groupe scolaire Bernard Rabas rend hommage à trois de ses enseignants

### **loisirs - page 9**

Le port de plaisance Robert Schuman

### **dossier - pages 10-11**

Le site internet

### **urbanisme - page 12**

Modifications du P.L.U.

### **patrimoine - pages 13-14**

La Croix Coutu  
Pleins feux sur l'église Saint Remi

### **inauguration - page 15**

Jardin sans frontière

### **bibliothèque - page 16**

Animations et spectacles

### **portrait - page 17**

Sur les Champs Elysées

### **actualités - page 18**

### **carnet - page 19**

### **adresses utiles - page 20**



## été 2002 : une commune toujours plus agréable

**La rentrée est déjà là. Je souhaite à tous nos enfants et adolescents une année studieuse et couronnée de succès en juin prochain pour ceux d'entre eux qui passeront des examens.**

Notre village est toujours plus agréable et vous avez pu apprécier le fleurissement de nos rues et de nos places. Nous le devons aux personnels des services techniques qui, sous la houlette de Monsieur Pierret, ont fait preuve d'imagination et de dynamisme. Qu'ils en soient remerciés. Il faut reconnaître également que ces progrès n'ont été possibles que parce que vos élus ont décidé l'octroi de crédits supplémentaires.

Je vous rappelle la création d'un "Jardin sans frontière" à la Maison Robert Schuman. J'invite tous ceux qui ne l'ont pas visité à le faire. Comme tout jardin, il évolue selon les saisons. Une bonne raison d'y retourner pour ceux qui le connaissent déjà. Nous devons cette réalisation au Conseil Général et j'en profite pour exprimer notre gratitude à son Président, Monsieur Philippe Leroy.

Seules deux façades de l'Eglise Saint Remi étaient illuminées jusqu'à présent. Nous avons tenu à combler cette lacune en juin. Les 4 façades bénéficient maintenant de l'éclairage qu'elles méritaient.

Les travaux d'enfouissement des réseaux ont commencé. Ils seront réalisés sur plusieurs années. Cette année, la rue de Crimée est traitée. En 5 ans le centre du village aura été transformé. Ainsi notre programme de 2001 est en phase de réalisation. Je vous rappelle l'achèvement de la voie de la Liberté en 2001. Les promesses ont été, sont et seront tenues pour un cadre de vie toujours meilleur.

Toujours pour un mieux vivre, en septembre, les services techniques mettront en place une signalétique claire de tous nos sentiers et je gage qu'un grand nombre d'entre vous découvriront avec ravissement des sentiers dont ils ignoraient l'existence. Laissez vous flâner au cours de nos belles journées d'automne. Profitez en pour visiter le "Jardin sans frontière" ou pour admirer les vignes du plateau. Prenez l'habitude d'utiliser les sentiers plutôt que les rues et ainsi vous apprécierez toujours plus le charme de notre commune.

Le Maire,  
Jacques Straub





## L'Institut National pour la Recherche Archéologique Préventive

**Niché quelque part sur les premiers contreforts du Mont Saint Quentin, à l'orée du territoire de notre commune, dans les locaux d'un ancien chais militaire qui ravitaillait en "honorable piquette" nos casernes de l'Est de la France, l'Institut national pour la recherche archéologique préventive est un organisme public sous tutelle du Ministère de la Culture.**

Anciennement connu sous le statut d'Association pour les fouilles archéologiques nationales (loi 1901), cet établissement a pour mission d'intervenir, en liaison avec le service des permis de construire et du Service régional archéologique, avant terrassement, sur les chantiers de construction, afin de diagnostiquer, repérer, répertorier tous les éléments proto ou

positives, les fouilles pourront durer plusieurs mois. En ces cas, les "archéologues de l'urgence" de l'INRAP s'installent sur le terrain, localisent les éléments, les photographient, les dessinent et les enregistrent afin de constituer tout un dossier d'étude du "mobilier" mis à jour.

Ultérieurement, la découverte extraite du chantier est stockée aux fins de recherches, de datation, de classement, de documentations bibliographiques et de publications dans les revues spécialisées, car comprendre le passé permet de maîtriser l'avenir. C'est, en fait, une archéologie préventive qui a surtout pris son essor à la fin des années 70 avec l'essor des zones industrielles.

Et c'est avec le concours et les compétences de différents laboratoires régionaux ou nationaux, très spécialisés, que les nombreux archéologues de l'institut, experts en topographie, anthropologie, ostéologie (étude des os), anthracologie (étude du charbon), malacologie (étude des coquillages), spécialistes de la céramique et des métaux, identifient les matériaux mis à jour.

Les méthodes de datation utilisées sont fort variées ; certaines plus connues que d'autres, telles le carbone 14 ou la dendrochronologie, mais il y a aussi la technique potassium argon (pour les os), le magné-



### Classement des matériaux mis à jour.

préhistoriques, voire témoins d'un passé plus récent. A titre d'exemple, cette démarche est et a été très exploitée sur les chantiers de la voie de contournement de Metz ou sur tous les sites prévus pour le passage du TGV Est. C'est l'aménageur du site dans ce cas, considéré comme le destructeur, qui est réputé être le payeur de ces opérations de recherches par une taxe à taux variable selon la situation. Si les premières investigations sont



tisme thermo-rémanent qui se base sur la variation temporelle de la déclinaison du nord magnétique, l'étude du collagène des os qui va s'altérant au fil

parisienne, - par ailleurs vice-présidente de l'Amicale interassociative et des bonnes volontés des fêtes et animations dans la localité - y exerce la fonction de



**Le stockage  
des découvertes.**

des siècles. Cet impressionnant lot d'opérations une fois terminé, le "meublé" est stocké en dépôt d'état, soit en silo (définitif) soit en sas c'est à dire qu'il restera en éventuelle attente de départ pour les musées qui viennent s'approvisionner afin d'enrichir, de diversifier ou de compléter leurs fonds, agrandir leurs collections, lesquelles raviront ensuite la curiosité du grand public. Scy-Chazelles est le dépôt de fouilles de la Lorraine et comporte une surface de 1400 m<sup>2</sup>. Il est complété par le site de Ludres en Meurthe et Moselle. L'antenne Grand Est de l'INRAP est installée à Moulins les Metz.

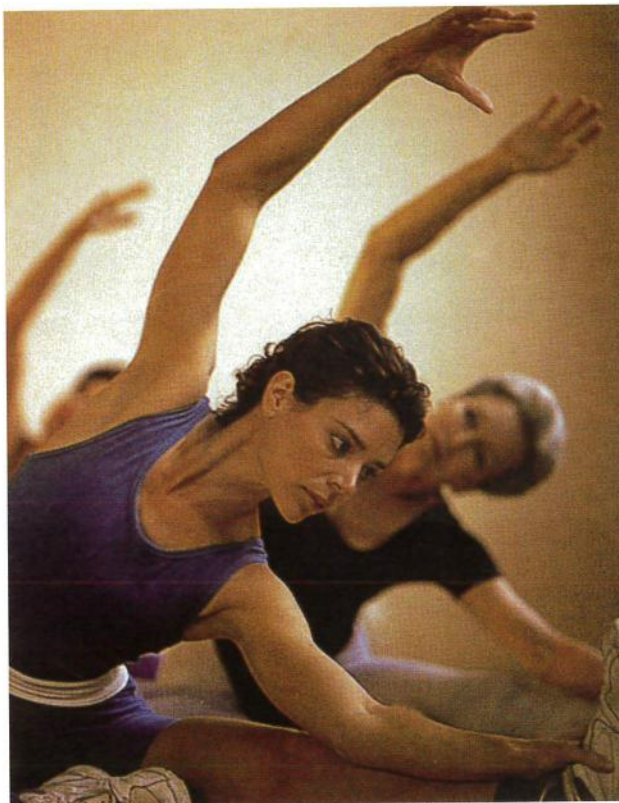
Une Sigéocastelloise, Mme Florence Mousset, nantie d'un DEA d'archéologie d'une faculté

gestionnaire des collections archéologiques en collaboration avec une centaine d'archéologues, soit diplômés, soit "formés sur le tas". A ces équipes peuvent s'adjoindre quelquefois des étudiants en préparation de diplôme.

Lorsqu'on a l'occasion de voir la somme et le résultat de ce travail, on ne peut être que passionné par cette très riche activité et admiratif du compte des connaissances disponibles ! Mais attention aux illusions : on semble assez loin de ce stéréotype de l'archéologue pieusement penché sur sa découverte, un pinceau à la main.

## Energym Scy-Chazelles : 5 ans déjà !

**L'association ENERGYM Scy-Chazelles est prête à démarrer sa 6<sup>ème</sup> année d'activité. Son but : promouvoir une activité physique régulière et adaptée à un public adulte.**



En 1996, l'idée de créer un cours de gymnastique est venue simplement en écoutant plusieurs mamans, jeunes femmes, et... moins jeunes parler de leur envie de bouger, de prendre du temps pour elles, de se changer les idées, de se remettre à faire du sport, de se muscler, bref de se faire plaisir en mouvement !

Message reçu 5 sur 5 pour la future équipe d'Energym Scy-Chazelles qui s'organise aussitôt pour effectuer toutes les démarches nécessaires à la création de cette future association.

Celle-ci naîtra quelques semaines plus tard en étroite affiliation avec la Fédération Française et d'Éducation Physique et de Gymnastique Volontaire. Un succès incontestable, puisque le nombre de licenciées est passé de 40 licenciées en 96/97, à 65 en 2001/2002.

La réussite de cette entreprise se résume en quelques points :

- des séances de gymnastique préparées et adaptées pour un public adulte
- la proximité du lieu d'activité et une salle agréable et spacieuse (espace liberté)
- des tarifs sympas
- des horaires faciles : tous les mardis de 19h30 à 20h30 et 20h30 à 21h30, tous les jeudis de 20h30 à 21h30
- un équipement en matériel (steps, poids lestés, élastibands, etc) qui permet de varier les séances et de progresser dans le domaine du renforcement musculaire et du travail cardio-vasculaire
- des animatrices diplômées qui, soucieuses du bien être de leur public, se forment régulièrement en stages de formation continue (techniques nouvelles en fitness, aérobic, stretching)
- une ambiance très conviviale

Une seule ombre au tableau : pas un seul homme parmi toutes ces femmes !

Mais ne désespérons pas, et en attendant

**Pour tous renseignements  
vous pouvez nous joindre**

**au 03 87 62 17 90**

**Mme Restelli.**

La reprise des cours se fera le mardi 17 septembre à 19h30, à la salle Espace Liberté de Scy-Chazelles. Les inscriptions se feront sur place pour les nouveaux adhérents.

Alors rendez-vous à tous ceux et toutes celles qui souhaitent chouchouter leur santé et leur corps !

A bientôt!



## Travaux dans le centre du village

**Les travaux d'enfouissement des réseaux ont débuté depuis le 19 août rue de Crimée. La partie haute de la rue de Moulins ainsi qu'une partie de la place du Paron seront également concernées cette année par ces travaux.**

L'année prochaine, les rues des Bons Enfants, Leduchat et des Vignes seront à leur tour traitées de la même manière.

Les années suivantes nous terminerons cet aménagement avec le même type de travaux sur la route départementale qui traverse le vieux village par les rues de l'Esplanade, Saint Vincent, Saint Nicolas et la route de Lessy.

Pour l'année 2002, le coût de ces travaux s'élèvera à 177.053,57 € TTC pour l'enfouisse-

ment des réseaux et à 75.924,47 € TTC pour les travaux d'accompagnement en voirie. Le conseil général apportera une subvention de 49,76% sur le montant de ces travaux dans le cadre du SACR dont nous vous avons déjà parlé.

Gageons que cet important effort financier permettra de rendre encore plus agréable cette partie la plus ancienne de notre commune.



## Les chantiers des grandes vacances

**Dés la fin de l'année scolaire, M.Pierret et son équipe sont intervenus à différents niveaux pour le bien être des enfants de la commune.**



Ils ont tout d'abord mis en place en parfaite symbiose avec l'entreprise SN.LTP de Scy-Chazelles les nouveaux équipements sportifs collectifs. Installés dans la cour de l'école B.RABAS, ces

équipements ont de suite servi aux activités des vacances d'été et serviront bien entendu à la rentrée aux écoliers.

Un certain nombre de travaux d'entretien ont été effectués dans les différentes écoles, dont la remise en peinture de deux salles de classe.

Au quotidien, l'entretien, l'arrosage de l'important et très beau fleurissement de la commune a pu être réalisé dans les meilleures conditions grâce à l'acquisition d'un nouveau tracteur et d'une citerne de 2000 litres.

Que personne ne s'offusque de cet investissement ! Il était nécessaire : le "vieux" tombant régulièrement en panne, ce nouvel équipement était tout simplement nécessaire et indispensable pour assurer les tâches de tous les jours.





## Le groupe scolaire Bernard Rabas rend hommage à trois de ses enseignants

**Le samedi 15 juin, les habitants de Scy-Chazelles se sont réunis autour du pot de l'amitié, à "l'Espace Liberté", pour fêter la mutation de Madame Mayer, et les départs en retraite de Messieurs Diesel et Lahache.**

Lors de la clôture de l'année scolaire 2001-2002, une sympathique réception a eu lieu à Scy-Chazelles pour fêter la mutation de madame Mayer, et les départs à la retraite de messieurs Diesel, et Lahache en présence d'enfants, de parents, de collègues enseignants, de conjoints des partants, de membres du conseil municipal et du maire. Une manifestation d'attachement comme on les aime bien à Scy-Chazelles, témoignage du respect de la population pour ceux qui se sont acquittés avec honneur et bonheur de leur tâche professionnelle.

Tous étaient ainsi venus encourager la maîtresse et les maîtres dans leurs nouvelles occupations respectives.

Messieurs Diesel et Lahache, après 15 ans et 19 ans de bons et loyaux services, ont été remerciés pour l'efficacité et pour la qualité de leur enseignement. Jacques Straub a également souhaité saluer le soin avec lequel les instituteurs ont su entretenir le lien existant entre la mairie et l'école.



**De g. à d. : Mr Hagen (Ancien directeur), Mme Mayer, Mme Cabus (Inspectrice d'Académie), Mme Diesel, Mr Diesel, Mr Lahache, Mr Straub (Maire), Mme Lahache.**

André Diesel, qui exerçait à Scy-Chazelles depuis 1997, va pouvoir s'adonner à ses occupations favorites : la course à pied et le vélo.

En poste depuis 1993 à Scy-Chazelles, Gérard Lahache compte bien profiter de sa retraite pour se perfectionner en informatique, améliorer son anglais, et faire du sport.

Quant à Madame Mayer, après avoir passé "six bonnes années dans notre localité", elle a profité de l'occasion d'une mutation pour exercer à Chatel-Saint-Germain, où elle réside, pour être plus proche de ses trois garçons.

Les enfants n'ont pas manqué de graver ce moment dans le cœur de leurs chers enseignants, en remettant à chacun un joli bouquet, et en entonnant à l'unisson la chanson "Adieu Monsieur le professeur (...)".

## Informatisation des écoles

### Ecoles maternelles

Chaque école maternelle sera équipée dès la rentrée d'un PC travaillant sous Window XP avec liaison Internet. Ces ordinateurs serviront aux enseignants tant à la communication avec l'Inspection Académique par l'Internet qu'à la sensibilisation des enfants aux diverses utilisations possibles.

### Ecole primaire

Le projet d'équipement informatique en réseau de l'école primaire est sur le point d'aboutir et verra sa réalisation au cours du premier trimestre de l'année scolaire 2002/2003. Le projet sera financé à hauteur de 50% par une subvention au titre de la dotation globale d'équipement accordée par Madame la Sous-Préfète.





## Le port de plaisance Robert Schuman

**Sigéo-castellois, savez-vous que nous avons dans notre commune, le port de plaisance le plus apprécié de toute l'Europe et que de nombreux plaisanciers français et étrangers (et des Allemands en particulier) considèrent le port Robert Schuman comme une étape incontournable ?**

Ce n'est pas tellement un port de passage (une vingtaine seulement) les randonneurs fluviaux préfèrent le port de plaisance de Metz, plus près de la ville. En revanche, les bateaux "à demeure" sont beaucoup plus nombreux (plus de 110) dont deux péniches de 38 et 33 mètres, plus de grandes embarcations de 25 mètres, 18 mètres etc. L'ensemble des quais est entièrement clôturé et l'accès se fait par un grand portail pour l'entrée des voitures. Le portail est fermé à clé mais chaque ayant droit possède une clé.

Cette mesure, bien stricte, a été rendue nécessaire pour préserver les bateaux de dégradations causées par des visiteurs indésirables et des gamins qui venaient polissonner dans le secteur.

Cette magnifique réussite qu'est le port Robert Schuman a commencé bien modestement dans les années 82/83.

Il y avait là un véritable dépôt d'ordures. Il a bien fallu nettoyer, remblayer (à certains endroits, l'étang allait jusqu'à la route), stabiliser les quais, planter des arbres en particulier toute une lignée de platanes. Tout cela a été réalisé sous la forme juridique d'une association (loi 1901) dont le président aujourd'hui est Monsieur Trezariou, que ses collègues et les plaisanciers appellent familièrement par son prénom : Jean Claude. Il est assisté de deux vice-présidents M.M. Maurice Darschlag et Paul Mitjaville. C'est ce dernier qui nous a reçu et nous a fait faire

le tour du propriétaire bien que l'association soit locataire de la commune et lui reverse quelque 3 800 € environ de loyer annuel. Le vice président au cours de la visite n'est pas peu fier (et à juste titre) des aménagements réalisés sur le site ; notamment les appontements flottants qui sont amarrés sur des poteaux cylindriques fichés dans l'eau : les amarres sont coulissantes et suivent le niveau des eaux sans risque d'être submergés. C'est astucieux ! M. Mitjaville nous fait part également des problèmes relatifs au port : l'enlèvement occasionné par les alluvions déversés par les eaux fluviales qui sont telles qu'il ne reste que 20 cm de tirant d'eau sur la partie sud du plan d'eau. C'est un vrai problème. En outre, les eaux de ruissellement, par temps de pluies, charrient également toutes sortes d'immondices entreposées ça et là le long des berges, (sans compter les dépôts d'ordures sauvages). Nous sommes fiers de nos réalisations, du prestige international de notre beau port, sans compter l'apport non négligeable de clientèle pour le supermarché voisin. L'association est autofinancée par la location des anneaux payée par les plaisanciers. Un dernier mot : le port est fermé à clé mais peut très bien être visité. Madame Paulette Walbreck, gardienne bénévole du site se fera un plaisir de vous accueillir. Elle habite sur place dans une péniche. Après avoir bourlingué dans une grande partie de l'Europe, notamment en Hollande, Allemagne, Luxembourg et Belgique, elle s'est fixée chez nous. Elle accueille les visiteurs terrestres et fluviaux et tout en tenant la buvette, distribue le carburant pour les embarcations. Il règne sans aucun doute dans ce merveilleux port de plaisance, un climat d'amitié et de cordialité assez exceptionnel : tout le monde se connaît et les visages sont tous souriants. Cela méritait d'être souligné !



## <http://www.mairie-scy-chazelles.fr> La commune se dote de moyens de communication modernes : internet

**Fidèle à son programme, la commune s'ouvre aux nouvelles technologies, pour promouvoir plus largement sa notoriété, ainsi que pour se rapprocher de ses concitoyens.**

Déjà depuis juillet, les internautes pouvaient se connecter sur la page d'accueil de notre site ; il est à présent à leur entière disposition, offrant à tous, une mine d'informations sur notre commune.

### Une présentation et des indications claires

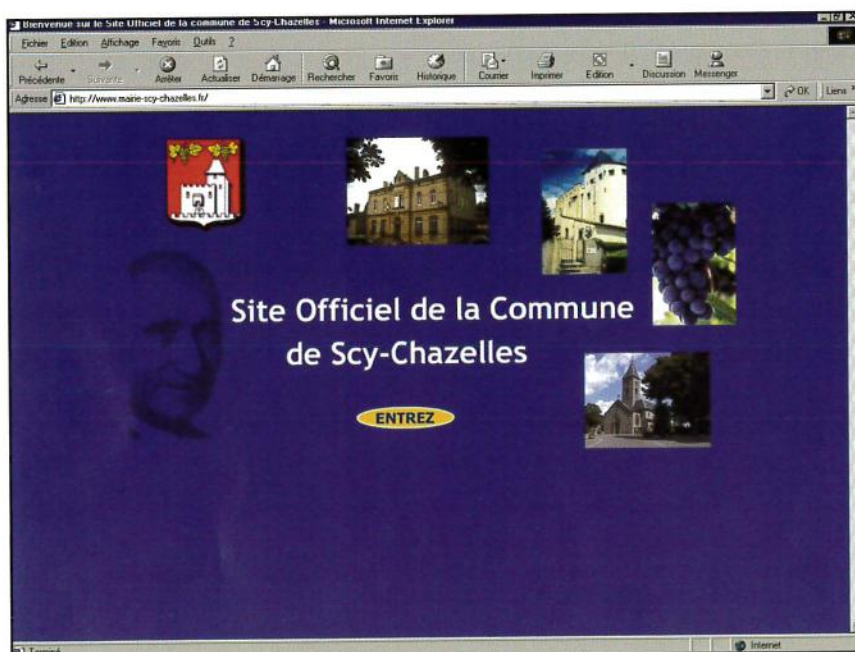
Sur fonds d'écran "bleu Europe", vous pourrez prendre connaissance de toutes les rubriques qui sont à votre disposition sur le site, ainsi que les photos et logos symboliques de Scy-Chazelles. Vous pourrez aussi découvrir ou redécouvrir son histoire, sa géographie, ses aspects économiques, sociaux, patrimoniaux, son actualité, sa vie sociale, ses loisirs et secteurs associatifs.

Une page vous présentera la municipalité avec la spécificité de chacun des membres du conseil municipal. Vous serez tenus informés de l'action du conseil par des édits du maire qui mentionneront les projets, le budget, le programme que vos élus ont choisi de suivre.

Des informations sur les horaires d'ouverture de la Mairie et sur les contacts avec les différents services dépendant de la municipalité (écoles, bibliothèque...) vous seront communiquées.

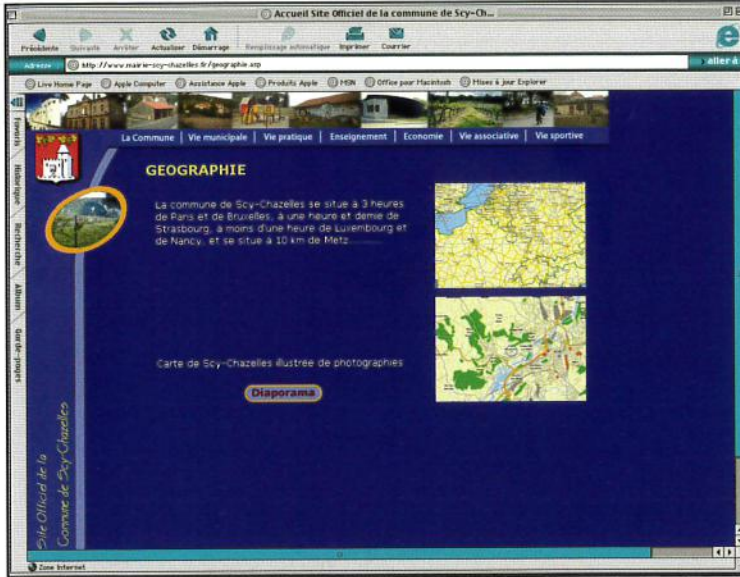
Une autre page sera destinée à la description des activités associatives de Scy-Chazelles (gymnastique, tennis, foot, 3<sup>e</sup> âge...), mais aussi de l'activité économique et commerciale de la commune.

Enfin, une dernière page intitulée "page de lien" composera la partie interactive de votre site : elle sera constituée d'une rubrique "forum" où vous pourrez poser des questions d'ordre général susceptibles d'intéresser d'autres visiteurs, une rubrique "livre d'or" dans laquelle vous pourrez manifester votre opinion sur le site, en commentant son accessibilité, la disponibilité de ses informations...



Le site "mairie-scy-chazelles.fr" a été élaboré et mis en ligne par la société Défi-Net dirigée par Stéphane Schwartz. Défi-Net est une société de communication en multimédia, spécialisée notamment dans la création de site Internet. "mairie-scy-chazelles.fr" sera mis à jour régulièrement par Karine Marguier, spécialement formée à cette technique, afin de mieux vous informer sur la vie de la cité.





tenir informés de l'action du conseil municipal qu'ils ont choisi ; il a, d'autre part pour vocation d'être un outil complet de communication de la mairie de Scy-Chazelles vers l'extérieur. Il permettra de promouvoir la commune, berceau de l'Europe, dans le monde entier.

## Les objectifs du site

Le but du site est double : il est d'une part de permettre aux habitants d'être plus proches de leur commune, de connaître son histoire..., ses manifestations, ses expositions...mais aussi de les

**Ceux qui ne disposent pas d'Internet chez eux pourront accéder au site à la bibliothèque de Scy-Chazelles.**

**TOUS A VOS ORDINATEURS, DONNEZ-NOUS VOS IMPRESSIONS SUR LE SITE ET BON SURF !!!**





## Modification du Plan Local d'Urbanisme de la commune

Le plan local d'urbanisme de la commune a été approuvé le 23 janvier 2001. Depuis cette date la municipalité a été sensible à quelques points particuliers d'aménagement pour lesquels, elle propose des modifications ponctuelles ne modifiant pas l'économie générale du règlement. Le projet soumis à enquête publique porte sur cinq points :

- Modification du gabarit des constructions dans la zone UC, voie de la liberté, hauteur ramenée à sept mètres comptés depuis le sol naturel à l'égout de toiture.
- Réduction de l'emprise de la servitude du chemin piéton et cycliste de la zone en Prille (suppression du tronçon rue de la Cheneau vers Moulins les Metz).
- Création d'un sentier pour la maison Robert Schuman.

- Création d'un secteur 1 NA X 3, en face des écoles rue de la Passerine pour permettre la réalisation d'un ensemble de bureaux en place des bâtiments préfabriqués existants.
- Correction du plan masse de la zone 1 NA C en Prille, quartier actuellement en construction.

**Les documents peuvent être consultés en mairie du 5 septembre 2002 au 4 octobre 2002 aux heures habituelles.**

Monsieur Lacoue, commissaire enquêteur recevra le public intéressé :

- le jeudi 5 septembre 2002 de 15h à 17h
- le samedi 21 septembre 2002 de 10h à 12h
- le vendredi 4 octobre 2002 de 15h à 17h

## Relais assistantes maternelles "Saint Quentin"



**Le relais assistantes maternelles inter-communal a été créé à l'initiative des communes de Ban-St-Martin, Longeville-les-Metz et Scy-Chazelles avec le soutien financier du Conseil Général et de la Caisse d'Allocations Familiales de la Moselle.**

Il a pour mission de créer un environnement favorable aux conditions et à la qualité de l'accueil des enfants à domicile.

Inauguré le 21 juin de cette année, le relais assistantes maternelles, animé par Mme Anne Jimenez est un lieu de rencontre, d'information, d'écoute et d'animation à la disposition des parents, des assistantes maternelles et des professionnels de la petite enfance.

Il participe au recensement de l'offre et de la demande d'accueil, aide parents et assistantes maternelles dans leurs démarches et les informe de leurs droits. Animations collectives avec les enfants et soirées débat seront proposées aux assistantes maternelles.

### Relais assistantes maternelles "St Quentin"

Centre socioculturel Robert Henry  
2, place Hennocque  
57050 Longeville les Metz

Lundi	9h00-12h00	14h00-17h00
Mardi		14h00-18h00
Jeudi	9h00-12h00	

Responsable : Anne Jimenez  
Tél. 03 87 31 19 23

**Permanence à Scy-Chazelles en Mairie**

Le 2<sup>ème</sup> lundi du mois de 14h00 à 17h00



## La Croix Coutu

1802 - 2002

Ce calvaire est un don de la famille Coutu et a été érigé en 1802. Il était situé sur le chemin reliant Longeville à Scy-Chazelles, à l'époque principal accès au village de Scy, la route actuelle n'étant pas encore construite.

Placé près du cimetière, il faisait partie du chemin de croix qui serpentait sur les flancs du Mont Saint Quentin.

Ce calvaire a été ensuite déplacé par décision du conseil municipal en 1955 au lieu-dit "les vaux-soles". Cette décision était la conséquence de l'abandon de l'utilisation de ce chemin comme beaucoup d'autres d'ailleurs.

Il se trouve actuellement toujours au même endroit, entre le chemin des "cents livres" et le chemin des Mages.

Plus personne ne passant à cet endroit, le calvaire fut oublié et abandonné.

Afin de lui redonner son éclat d'antan, il sera réinstallé et réhabilité sur la pointe de terrain situé entre la route de Longeville et le chemin des Mages.



## Congrès national des villes d'art à Metz en octobre

L'Association Nationale pour la Protection des Villes d'Art (A.N.P.V.A.), fondée en 1964 à la demande du ministre André Malraux et sous son haut patronage, vient de "missionner" son affiliée "Renaissance du Vieux Metz et des Pays lorrains" pour l'organisation de son grand congrès annuel qui se tiendra à Metz du 10 au 13 octobre. La journée majeure de cette manifestation est fixée au vendredi 11 octobre, dans la salle des délibérations du Conseil régional, sous la forme d'une série de conférences-débats sur le thème de la "Réhabilitation du bâtiment ancien".

Onze conférenciers : architectes-urbanistes, juriste, conservateurs des monuments historiques du département et des régions voisines de Sarre, Wallonie et Luxembourg, professeur d'architecture, spécialistes et techniciens des matériaux et de l'urbanisme, interviendront successivement entre 9 h et 18 h 30. Tout public passionné est invité à leurs exposés.

**Contact : 03 87 62 79 81**



## Pleins feux sur l'Église Saint-Remi

**Lors de la séance du 17 septembre 2001 le conseil municipal a approuvé un projet d'éclairage extérieur de l'église Saint-Remi.**

Ce projet prévoyait l'installation de trois ou cinq projecteurs. Celle-ci adopte finalement la solution avec des projecteurs de 150 watts pour un coût total de 3.683,17 € HT. Les travaux ont été réalisés

pour que cette illumination donne le meilleur d'elle-même. Ainsi lentement, progressivement, à l'aune des différents budgets concernés par ce monument, l'esplanade déjà remarquable en elle-même par sa situation géographique, se verra couronnée par un saint Remi majestueux, rappelant ainsi ce 1<sup>er</sup> octobre 585 lorsque Pierre 1<sup>er</sup>, 25<sup>e</sup> évêque de Metz, y monta en procession, selon Grégoire de Tours évêque et historien des Francs, pour fêter ce saint patron de la paroisse.

### Un peu d'histoire

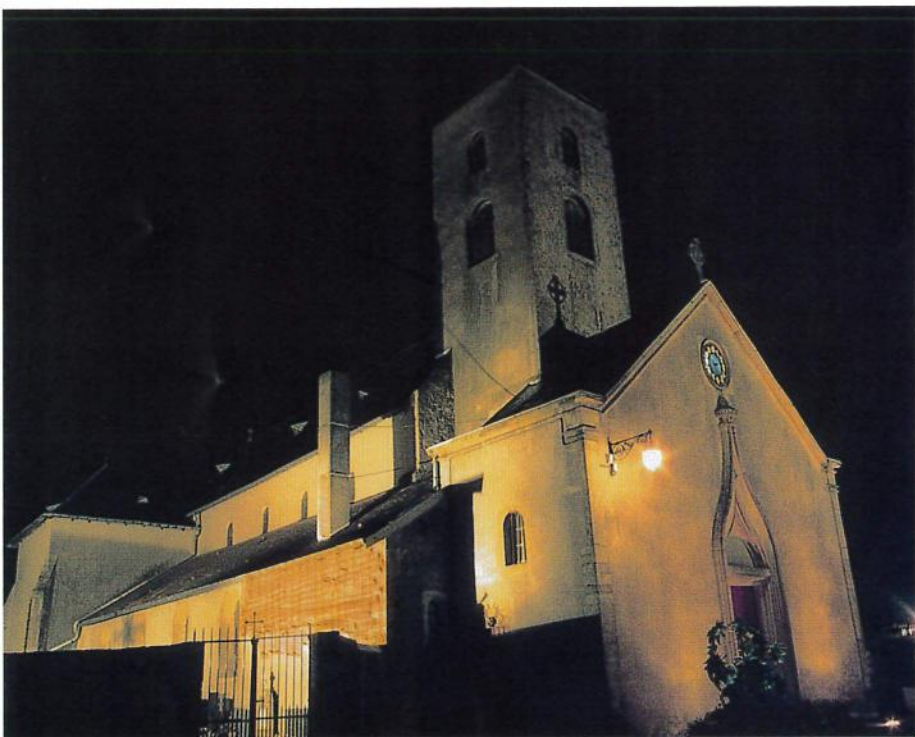
Le 17 avril 1790 et par décret de l'Assemblée constituante, l'église est affectée bien national et transférée en toute propriété à la commune qui en assure l'entretien. Depuis, en 1850, le clocher a fait l'objet d'une rénovation ainsi que l'atteste la date sculptée au-dessus de la fenêtre de sa façade sud ; quelques petits travaux ponctuels de restauration, comme la remise en peinture des abat-sons, sont prévus. Dans la chapelle nord, l'ancien maître-autel en bois peint et doré du XVIII<sup>e</sup> siècle, devenu autel du Saint-Sacrement, et celui de la chapelle sud, de facture et époque identiques, classés monuments historiques, ainsi que la statue de la Vierge à l'enfant, ont été restaurés en 1992 sur des fonds du ministère de la Culture.

Trois cloches ont été fondues en 1925, la quatrième dix ans plus tard et baptisées par l'abbé Sébastien Roget, curé de la paroisse jusqu'en 1940. L'orgue pneumatique, de facture "romantique campagnard" Dalstein-Haerpfer de 1907, vient d'être restauré en 2001.

par l'entreprise d'électricité Schmitt de Metz au mois de juin dernier : deux projecteurs ont été placés côté Saint-Quentin, deux autres à la face ouest et le dernier, en haut de la mairie, afin d'illuminer le clocher.

Ce vénérable lieu consacré, devenu église-mère après l'église Saint-Quentin en 1386, affecté au culte protestant sous la tourmente des guerres de religion, et redevenu église paroissiale après 1803, lors de la fusion de Scy et Chazelles, brille de toute sa splendeur quand le soir tombe, comme un phare sur le mont Saint-Quentin.

Les crépis sont encore en état globalement ; il ne manque plus qu'un rafraîchissement des teintes





# Inauguration officielle du "Jardin sans frontières"



C'était le lundi 17 juin que le Conseil général avait choisi pour inaugurer ce haut lieu de la passion florale du département de Moselle et honorer la mémoire de Robert Schuman. Le président Philippe Leroy, son vice président aux affaires culturelles Bernard Hertzog avaient invité de nombreuses personnalités du département et des localités voisines, dont un hôte de marque en la matière, Jean-Marie Pelt, mais aussi les représentants du Kreis de Merzig (Sarre) où se situe un autre jardin, son homologue sarrois.

Pascal Garbe, l'architecte paysagiste et créateur du site, officialait avec une ferveur sans pareille pour présenter cette architecture horizontale et colorée d'une infinie variété florale.

Les deux orateurs de la soirée, Philippe Leroy et Jean-Marie Pelt ont dit leur satisfaction, rappelant quelques souvenirs du "père de l'Europe". Soulignons que ce 15<sup>ème</sup> jardin sans frontières se

situe dans le contexte de la grande région, qu'il est une mémoire des variétés horticoles oubliées du Grand Est, des créateurs Simon-Louis, Gerbeaux, Lemoine et Crousse, une redécouverte de ce patrimoine oublié. Il rassemble un jardin de fleurs blanches, chères à Robert Schuman, une collection de 86 variétés de fuchsias, des rosiers, des plantes vivaces, grimpantes, à bulbe, dans un jeu continu d'alternance de floraison et de jeu de lumière.

En avant première, quelques plantes non encore commercialisées en Europe.

Il a été conçu pour embellir, mais aussi et surtout pour donner des idées et des impulsions tant aux professionnels qu'aux particuliers, sensibles à cet art nouveau, quelque peu ressuscité, du jardin d'agrément.

**Ouvert tous les jours sauf mardi, de 10 h à 12 h et de 14 h à 18 h. Du 1<sup>er</sup> octobre au 30 avril : de 14 h à 18 h seulement. Fermeture annuelle du 15 décembre au 15 janvier.**



## Matinée enfantine



**Dans le cadre de la tournée d'animation 2002  
proposée par la B.D.P. de la Moselle,**

la bibliothèque de Scy-Chazelles a invité la Cie ATIPIK à se produire pour son jeune public à l'Espace Liberté, le **mercredi 29 mai** dans un spectacle au titre énigmatique "CHASSE QUI PEUT..." Derrière ce titre se cachait un classique de la littérature pour la jeunesse de Philippe Corentin "L'ogre, le loup la petite fille et le gâteau" revisité pour ce spectacle, en conte pour marionnettes. Le nombreux petit auditoire a été littéralement

captivé, autant par l'histoire, connue de la plupart des enfants que par les personnages qui avaient pris corps, que par une mise en scène pleine d'inventivité qui a su donner à cette histoire une dynamique et un charme tout nouveau.

En fin de spectacle, les enfants ont pu examiner de très près (pour certains avec inquiétude) les marionnettes et poser à l'artiste comédienne et manipulatrice toutes les questions qui leur brûlaient les lèvres.



## "Le coup de cœur" d'André Flori

**"UN LOUP EST UN LOUP"**  
de Michel Folco au Ed. du Seuil

**"Un loup n'est pas cruel. Un loup est un loup, c'est tout ..."**

Attention ! ce n'est pas un roman ordinaire. Si vous commencez à le lire, vous ne le lâchez plus. C'est une histoire dure, âpre, à l'humour décapant. Un langage insolite, un vocabulaire inhabituel, truffé d'expressions anciennes, de locutions locales de ce sud-ouest où se passe l'histoire à la fin du XVIII<sup>ème</sup> siècle. La révolution française mijote, l'ébullition commence avant l'explosion de 89. Nous sommes loin de Paris. Nous sommes dans la vie provinciale avec ses anciens usages. Les conditions de survie sont dures, implacables, c'est la loi du plus fort (ou du plus malin).

Notre héros au prénom folklorique de Charlemagne, va vivre parmi les bêtes, dont il connaît le langage. Les pires : les loups. Les pires et les meilleurs, ou plutôt ni l'un ni l'autre.

Michel Folco réunit les épices de son talent singulier : l'aventure, la précision du détail, l'humour et la jubilation. Bonne lecture, vous ne le regretterez pas !

Encore un mot. Certains lecteurs ont la fâcheuse habitude de lire la dernière page avant de commencer un livre. Cela est fortement déconseillé, en l'occurrence. Vous vous priveriez d'une grande et belle surprise. D'autant plus que la fin amorce une suite : "En avant, comme avant" toujours de Michel Folco. Mais comme disait Kipling, "ceci est une autre histoire", voire, c'est le charme qui continue. Lisez seulement "Un loup est un loup", vous verrez que vous serez attirés irrésistiblement par les autres ouvrages de cet auteur.

A découvrir à la bibliothèque municipale.



## L'Heure du conte

**La matinée du mercredi 12 juin a vu la dernière  
de L'HEURE DU CONTE de la saison.**

Le petit public d'habitues beaucoup moins nombreux qu'à l'accoutumé ne s'en est pas moins régalé d'une séance exceptionnelle de contes à deux voix par leurs conteuses préférées, Monique Renvoisé et Nathalie Szumigalski. Toutes deux passionnées par les contes, suivent des sessions de formation données par la Cie Roland Furieux d'Hagondange.



## Ateliers d'été



Des ateliers ludiques ayant pour support le livre ont été conçus et animés par Mlle Szumigalski, Mme Renvoisé et Mme Léon.

Au menu de l'été :

- \* Un jardin de cactus
- \* Moments gourmands
- \* Initiation au théâtre

Ce dernier atelier a enchanté les petits stagiaires et les animatrices, déjà des projets plus ambitieux ont germé.



## Lire en fête

18, 19 et 20 octobre 2002

Conduite à l'initiative du ministère de la culture et de la communication, Lire en fête est une opération nationale de sensibilisation au livre, à la lecture et à l'écrit sous toutes leurs formes. Pour cette 13<sup>ème</sup> édition de Lire en fête la bibliothèque municipale vous proposera :

• **Du 16 au 23 octobre**  
**"Contes couleur soleil"**

Exposition ayant pour thème le conte pour adulte

• **Mercredi 16 octobre en soirée "MACOTI"**

Spectacle de contes d'Afrique noire et de Madagascar pour adultes par Innocent Yapi, conteur ivoirien et Joro Raharinjanahary, musicien malgache. Conteur et musicien, Innocent et Joro le sont assurément mais ils sont sans doute aussi un peu sorciers, en effet à chacun de leur passage dans notre région, ils ont envoûté leur public... Une vraie belle découverte à ne pas manquer.

**Spectacle gratuit**

## Crédits C.N.L.

**Le Centre National du Livre a attribué à la Bibliothèque municipale (dans le cadre de son extension) une subvention d'un montant de 28 000 F. en octobre 2001 et ce pour la deuxième année consécutive.**

Pour cette deuxième et dernière tranche, l'équipe de la bibliothèque a choisi de privilégier le secteur jeunesse et son travail s'est orienté selon deux axes principaux :

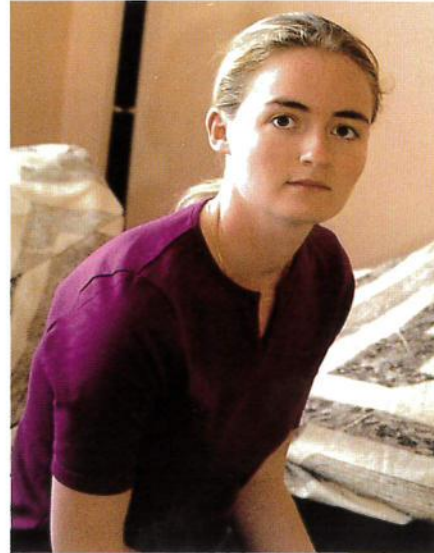
- Les albums pour les tout petits en privilégiant la qualité des intervenants, tant auteurs qu'illustrateurs.
- Les documentaires à partir de 6 ans selon les mêmes critères et sur des thèmes parfois difficiles à aborder pour les enfants comme le civisme, la citoyenneté, l'éducation, les handicaps, les arts tels que le théâtre ou la poésie.

Notre souci premier étant de privilégier le contenu tout en préservant le côté ludique et attrayant des ouvrages. Les adultes n'ont pas été oubliés, dès la rentrée ils pourront trouver un grand choix de nouveautés.

Tous les livres acquis grâce aux crédits C.N.L. sont signalés par une étiquette apposée sur la page de titre.

## Notre concitoyenne Camille Métais a défilé sur les Champs Elysées

Demeurant Voie de la liberté, Camille Métais, née il y a 23 ans d'un père gériatre et d'une mère professeur de biologie, a fait un bel itinéraire d'études depuis l'institution de la Miséricorde à Metz jusqu'à l'école Polytechnique qu'elle a intégrée en 2000, après un parcours de formation militaire et de service civil



puis une spécialisation en chimie et biologie, ses matières apparemment préférées. Volontaire, avec 300 autres étudiants de l'année, elle a défilé, lors de la cérémonie de la fête nationale, sur les Champs Elysées dans ce bel uniforme un peu sévère de l'école de Palaiseau.

Il lui reste encore un trajet d'une année dans l'une des brillantes écoles d'application qu'elle pourra choisir, soit Mines soit Ponts et Chaussées. Elle n'a pas d'idée formelle quant à sa carrière mais un penchant plus que certain pour la biologie moléculaire, la génétique... ! Point n'est besoin d'être grand clerc actuellement pour savoir qu'il s'agit d'une voie royale dans la recherche et aussi pour l'avenir et l'évolution de la médecine.

Souhaitons cependant que, malgré l'attrait d'une belle carrière, elle n'oublie pas la Lorraine et cette belle localité de Scy-Chazelles dont elle est déjà une concitoyenne illustre !



## Chemins et sentiers

**Afin d'améliorer encore l'information de ceux qui sont toujours plus nombreux à découvrir notre commune en empruntant les multiples chemins et sentiers qui la traversent, une signalétique accompagnée d'un fléchage sera mise en place au cours du dernier trimestre 2002.**

Cette signalétique concernera les principaux sentiers situés sur le Mont Saint Quentin comme le chemin des amoureux, le chemin d'accès au plateau, le chemin des Cent Livres, le chemin rural,

le chemin des Brayes, le chemin de Ronde, le sentier de l'Archire, la ruelle des Clous, le sentier depuis Chazelles vers le chemin des Noques... Bien entendu l'ensemble de ces sentiers et chemins sera régulièrement entretenu. Une carte détaillée sera publiée et sera à la disposition de tous en Mairie

Alors, préparez vos chaussures et votre sac à dos pour profiter dès cet automne de la découverte de ces nouveaux itinéraires.

## Les jeunes nettoient les berges de la Moselle

Sur une initiative de l'animatrice périscolaire Peggy Roland et avec le soutien de la municipalité, 21 adolescents de la localité ont procédé au nettoyage des berges de la Moselle sur la portion longeant la localité, d'un secteur du Mont Saint Quentin et d'une partie de cette magnifique esplanade qui surplombe la vallée de la Moselle. Munis de gants et de sacs poubelle, 21 adolescents, sponsorisés en casquette et tee-shirts par les établissements Champion, ont arpenté, dans la bonne humeur et avec l'enthousiasme de faire œuvre utile, les

secteurs cités.

La municipalité les invitera samedi 8 juin à une escapade parisienne, au musée Grévin et à la Cité des sciences et de

l'industrie ! Les responsables pensent déjà à renouveler l'opération à la rentrée.



## Musiques sur les côtes



**L'année dernière, quatre communes du Saint-Quentin se sont réunies pour développer sur les côtes de Moselle un festival de musique.**

Compte tenu du succès remporté en 2001 par le festival "Musiques sur les côtes", elles ont décidé de renouveler l'expérience.

L'année dernière, le fil conducteur de la programmation avait été "l'Europe". Cette année, honneur sera rendu aux instruments à vents.

**La programmation sera la suivante :**

- Vendredi 18 octobre à 20 h 30 à PLAPPEVILLE DIEZICIMO (groupe de huit hautbois)
- Samedi 19 octobre à 17 h 30 à LESSY Grand ensemble de cuivres de Metz
- Samedi 19 octobre à 20 h 30 à LORRY LES METZ Orgue et douze cors de chasse de Maizieres
- Dimanche 20 octobre à 17 h 30 à SCY-CHAZELLES Le chœur de clarinettes de Metz

Réservez d'ores et déjà vos ou votre soirée et venez nombreux découvrir et applaudir à l'église Saint Remi un instrument encore mal connu du grand public mais qui vous permettra sans aucun doute de passer une agréable fin d'après midi.



## Les Anciens

Cela faisait plusieurs fois, le dimanche en me promenant sur le Saint Quentin, qu'au retour de ma ballade, en fin d'après midi, je saluais poliment le couple qui se reposait en silence devant leur maison, assis sur un banc, en profitant des derniers rayons bienfaisants du soleil. Comme d'habitude, ils ne répondirent pas à mes salutations. Je rentrais chez moi en me disant que la prochaine fois, s'ils étaient encore assis devant leur porte, je les ignorerais, car leur manque de politesse commençait à m'exaspérer.

Le dimanche suivant, malgré mes résolutions, en passant devant le numéro 45 de la rue Robert Schuman, et comme ils étaient encore installés, imperturbables, sur leur banc, je me décidais tout de même à les saluer en forçant un peu le ton de ma voix, en me disant que peut être, la surdité aurait pu être à l'origine de cette impolitesse. Bien entendu, mon salut resta une nouvelle fois sans réponse.

Pendant environ trois semaines, je ne les vis plus. Il faut dire que le temps n'avait pas été très clément, ce qui pouvait expliquer leur repli à l'intérieur de la maison.



Une semaine après, ils avaient repris leur place. Je décidais donc, cette fois ci, de les saluer en élevant la sonorité de ma voix d'une façon beaucoup plus forte, car je me disais que j'avais sans doute péché par modestie, leur surdité commune devant être beaucoup plus grave que je ne le pensais. Pensez-vous! toujours aucune réponse !!

Je suis donc rentré chez moi, et j'ai pris ma plume, monsieur le Maire, pour vous dire que certains de vos administrés sont bien impolis et qu'il faudrait que pour l'année prochaine leurs concepteurs pensent à les équiper d'un appareil auditif performant qui m'éviterait de m'énerver à chaque passage devant leur banc.

## Carnet

### Décès

SIMON Marie Joseph Robert  
06/05/2002

JULLIERE Alphonse Lucien  
15/05/2002

VIEILLE Marie-Aimée  
30/05/2002

BLAISE Pascal  
25/07/2002

### Mariages

Le 18 mai 2002  
TERRIER Loïc et BERMES Sarah

Le 1<sup>er</sup> juin 2002  
SCHWEITZER Marc et PICARD Christelle

Le 15 juin 2002  
MANCIER Jérémie et ADAM Julie

BRAULT Etienne et MOLLARD Clara

Le 22 juin 2002

NICOLAS Arnaud et ROSNER Rachel  
BEDELL Éric et HERMENT Delphine

Le 29 juin 2002

STEINMANN Christophe et FIORA Christelle

Le 20 juillet 2002

COLLIN Mathieu et CESTONE Nathalie

Le 26 juillet 2002

DAUBINET Jean-Pierre et BEAULIER Martine

Le 27 juillet 2002

SCHMITT Roland et MONTPLAISIR Danielle

Le 3 août 2002

DI MARTINO Damien et GORIA Valérie  
VIGNEULLE Nicolas et ROUSSELLE Valérie

Le 17 août 2002

CHARBONNIER Frédéric et VINCENT Bénédicte

### Naissances

RIGAUX Sara  
15/04/2002

ALLAIRE Antoine  
25/04/2002

FLEURENTDIDIER Natacha  
28/04/2002

HELOU Salomé  
10/07/2002

SBAÏZ Angel  
18/07/2002

GAUBE Théo  
27/07/2002

RODRIGUES Juliette  
08/08/2002



## mairie

Téléphone 03 87 60 07 14 - Télécopie 03 87 60 18 33 - E-mail : [mairie-scy-chazelles@wanadoo.fr](mailto:mairie-scy-chazelles@wanadoo.fr)

Horaires d'ouverture : lundi, mardi, jeudi et vendredi (10 h à 12 h 30 et de 13 h 30 à 17 h)

Mercredi et samedi : de 10 h à 12 h

## communication

### Ramassage des poubelles

Le ramassage du lundi 11 novembre est reporté au mardi 12 novembre.

Celui du jeudi 26 décembre est reporté au vendredi 27 décembre.

### Collecte des objets ménagers encombrants en 2002

Les collectes prochaines auront lieu les samedis 5 octobre, 9 novembre, 7 décembre.

S'inscrire en mairie 5 jours avant la date de ramassage.

## services

### Samu

15 ou 03 87 62 27 11

### Gaz de France

Accueil clientèle :

9, rue de Clercs - Metz

de 10 h à 12 h 30

et de 13 h 30 à 19 h

Dépannage : 03 87 63 56 59

### Pompiers

18

### Gendarmerie

17 ou 03 87 56 69 99

2, rue Albert Bettanier

Metz Queuleu

### Bureau de police

Dépôt de plaintes

Gendarmerie de Metz Queuleu

### Police municipale

M. Danois - 06 11 25 86 72

### Service du médecin de garde

03 87 66 93 93

en cas de non réponse,

appeler le 15

### Centre anti poison

Nancy - 03 83 32 36 36

### Médecin

Dr Keuffer - 03 87 60 09 64

10, rue de la Tour

### Chirurgien dentiste

Dr Engels-Deutsch

03 87 60 02 40

91b, voie de la Liberté

### Pharmacies

Pharmacie Grojean

03 87 30 54 51

92, rue du Général de Gaulle

Longeville-lès-Metz

Pharmacie de la Plage

03 87 60 02 03

11, rue de Metz

Moulins Centre

### Infirmières

Mme S. Capovilla

Mme A. Hofmann

03 87 32 72 19

1, voie de la Liberté

Mme Fouda Tchoungui

03 87 60 11 22

19, rue St Nicolas

### Orthophoniste

03 87 60 08 29

Mme E. Poignon

67, voie de la Liberté

### Pédicure podologue

03 87 60 43 43

Mme MC Monnier-Rigollet

67, voie de la Liberté

### Assistante sociale

Mme Klein

03 87 60 73 18

Ars-sur-Moselle

Centre médico-social

03 87 63 43 14

Jeudi de 9 h à 11 h

### Presbytère catholique

03 87 60 10 51

M. l'Abbé Bernard Blum

15, rue de Crimée

### Presbytère protestant

03 87 60 63 66

68, rue Wilson

Ars-sur-Moselle

### Accueil périscolaire

03 87 60 48 23

### Bibliothèque

03 87 60 35 52

Ouverture :

Mardi

16 h-18 h

Mercredi

9 h-12 h et 14 h-18 h

Vendredi

17 h-19 h

Samedi

9 h-12 h et 14 h-16 h

