

LES ÉCHOS

de Scy-Chazelles

BULLETIN MUNICIPAL N° 15 JANVIER 2000

SOMMAIRE

Editorial	2
Vie du Conseil	3
Dossier du Mois	4
Patrimoine	5
Le vignoble de	5
Ars Laquenexy	5
Une doyenne discrète	6
Affaires Culturelles	7
Animations	8
Vie des Associations	9
Vie quotidienne	13
Mairie	15
Scy-Chazelles d'hier et d'aujourd'hui	16



Fresque de l'Ecole Maternelle Sous les Vignes

EDITORIAL

1er Janvier 2000

2000. Nouveau siècle, nouveau millénaire. Nous y sommes. On nous en parle depuis des années. Les puristes auront beau dire que le 21^{ème} siècle ne commencera qu'en 2001 ou que la naissance de l'Enfant Jésus de Bethléem qui sert de référence au calendrier d'une grande partie de la planète ne remonte pas très exactement à 2000 ans, il n'en demeure pas moins que le 1er Janvier que nous venons de vivre n'est pas tout à fait comme les autres.

J'espère qu'il vous laissera à tous un souvenir particulier. C'est l'essentiel. Et maintenant ? Et après ? A l'échelle planétaire, cosmique, qu'est-ce que l'an 2000 ? Le début de l'un des 5 millions de millénaires de notre système solaire. Autant dire rien.

Qu'en sera-t-il du 21^{ème} siècle ? Dans les années 60, l'an 2000 était la terre promise, une sorte de rêve. Les voitures devaient être téléguidées et rouler sans chauffeur. Or on conduit sa voiture aujourd'hui comme il y a 40 ans et la route tue toujours trop. On nous avait annoncé une grande station orbitale. Rappelez-vous "2001, Odyssée de l'Espace". Or la station MIR vient d'être évacuée. On nous avait annoncé la conquête des planètes du système solaire, des week-ends sur la lune. Or la lune a déçu. On n'essaie même plus d'y aller et les deux derniers vaisseaux spatiaux qui devaient se poser sur Mars ont échoué.

On nous avait dit qu'on se nourrirait de pilules. Un "progrès". Or on fait toujours la cuisine même si c'est avec du veau aux hormones. Nous sommes témoins de "progrès" contre nature. On a fait accoucher des femmes de 63 ans, on transforme les herbivores en carnivores, on fabrique des missiles capables de tuer avec une précision chirurgicale, on invente les OGM et par ailleurs, la thérapie génique est encore au point zéro, le cancer garde tous ses secrets ou presque, des accidents météo nous laissent impuissants et ont encore des conséquences dramatiques.

Ne nous livrons donc pas au jeu des prévisions utopiques qu'on entend ici et là et qui amusent. Je souhaite seulement qu'on garde le sens des vrais valeurs et que malgré les paillettes du progrès, on puisse encore cultiver dans son jardin des salades et des framboises et que le progrès soit vraiment au service de l'homme et de son épanouissement. J'espère surtout que le monde vivra un peu plus en paix qu'au 20^{ème} siècle et ceci doit commencer dans notre commune.

Apprenons à nous supporter. Je connais d'innombrables affrontements de voisinage et de mitoyenneté pour toutes sortes de détails. Apprenons à respecter notre voisin, son droit de vivre dans le calme sans lui imposer nos nuisances sonores, l'envahissement de notre végétation, nos poubelles sorties trop prématurément, l'écoulement de nos eaux pluviales, nos voitures mal garées ou gênantes alors que des garages ou des parkings sont vides 100 mètres plus loin.

Vos élus et le personnel municipal continueront à travailler dans le souci de l'intérêt général pour l'amélioration de notre cadre de vie. L'an 2000 verra l'achèvement de notre Centre Culturel et Scolaire, de la réfection de la rue Schuman et de la restauration de la Chapelle Fortifiée.

L'an 2000 verra la mise en place progressive des dispositions protectrices de notre urbanisme par l'intermédiaire du nouveau Plan d'Occupation des Sols et avec les premières bases concrètes de notre Zone de Protection du Patrimoine Architectural Urbain et Paysager. L'an 2000 sera donc un grand tournant pour Scy-Chazelles.

Tous les élus se joignent à moi pour vous souhaiter à toutes et à tous une année agréable et sereine.

Votre Maire
Jacques STRAUB

VIE DU CONSEIL

Environnement

Après un retard dû à la démission du cabinet d'architecture chargé de l'étude, le Groupe de Travail concernant la ZPPAUP (Zone de Protection du Patrimoine Architectural, Urbain et Paysager) ayant pour but d'étudier les modalités de construction et d'aménagement global de la commune à long terme - s'est enfin mis au travail.

Les dernières réunion et visite de quartier ont concerné la Voie de la Liberté ainsi que les rues adjacentes vers la Moselle. Le problème principal évoqué par les riverains a été celui de l'achèvement des trottoirs et de la mise en sécurité de la voie entre l'impasse du Ruisseau de la Fontaine et Longeville. Ces travaux seront les prochains programmés et devraient se dérouler en 2001. Les autres problèmes évoqués ont été les difficultés d'accès à la voie à partir de certaines propriétés, les problèmes de balayage de certaines parties des trottoirs et les nuisances engendrées par les récupérateurs de verre usagé et de vêtements.

Dans l'ensemble, les aménagements effectués ces dernières années reçoivent un accueil très favorable, malgré les contraintes plus fortes au niveau de la circulation et de l'accès aux propriétés, inévitables pour la mise en sécurité. Une baisse de la vitesse des véhicules a été unanimement constatée.

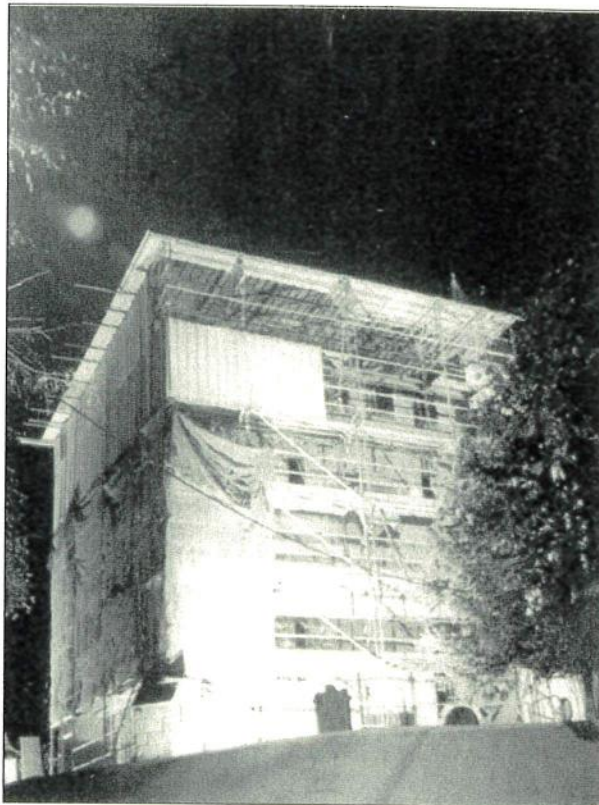
Travaux

Des bacs à fleurs ont été installés place du Paron, pour embellir cette place et réglementer le stationnement.

Un "Columbarium" a été réalisé dans le mur du cimetière (partie basse). Il est destiné à recueillir les cendres des personnes qui désirent être incinérées.

Restauration

Réfection de la maçonnerie et des couvertures de la nef. Encore quelques mois de patience...



La Chapelle Fortifiée



Rue R. Schuman

DOSSIER DU MOIS

Déclaration de travaux et permis de construire

Avant toute décision concernant des travaux d'aménagement, de démolition ou de construction, il est nécessaire d'obtenir un permis de construire ou une autorisation de travaux.

Le permis de construire concerne toutes les constructions ou extensions de plus de 20 m² de surface hors oeuvre brute, l'autorisation de travaux concerne :

- les travaux sur toiture, sur façade, y compris peintures ou volets
- les agrandissements, balcon, garage, abri de jardin
- les clôtures, auvent, store, piscine, changement de menuiserie, etc...

Cette liste n'est pas exhaustive.

Les demandes doivent présenter une série de documents, plans, coupes, élévations, photos de l'existant et de l'environnement.

Ce dossier est étudié par le service de l'équipement et le service départemental de l'architecture.

Le Maire, qui signe en fin de parcours l'autorisation ou le refus, exerce un rôle d'enregistrement, les projets étant appréciés en regard des lois et des réglementations qui régissent la construction. Ces textes sont nombreux, leurs applications sont souvent limitées à une "zone". Ce qui est valable d'un côté de la rue ne l'est pas forcément en face.

Pour notre commune sont applicables :

- le code de l'urbanisme
- le plan d'exposition aux risques d'inondation et de glissement de terrain
- le plan d'occupation des sols avec ses différentes zones
- les périmètres de protection des monuments historiques (avis de l'architecte des bâtiments de France).

Aussi est-il impossible de donner un mode d'emploi simple qui réponde à tous. Chaque projet, chaque bâtiment ayant des caractéristiques propres, l'instruction des demandes d'autorisation peut paraître complexe et longue (de 3 à 6 mois), mais elle est absolument nécessaire au respect du droit de chacun. Une fois réalisé, votre projet fait en quelque sorte partie de l'environnement collectif. Il faut donc le faire préalablement accepter.

Ceux qui, par méconnaissance ou calcul, débutent des travaux sans autorisation s'exposent à des poursuites.

Plusieurs procédures concernant notre ban communal sont actuellement en cours et les tribunaux deviennent très attentifs à ces problèmes.

Il est donc prudent de bien réfléchir à son projet avant de l'engager, vous pouvez vous faire aider dans cette démarche par l'architecte des bâtiments de France, conseil pertinent et gratuit, (1) par le CAUE, Conseil Architecture Urbanisme Environnement (2), par un professionnel, ou venir consulter les réglementations en mairie, les vendredis après-midi.

(1) SDAP 03.87.36.08.27

(2) CAUE 03.87.74.46.06

PATRIMOINE

Le vignoble du Centre Départemental d'Expérimentation Fruitière de Laquenexy à Scy-Chazelles



Institut viticole créé en 1904, c'est en 1988 que le centre de Laquenexy renoue avec la vigne et le vin parallèlement à l'arboriculture fruitière. Il s'occupe d'expérimentation, d'assistance technique aux producteurs, de formation et prodigue aussi des conseils au grand public et aux associations.

Le domaine viticole créé en 1988 à Scy-Chazelles couvre 2 ha ; on y étudie les cépages, les clones, les porte-greffes, les systèmes de conduite (vigne basse, vigne haute, et lyre) et les types de vinifications qui, elles, se font au centre à Laquenexy.

Le vignoble croît sur les pentes des côtes de Moselle d'âge jurassique moyen. Un sous-sol toarcien lourd recouvert d'une épaisse couche de colluvions calcaires (bajocien et bathonien) de plus en plus pierreux vers le haut de la côte.

Le lieu-dit s'appelle "Les Brayes" et était déjà exploité en vigne par la famille Pichon sous le nom de vignoble Sainte Françoise.

Deux hectares sont répartis en 55 ares d'auxerrois, 16 ares de Muller-Thurgau, 13 ares de Pinot Blanc, 5 ares de Pinot Gris, 4 ares de Riesling, 4 ares de Gewurztraminer, 16 ares de Gamay, 60 ares de Pinot Noir.

Beaucoup de temps est consacré à l'entretien du vignoble : la taille, le palissage, le rognage et les vendanges.

La protection phytosanitaire est raisonnée : aucun insecticide, seulement 5 traitements fongicides en 1999. Désherbage sur la ligne et enherbement maîtrisé entre les lignes. Fertilisation à base de matière organique.

VINS DE MOSELLE ET GASTRONOMIE

Auxerrois, suave et vif, plus floral que fruité et ce sont alors des fleurs blanches d'aubépine du printemps. Il frayera bien avec truites, sandres, carpes et brochets ; il sera le compagnon des matelotes d'anguilles ou d'escargots, des écrevisses à la mode de Boulay, des fruits et des poissons de la mer, du saumon et de la truite fumés, de la poule au riz et du ris de veau...

Pinot Blanc, floral, fruité, avec un fond d'humus forestier.

La choucroute lorraine, le pot au feu, la blanquette de veau, les fromages blancs ou délicatement affinés, il surprendra un foie gras à l'ancienne...

Gris de Gamay, fruité, plein de vivacité pour sa robe de rose ancien.

Acolyte des charcuteries et cochonnailles aux pommes de terre rôties et à la bonne franquette...

Pinot Noir, de superbes tannins soyeux aux arômes de mûres sont concentrés ; en rosé ou en rouge.

Chevalier servant de la quiche lorraine, il est aussi le bérault du boeuf lorrain, coq au vin, pigeonneau du pays, faisan, lapin, chevreuil, sanglier et autres gibiers ; une pêche de vigne imbibée de sa sensualité ravira les palais au dessert...

Les blancs, gris ou rosés sont à boire bien frais et le rouge à température ambiante. Il est conseillé de bien déboucher les bouteilles au moins une heure avant de servir.

Pour vos commandes, adressez-vous au CDEF 03.87.64.40.13 : vous serez livrés à domicile.

L. Boulanger



Mme Alice Lion : 96 ans une doyenne discrète

Mme LION demeure en bas de Scy-Chazelles, dans une maison entourée d'un grand parc, maison à son image : moderne et accueillante.

Un feu de cheminée réchauffe son salon d'où l'on profite d'une belle vue sur la vallée.

Née près de Boulay en 1904, elle est arrivée à Scy-Chazelles en 1960.

De son enfance, elle se rappelle surtout le travail des champs, parfois très éprouvant dans cette région de grosses cultures.



Elle est émue lorsqu'elle évoque son expulsion en 14 avec ses parents. Ils ne purent emporter que le strict nécessaire sur des charrettes.

Puis ce fut la deuxième guerre mondiale et dès la déclaration de 1939 et jusqu'en 1945, elle dut se cacher avec sa famille et ses enfants encore jeunes dans d'autres régions de France.

Très alerte et habituée à marcher, elle aimait encore il y a peu de temps, aller faire seule ses courses au supermarché ou à l'épicerie la plus proche, et prenait régulièrement le bus pour se rendre en ville.

Un de ses plus grands plaisirs est depuis toujours de s'occuper de son grand jardin qui était une friche lorsqu'elle arriva à Scy-Chazelles.

Elle a choisi elle-même tous les arbres, d'essences différentes, et les fleurs qui l'agrémentent et en a fait durant toutes ces années, son petit havre de paix.

C'est là qu'elle va passer un moment agréable, dès que le temps le permet.

Bonne année 2000 à cette charmante doyenne que nous avons eu du plaisir à rencontrer et à qui nous souhaitons de passer encore de belles journées au village, et surtout dans son jardin.



PEUGEOT

GARAGE VETSCH JEAN-YVES

AGENT PEUGEOT

37, voie de la Liberté - 57160 SCY-CHAZELLES

Tél. 03 87 65 85 89 - Fax 03 87 65 92 27

AFFAIRES CULTURELLES



Bibliothèque : nouvelles acquisitions 1999

HORAIRES D'OUVERTURE :

Mardi 16h - 18h (sauf pendant les vacances scolaires)
Mercredi 10 h - 12 h et 14 h - 17 h • Samedi 10 h - 12 h
1, rue de la Passerine

Nous vous souhaitons de bonnes lectures et une bonne année 2000 !

ROMANS ADULTES

- La Colère de Mouche / Elise Fischer
- Le Soleil des mourants / Jean-Claude Izzo
- Celle qui gardait toute chose en son coeur / Roger Bichelberger
- Le Faucon des neiges / Stuart Harrisson
- Je voudrais que quelqu'un m'attende quelque part / Anna Gavalda
- Je m'en vais / Jean Echenoz
- En attendant le vote des bêtes sauvages / Amadou Kourouma
- La Nausée / Jean-Paul Sartre
- Le Portrait de Dorian Gray / Oscar Wilde
- Chut / Jean-Marie Gouriot
- Tout ce que Joseph écrivit cette année là / Patrick Cauvin
- Aucune étoile aussi lointaine / Serge Lehman
- La Femme du menteur / Jacques Attali
- La Demande / Michèle Desbordes
- Une veuve de papier / John Irving
- Pythagore, je t'adore / Patrick Cauvin
- Le Chant de Dolorès / Wally Lamb
- Meuse l'oubli / Philippe Claudel
- Les Maîtres de forges / Haymann et Frèrejean
- Pastorale américaine / Philippe Roth
- Les Chats de hasard / Anny Duperey
- Le Mandarin blanc / Jacques Baudouin
- Légendes du Balkan / Yordan Youkov
- La Chambre des officiers / Marc Dugain
- Le Cercle des loups / Nicholas Evans
- Un Grison d'Arcadie / Pierre Magnan
- Le Cri du peuple / Jean Vautrin
- Le Fils récompense / Anne Bragance
- Ceux qui nous ont offensés / Sophie Chérier
- Stupeurs et tremblements / Amélie Notbomb
- Anchise / Maryline Desbiolles
- L'enfant léopard / Daniel Picouly
- Les Heures / Michael Cunningham

POLICIERS

- Le Marionnettiste / Patrick Raynal
- Le dernier Coyotte / Michael Connelly
- Toxines / Robin Cook

- Sac d'os / Stephen King
- Single & Single / John Le Carré
- Mortels abîmes / Marc Sich
- Espèces protégées / Ruth Rendell
- Le Guerrier solitaire / Henning Mankell
- Chien de faïence / Andréa Camilleri
- Ville noire, ville blanche / Richard Price
- Et nous nous reverrons / Mary Higgins Clark
- Genesis / John Case
- Combustion / Patricia Cornwell
- Les Mystères de Jérusalem / Marek Halter

DOCUMENTAIRES, BIOGRAPHIES, ESSAIS

- Chansons de la plus haute tour / Rimbaud
- Green / Verlaine
- Les Enfants du siècle / François-Olivier Rousseau
- Phares Ouest / Daniel Charles et Philippe Bisson
- Emile Gallé : l'Ecole de Nancy / Christian Debize
- Un merveilleux malheur / Boris Cyrulnik
- Héros trahis par les alliés : le Général Mihailovic / Jean-Christophe Buisson
- Terribles tsarines / Henri Troyat
- Une ambition française / Alain Dubamel
- Le Bonheur en 36 vertus / Jacques Duquesne
- La Part des gènes / Michel Morange
- L'art de la décoration - Ed. Solar
- Fleurs et plantes d'Europe - Ed. Delachaux
- La taille / Truffaut
- Le chocolat - Ed. Hatier
- Encyclopédie illustrée de la Lorraine - Ed. Serpenoise (7 tomes)
- Atlas historique / Duby
- Mythologies du monde entier - Ed. Bordas
- Encyclopédie Théma - Ed. Larousse (5 tomes)
- Chronique de l'Amérique - Ed. Chronique
- Chronique du Proche Orient - Ed. Chronique
- L'odyssée blanche / Nicolas Vanier
- Colette, une certaine France / Michel Del Castillo

BANDE DESSINEE

- A la recherche du temps perdu / d'après Proust

ANIMATIONS



Fête du Souvenir le 11 Novembre



Passage de Saint Nicolas dans les écoles le 4 Décembre



Spectacle "Le Cercle des Fées"

Le samedi 18 Décembre, salle de l'Esplanade, les plus petits à 14h30, les plus grands à 16h.

Tourisme à Scy-Chazelles

Vif succès des visites guidées et gratuites (sans inscription) organisées par le Syndicat d'initiative d'Ars-sur-Moselle en vue de faire découvrir le patrimoine du Val de Metz : Scy-Chazelles semble détenir le record d'affluence avec plus de 130 visiteurs sous la fêrûle de Joseph Riethmuller.

Programme de l'an 2000 disponible en mairie (promenades et cycle des conférences avec projection).



Concours des Décorations de Noël

Les décorations enchantent chaque année un peu plus les Sigéo-castellois... Chacun apprécie la gaité et le chatoïement des rues de la commune... et attend les noms des 3 beureux gagnants.

VIE DES ASSOCIATIONS

Cercle des Anciens



Partir à la découverte d'une région, d'un pays est un remède réjouissant et rafraîchissant. C'est ainsi, suivant le vieil adage "les voyages forment la jeunesse", que septembre a vu les anciens et leurs amis participer à un séjour à Beaufort (Haute Savoie) dans une ambiance sympathique et bon enfant, chère à l'organisateur du Cercle des Anciens de Scy. C'est dans un bus grand tourisme que les vacanciers ont mis le cap pour 7 jours sur la Savoie. Les différentes excursions du programme leur ont permis de visiter Chambéry, ancienne capitale de la Savoie, Annecy la Venise Savoyarde, le Col des Aravis, Albertville pour se replonger aux J.O. et Conflans cité médiévale.

L'étape de Beaufort fut chaque jour l'occasion d'une excursion : Mégève, Saint Gervais, le Col des Saisies, Chamonix, la

Mecque de l'alpiniste, sans oublier la Mer de glace. Se sont ajoutées des dégustations des produits régionaux : fromage de Beaufort, vin de Savoie, jambon, saucisson et souvenirs achetés sur les marchés locaux.

Ce séjour s'est terminé par un dîner de gala en guise de soirée d'adieu : raclette Savoyarde, spectacle et danse.

J. Mialet

Le S.E.L. du Val de Metz en "Perspectives" !

L'Association "Perspectives" a vu le jour en 1995. Quels en sont les buts ? Elle cherche à susciter, à conforter, par le biais d'un programme d'activités, toujours en évolution, touchant aux échanges, au patrimoine, à l'environnement, un tissu de liens personnels durables, en bref, une plus grande solidarité.

C'est ainsi qu'en août 96, elle a créé un Système d'Echange Local (S.E.L.), le premier en Moselle, qu'elle participe à l'organisation et à l'animation de la marche populaire annuelle autour du Saint-Quentin, la Quentinoise, qu'elle prend sa part dans la préparation du chantier international des jeunes volontaires pour l'été 2000, et qu'elle met en place un atelier "mémoire vive de Scy-Chazelles" aux applications multiples : visites guidées, expositions, publications... et qu'elle commence un programme visant à faire apprécier les artistes locaux, sous le double éclairage des "matières et des manières". Le Système d'Echange Local du Val de Metz, quant à lui, fait partie d'un mouvement qui couvre aujourd'hui la presque totalité de la planète. Ses sources plongent dans le XIX^es et sa résurgence s'y situe dans les années 80 à l'île de Vancouver.

En France, ce sont près de 400 S.E.L. qui proposent à leurs adhérents d'échanger entre eux des savoirs, des services et des biens, librement, en ayant recours non pas à l'argent mais à un marqueur d'échange appelé **unité de compte** (à Metz, c'est le grain de sel, une parmi les nombreuses monnaies parallèles qui courent en France notamment !). Les adhérents disposent chacun, pour effectuer leurs échanges, d'un catalogue général des offres et des demandes, exprimées par chacun, ainsi que de l'annuaire des adhérents.

Ainsi se crée un véritable marché permanent à disposition de tous, pourvu que soient respectés, dans leur esprit et leur lettre, les termes des principaux articles de la charte ! Notamment ceux qui attirent l'attention sur le respect à devoir aux codes qui régissent en France les échanges de solidarité.

Le S.E.L. du Val de Metz compte aujourd'hui 70 membres répartis sur l'ensemble du pays messin. Des groupes de personnes se partagent les 8 principales responsabilités et réunis, forment le comité d'animation.

Hormis les échanges interindividuels, les membres qui le souhaitent peuvent se retrouver au cours d'activités comme des sorties, des soirées festives, des bourses d'échanges, des soirées discussion, des pique-niques ou autres retrouvailles destinées à renforcer la connaissance mutuelle, et par conséquent la qualité des échanges.

L'idée séduit. La pratique, outre qu'elle répond à des besoins souvent insolubles dans la société marchande telle qu'elle se développe sous nos yeux, instruit sur les mécanismes fondamentaux de l'économie en y réintroduisant une forte dose d'humanité.

C'est en ce sens que certains observateurs y ont vu une révolution culturelle douce parce qu'elle bouscule, sans le dire, des habitudes dont chacun de nous peut avoir à se plaindre !

Alors pour en savoir plus ou pour être conséquent... 03.87.60.23.79 - E-mail : munierm@club-internet.fr

Permanences : le 1^o et 3^o samedi de chaque mois au café "A la Lune à Metz et à partir de janvier 2000, à la salle de l'Esplanade tous les 1^o et 3^o lundi de chaque mois, de 18h à 19h30.

M. Munier

VIE DES ASSOCIATIONS

Echos de l'A.S. Scy-Chazelles

Plusieurs équipes animent le club de football : les séniors (Equipe A en division régionale, la B en division district), 3 équipes d'adolescents en jumelage avec le Club de Plappeville, et 5 équipes d'enfants (débutants - poussins - benjamins).

Cependant, l'AS fait figure de parent-pauvre à côté des clubs de la région. Certes, la municipalité lui octroie une subvention substantielle de 14.000 F/an et aide au mieux le club en s'occupant de la tonte et de l'arrosage des deux terrains, ainsi que de divers travaux dans les vestiaires. Mais d'autres travaux ont été réalisés et payés par le club : la pose de 700 m de grillage payés par la mairie, l'installation d'abris pour les remplaçants autour des deux stades et de buts mobiles pour les jeunes, la réfection de la porte d'entrée et du grand portail, ainsi que divers travaux sanitaires dans les vestiaires. Mais le club doit faire face à diverses dépenses en une saison : achat de ballons, de filets de but, d'équipements, frais de fonctionnement dus à la Ligue de Lorraine et au District Mosellan sans oublier les frais d'arbitrage (12.000 F/an). Le club est donc dans l'obligation de trouver des sponsors pour clôturer chaque saison. Rendez-vous sur le stade à tous les habitants de Scy-Chazelles qui aiment le football... qu'ils viennent plus souvent.

Renseignements : 17 rue du Stade 57160 Scy-Chazelles - 03.87.60.31.75

J. Veltri

Echos du Tennis



Plusieurs équipes témoignent de la bonne santé du club : 3 équipes jeunes, 2 équipes homme et 1 équipe femme. Un nombre record d'adhésions en ce début de saison : 70 joueurs ont choisi Scy-Chazelles pour pratiquer leur sport favori. Prix compétitifs, ambiance familiale en particulier grâce à Anna et à son sourire, et structures de bon niveau expliquent cet engouement à une époque où le tennis connaît un désintérêt général. Une déception cependant : le si petit nombre de sigéo-castellois parmi les adhérents. Si les enfants de l'école de tennis et du mini-tennis - qui connaît un franc succès puisqu'une 2^e heure a été créée - viennent de notre commune, les sigéo-castellois sont rares chez les adultes : pourquoi les habitants de Vallières, Metz, Plappeville, Montigny n'hésitent-ils pas à venir ici au prix d'un détour ? Y a-t-il si peu de sportifs dans notre commune ?

F. Jeanpert



Echos de "Couleurs et Préférences"

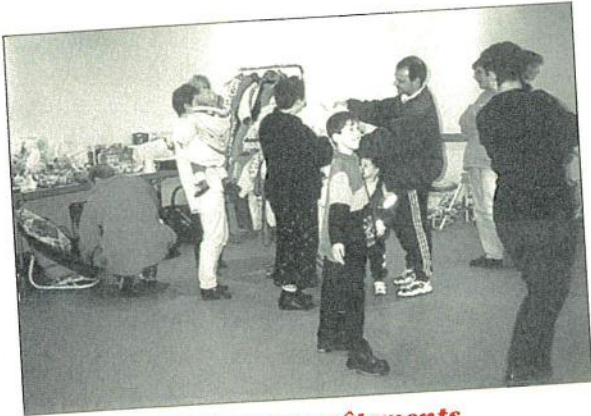
Exposition organisée par l'association "Couleurs et préférences" du 18 septembre au 3 octobre. Sophie Gilmet - Gosti - Mesbabi Amine - Tango Dalibor - Anne Turlais - Jean-Jacques Rossbach

Echos d' "Aides et Loisirs"

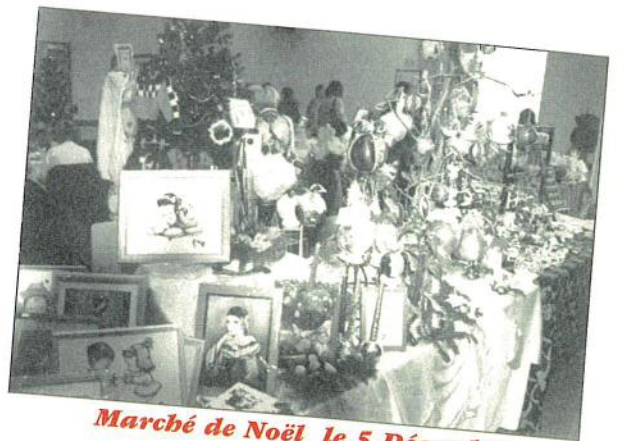


Bourse aux jouets le 28 Novembre

VIE DES ASSOCIATIONS



**Bourse aux vêtements
et accessoires de puériculture**



Marché de Noël le 5 Décembre

L'ASSE Les Dauphins aux challenges du mercredi

Lors de l'Assemblée générale de l'USEP du secteur de Metz Montigny, qui s'est tenue en octobre à l'école Pougin en présence de M. l'Inspecteur; des délégués départementaux USEP, des représentants des écoles de la circonscription, l'ASSE de Scy s'est vue remettre la coupe de la 2^{ème} association la plus dynamique.



L'USEP, en effet, permet aux élèves des écoles élémentaires de recevoir une initiation sportive complémentaire, pendant ou hors-temps scolaire.

C'est ainsi que notre association offre aux jeunes sportifs volontaires la possibilité de pratiquer des sports variés et conviviaux tout au long des 20 challenges proposés au cours de l'année.

C'est toujours avec plaisir et enthousiasme que nos lève-tôt du mercredi affrontent les enfants d'autres écoles au cours de ces épreuves mises sur pied en collaboration avec les municipalités.

Ces activités physiques permettent également aux élèves d'exercer leur sens des responsabilités au sein d'une association.

Depuis la rentrée, les cours moyens ont participé à la course d'orientation en forêt d'Ancy, puis aux randonnées VTT à Jussy et au foot à 5 à Novéant.

Les rencontres de volley, badminton, cross, natation, rando, mini-band, tennis, multi-sports sont déjà au programme pour la suite de l'année et les enfants se feront un devoir de bien représenter leur école.

VIE DES ASSOCIATIONS

Le Télégraphe de Chappe

Message original pour l'an 2000. Dans l'attente de retrouver sa place sur le Mont Saint-Quentin, le vieux télégraphe émet ses signaux de bons voeux aux Sigéo-castellois.

L'assemblée générale annuelle du mois de février 1999 a marqué le renouveau de l'association en enregistrant quelques nouveaux membres. Tout en poursuivant ses travaux de recherche, nous constatons une participation accrue aux réunions mensuelles.

Événements et dates à venir : l'A.G. du mois de février prochain fera le point sur les études en cours et les projets à réaliser dans les mois à venir. Ensuite, au mois de mai prochain, une "Table Ronde an 2000" réunissant les plus éminents "Chappistes" se tiendra au Ban Saint-Martin, avec le concours et le soutien efficace du Conseil général de la Moselle. A cette occasion sera édité un important ouvrage "Le Télégraphe optique de A à Z".

L'an 2000 verra également l'installation (selon l'éventuelle générosité des collectivités locales) d'une table d'orientation sur les hauteurs du Saint-Quentin, signalant aux passants les monuments les plus importants de la Ville de Metz et bien sûr, les lieux où se situaient les stations du télégraphe de Chappe dans notre région.

Spectacle audiovisuel interactif

L'association "Perspectives", dans le cadre de son programme "Les artistes locaux sont universels" a présenté un spectacle audiovisuel exceptionnel le 11 Décembre .

"Nous sommes comme les peintres, nous possédons une technique : nous utilisons le diaporama pour créer, pour exprimer les choses autrement" confie Colette et Adrien Hinnerblesse, diaporamistes de renommée mondiale.

Infos

Le saviez-vous ? TCRM : les bus qui passent à Scy-Chazelles vont vers Ban St Martin... Saulcy... Pratique pour les lycéens de Cormontaigne ou Fabert ! Mais deux fois par jour, le bus passe sur le pont en direction du Boulevard St Symphorien : à 7h30 - 7h42 République à 13h30 - 13h46 République

Un seul retour direct par ce même chemin à 12h30 République.

A vous de jouer

Si vous désirez faire part de vos coups de coeur ou de vos réflexions, présenter un événement, une manifestation, un spectacle... n'hésitez-pas à envoyer vos articles à la Mairie. Ils seront publiés.



Champion

66-68, Voie de la Liberté 57160 SCY-CHAZELLES Tél. 03 87 60 41 62

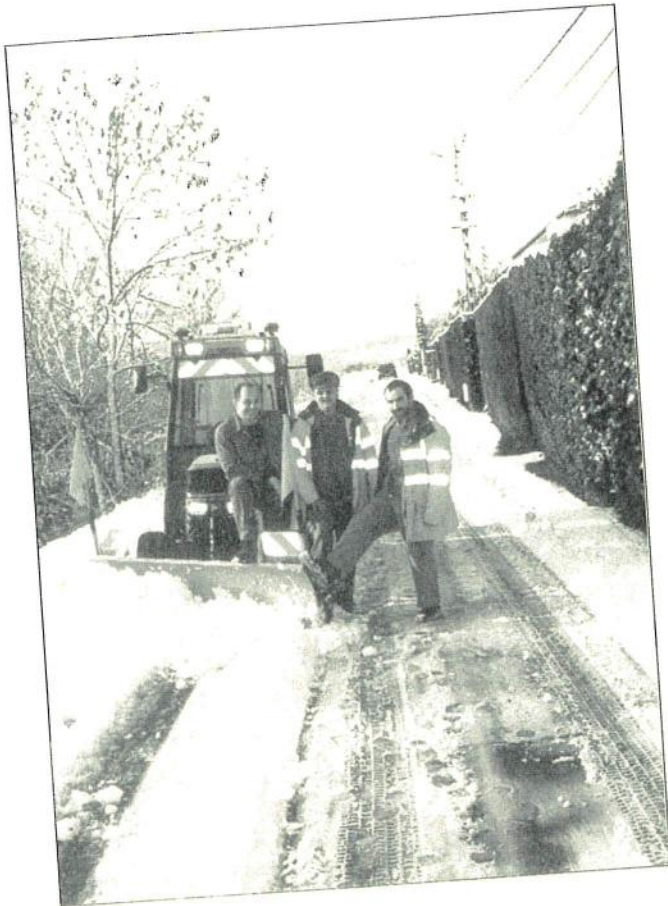
VIE QUOTIDIENNE

Recensement

Le recensement de la population de mars 99 fait état d'un nombre total de 2502 habitants pour la commune.

Ce nombre était, à titre indicatif de 2183 en 1990 (précédent recensement) et de 2412 en 1997 (recensement intermédiaire).

P. Boyer



Contraintes de l'hiver

A 4 heures du matin, l'équipe technique travaille pour vous. Environ 40 tonnes de sel sont déversées dans nos rues chaque année. Les rues en pente sont traitées en priorité. Il faut savoir que le sel n'agit que s'il est brassé par les véhicules. Il est donc quasi inefficace dans les impasses. En Lorraine, il est prudent de disposer de pneus contact.

RAPPEL :

Plusieurs bacs à sel sont installés dans les rues de la commune ; il est évident que ce sel est destiné à déneiger la voie publique pour le confort de tous les habitants, et non à un usage privé. Tout abus pourra faire l'objet d'un procès verbal.

Un conciliateur de Justice

Le Tribunal d'Instance de Metz nous informe qu'un conciliateur de justice vient d'être nommé pour le canton de Woippy.

Il s'agit de M. **Michel GUIDAT**. Permanence en Mairie de Woippy le mercredi de 14h30 à 16h30.

Ce dernier se tient gratuitement à la disposition des administrés du canton, dont les habitants de Scy-Chazelles, pour tenter une conciliation dans de nombreuses affaires de la vie courante pouvant créer des problèmes, tels que : mitoyenneté, conflits entre propriétaires et locataires, querelle de voisinage, contestation de facture, ...

VIE QUOTIDIENNE

Un peu de civisme...

Les nuisances liées au bruit font partie des réclamations les plus fréquentes que nous recevons en mairie. La réglementation récente a été renforcée, en raison de l'augmentation des plaintes recensées au niveau national, en particulier pour les problèmes liés aux loisirs bruyants et aux animaux domestiques.

Par exemple, les contraventions prévues par la loi sont passées de la 1^o classe (maximum 250 F) à la 3^o classe (maximum 3000 F).

Il est bien évident qu'il faut pouvoir accepter un certain niveau de bruit qui est inhérent à la vie moderne, et à la vie tout court. Par ailleurs, il existe une tolérance pour les fêtes traditionnelles (essentiellement 14 juillet, jour de l'an, fête de la musique, fête votive annuelle et autres manifestations sous réserve d'autorisation).

Bien que cela ne soit plus trop de saison, il existe un horaire officiel d'utilisation des engins à moteur dans les jardins. Nous insistons spécialement sur les nuisances liées aux aboiements prolongés des chiens, en particulier en l'absence de leurs maîtres, ou au passage des promeneurs.

Alors, un petit effort pour rester en paix avec le voisinage !

Dans un autre domaine, nous vous rappelons que les sacs d'ordures ménagères ne doivent pas être sortis avant la veille au soir du jour de ramassage.

Distribution des sacs

Comme l'année dernière, les sacs-poubelle sont à retirer aux endroits et aux horaires suivants :

SALLE DE L'ESPLANADE, à côté de la Mairie :

Lundi 10 Janvier	9h à 12h30
Mardi 11 Janvier	15h à 18h30
Mercredi 12 Janvier	8h à 12h30
Jeudi 13 Janvier	15h à 18h30
Vendredi 14 Janvier	9h à 12h30

ATELIERS, en face de l'école., rue de la Passerine

Lundi 10 Janvier	15h à 18h30
Mardi 11 Janvier	8h à 12h30
Jeudi 13 Janvier	8h à 12h30
Vendredi 14 Janvier	15h à 18h30
Samedi 15 Janvier	8h à 12h30

Ils seront déposés chez les personnes âgées de plus de 70 ans.

Madame Marie Baltzinger

Sage-femme à la clinique Sainte-Thérèse de Longeville-les-Metz depuis 1951. Mme Baltzinger a mis au monde de nombreux enfants de notre commune. A sa retraite, elle s'est retirée à Scy-Chazelles où l'on garde d'elle l'image d'une femme très serviable et très affable.

SOS Amitié Metz-Lorraine

célèbre cette année 20 ans de présence en Moselle.

Depuis le 15 octobre 1979, 234 écoutants bénévoles se sont relayés pour être à l'écoute des personnes qui se sentent seules, désespérées angoissées. Apporter un peu de réconfort, une aide, un appui, par un dialogue confidentiel, c'est le but recherché par l'équipe actuelle composée de 52 écoutants, assurant une écoute 24h/24.

Parler permet d'évacuer le stress, d'exprimer son mal de vivre, de trouver une solution à ses problèmes et prendre un nouveau départ. N'hésitez pas, appelez le 03.87.63.63.63 à toute heure du jour ou de la nuit.

HORAIRES D'OUVERTURE DE LA MAIRIE

Lundi, Mardi, Jeudi et Vendredi de 10h à 12h30 et de 13h30 à 17h - Mercredi et Samedi de 10h à 12h30

GARNET

Mariages

Laurence GAMBS et Bruno BOUILLÉ 21/08/99
 Valérie HAGEN et Frédéric SEIBERT-SANDT 28/08/99
 Sandra BATTISTON et Régis BLAIN 18/09/99
 Isabelle BARTOLI et Eric MARSON 02/10/99
 Françoise MEUNIER et Christophe SERIER 06/11/99

Décès

M. Henri PEPOS 20/09/99
 M. René BLOND 27/10/99
 Mme Pauline YEMFRE vve BALTZINGER 19/11/99
 Mme Elisabeth MANGEOT née BECKER 20/05/99
 M. Florimond FILSTROFF 21/09/99

Naissances

Emma LORANG 12/07/99
 Margaux ROUSSIGNE 29/08/99
 Alexandre BINGER 02/09/99
 Sophie KRAUS 16/08/99
 Sacha GRAFF 08/10/99
 Pauline RUSCHEL 15/10/99
 Jade GRATIER DE SAINT LOUIS 15/11/99

PETITES ANNONCES

Etudiante IUFM, aide devoirs à domicile
 CP à 5° - 60 F/heure - 03 87 60 29 00

Etudiant licence Math, prép. CAPES donne cours math tous niveaux.
 Se déplace. 70 F/heure. 03 87 60 56 70

Loue F1 - 33m2 Montigny - Cage - Garage - Jardin - 2500 F CC - 03 87 60 01 45

SCY-CHAZELLES SERVICES

AMU	15 ou 03 87 62 27 11	INFIRMIERES	
POMPIERS	18	Mme S. CAPOVILLA - 15, rue Alfred Pichon	03 87 32 72 19
GENDARMERIE	17 ou 03 87 56 69 99	Mme FOUDA TCHOUNGUI - 19, rue St Nicolas	03 87 60 11 22
2, rue Albert Bettanier Metz Queuleu		ORTHOPHONISTE Mme E. POIGNON	03 87 60 08 29
BUREAU DE POLICE		83, voie de la Liberté	
Dépôt de plaintes	Gendarmerie de Metz Queuleu	PEDICURE PODOLOGUE	03 87 60 43 43
POLICE MUNICIPALE M. DANOIS	06 11 25 86 72	Mme MC MONNIER-RIGOLLET - 83, voie de la Liberté	
SERVICE DU MEDECIN DE GARDE	03 87 74 39 39	ASSISTANTE SOCIALE	
CENTRE ANTI POISON NANCY	03 83 32 36 36	Mme KLEIN	03 87 60 73 18
MEDECIN Dr KEUFFER	03 87 60 09 64	42, rue de Bourgogne à Moulins St Pierre	03 87 63 43 14
10, rue de la Tour - Scy-Chazelles		Jeu de 9h à 11h	
CHIRURGIEN DENTISTE	03 87 60 02 40	TAXI B. PIFLINGER - 5, rue Saint Nicolas	03 87 60 02 24
Dr ENGELS-DEUTSCH - 91b, voie de la Liberté		PRESBYTERE CATHOLIQUE	03 87 60 10 51
PHARMACIES		15, rue de Crimée - M. l'Abbé Gabriel Normand	
Pharmacie Grojean	03 87 30 54 51	Fax 03 87 60 25 48	
92, rue du Général de Gaulle - Longeville les Metz		PRESBYTERE PROTESTANT	03 87 60 63 66
Pharmacie de la Plage	03 87 60 02 03	68, rue Wilson - Ars sur Moselle	
11, rue de Metz - Moulins Centre			

Scy-Chazelles d'hier et d'aujourd'hui

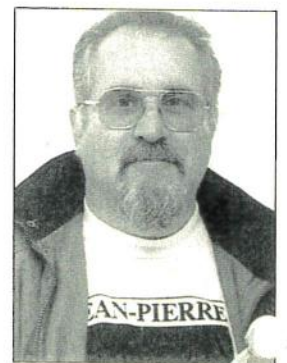
Mémoire et Patrimoine



Le comité du tourisme et Michel PELTIER vous remercient pour l'accueil réservé dans la recherche de tous renseignements concernant le patrimoine immobilier, culturel et anecdotes de Scy et de Chazelles.

Le but de ces démarches est l'organisation des visites guidées, d'expositions et la conception de plaquettes.

Au cas où vous possédiez d'anciennes photographies ou cartes postales, ou tout autre document, vous pouvez les déposer à la mairie qui transmettra (retour assuré).



PARCOURS VISITES GUIDÉES

Départ Place de l'Esplanade - Chemin de Ronde - Rue Robert Schuman - Chemin du Corchu - Rue Jeanne d'arc - Rue des Vignes - Rue des Bons Enfants - Rue St Nicolas - Rue de la Tour - Rue St Vincent - Rue de Crimée - Place du Paron - Rue de l'Esplanade

PERSPECTIVE **Art et Culture**

Marc MUNIER
03 87 60 23 79

Michel PELTIER

3/11, rue En Prille
03 87 65 93 42