

ÉCHOS
de Scy-Chazelles

A LIRE

LES

Le Journal
d'Information de
votre Commune

SANS MODERATION



BULLETIN MUNICIPAL **N°20** SEPTEMBRE 2001

- **Editorial** page 3
Le mot du Maire

- **Vie quotidienne** page 4
Bien boire l'eau (suite)
Quelques conseils...

- **Environnement** pages 5-7
Le chemin des amoureux
Verre espoir
L'air sous haute surveillance
Côté piles...
Flashes

- **Travaux** pages 8-9
Voie de la liberté : travaux terminés
Autres travaux

- **Le dossier du mois** pages 10-15
La vigne et le vin

- **La bibliothèque** page 16
756 lecteurs branchés

- **Passage de relais** page 17

- **Animations estivales** pages 18-19
Plein Soleil
la brocante

- **Recettes** page 20

- **Humour** page 21

- **Vie de la commune** pages 22-24

A u s u j e t d e n o t r e c a d r e d e v i e

Depuis le 1er mai, le tri sélectif a été mis en place dans l'agglomération messine. Il nous oblige à prendre de nouvelles habitudes et ceci est susceptible de nous gêner dans un premier temps. Il est toujours désagréable de bouleverser les routines...

Et pourtant... Je voudrais vous inviter à "positiver" cette réforme et à prendre conscience de la chance que nous avons, nous européens, d'avoir des responsables qui ont décidé qu'il fallait mieux gérer nos gigantesques déchets (2,5 tonnes par jour à Scy-Chazelles). Il n'était plus possible de tout enfouir ou brûler. Il fallait récupérer le plus possible tout ce qui pouvait l'être. C'est ainsi que progressivement des dispositifs ont été mis en place d'abord pour le verre puis le papier et enfin le tri sélectif pour le centre de tri du Sivom de l'Agglomération Messine.

Il était grand temps que la France joue le jeu car des mesures de récupération et de tri ont été prises depuis bien longtemps dans beaucoup d'autres pays de la Communauté Européenne ou hors de la CE comme en Suisse où l'on demande même aux citoyens de trier les verres selon leur couleur ou de passer les boîtes de conserves dans des presses mises à la disposition du public dans les plus petites communes.

Tout effort de récupération est bénéfique pour notre environnement immédiat mais surtout pour la qualité de la terre que nous allons laisser à nos enfants et petits enfants. C'est pour eux surtout qu'il faut prendre des habitudes qui peuvent nous agacer. Que tous ceux qui ont envie de critiquer soient au contraire heureux de vivre dans un pays où il est possible de bien gérer les déchets. C'est un luxe. Dans tant de pays plus pauvres et moins développés, les déchets mal traités ou non traités entraînent pollutions et intoxications.

Scy-Chazelles joue le jeu de façon très satisfaisante mais il faut encore progresser et ne pas se rebuter lorsque son sac transparent du vendredi est laissé pour compte parce qu'il contient par erreur quelque chose qui ne devrait pas s'y trouver. Petit à petit, les bonnes habitudes seront prises. Les contrariétés initiales seront vite oubliées et vous serez heureux de rendre notre environnement plus sain.

Par contre il s'est produit en juillet un évènement tout à fait négatif: l'apparition de tags en grand nombre dans notre commune. Ces habitudes déplorables ont déjà massacré d'innombrables façades ou monuments dans toute l'Europe. Ces irresponsables voyous avaient jusqu'à présent épargné notre commune. Je considère qu'il s'agit d'une forme de délinquance même si certains responsables nationaux y voient une forme de "liberté artistique". Comme toujours l'indulgence est reine. La liberté des barbouilleurs s'arrête là où commence le droit de tous les autres de vivre dans un cadre de vie agréable et propre. Il est tout à fait déprimant, quand une équipe municipale passe son temps à chercher à embellir la commune avec la participation des services techniques, de voir ces efforts sabotés en une nuit par une poignée de lâches voyous. Toutes ces oeuvres artistiques baveuses et dégénérées coûtent une somme folle à la société et donc aux contribuables. Parfois, l'un ou l'autre barbouilleur est pris sur le fait. Il en a coûté 80 000 Francs à une famille de Metz. Que les parents qui trouveraient les outils de ces agissements chez eux en prennent conscience. Comme dit le proverbe, "l'accident n'arrive pas qu'aux autres". Une bonne amende serait un "accident" mérité.

Malgré les menaces qui pèsent sur nous depuis les horribles attentats du 11 septembre à NEW-YORK et WASHINGTON, je souhaite à tous une bonne rentrée. Ne cédez pas à la psychose et à la sinistrose qui ne pourraient que contribuer à aggraver la situation. Des crises beaucoup plus graves ont été surmontées. Le terrorisme ne triomphera pas

Jacques STRAUB
Votre Maire,

Les recettes du bien boire... l'eau

Suite à notre article des Echos du mois de mai, voici quelques conseils supplémentaires vous permettant de boire dans les meilleures conditions d'hygiène, l'eau du réseau.

Quand l'eau est tirée, il faut la préserver

Tout le monde pense à reboucher la bouteille de jus de fruits, mettre le lait au frais.

Et tout le monde oublie de bien conserver l'eau.

La conserver au réfrigérateur est une bonne solution, mais n'oubliez pas de poser un film transparent sur la carafe ou de la mettre dans une bouteille fermée car l'eau, comme beaucoup d'autres produits, prend vite le goût des aliments du réfrigérateur.

L'eau n'a pas de date limite d'utilisation mais la garder trop longtemps n'est pas conseillé. Changez la régulièrement puisque vous l'avez en permanence disponible au robinet.

LES GLAÇONS : C'EST DE L'EAU A BOIRE EN MORCEAUX

Quand les bacs à glaçons sont remplis, on les laisse des semaines, parfois des mois avant de s'en servir. Certes, le froid conserve, mais si vous voulez garder le bon goût de votre boisson "on the rocks" pensez à les renouveler régulièrement. Ils ne prendront pas le goût des aliments ou un goût de renfermé dans le congélateur.

Et bien sûr, laissez couler un peu l'eau avant de renouveler vos glaçons.

FAITES-LUI CADEAU D'UN BON RECIPIENT

Personne n'aurait l'idée de boire dans un verre qui a déjà servi ou de manger dans une assiette sale. Pourtant, très souvent la carafe est rangée sans être nettoyée puisque l'eau "c'est propre"

Lavez la carafe en même temps que la vaisselle. C'est simple et cela permet d'enlever le dépôt de calcaire qui se forme au fond. C'est lui qui garde les odeurs et peut donner un goût de "renfermé" à l'eau. Sans nettoyage, des microbes pourraient même s'y développer.

De temps en temps, pensez à la remplir d'eau vinaigrée avec du gros sel ou avec un produit de rinçage pour le lave-vaisselle : laissez tremper quelques heures, nettoyez bien le fond et les côtés avec un petit goupillon à biberon et rincez abondamment.

La bouilloire et la casserole à eau chaude méritent le même entretien. Thé et café y gagneront en arôme.

Pour le voyage en voiture ou en train, à la plage ou en pique-nique, prévoyez de l'eau dans une bouteille thermos. Vous pourrez ainsi vous réapprovisionner en chemin et la conserver dans les meilleures conditions.

quelques conseils

Afin de bien vivre ensemble, il est souhaitable que chacune et chacun d'entre nous fasse preuve de civisme : les relations entre voisins seront encore meilleures et tout le monde vivra mieux.

QUELQUES CONSEILS AVANT D'ENGAGER

1) Une occupation du domaine public même pour quelques heures (Exemple : Je désire me faire livrer du bois ou du sable sur le trottoir).

Je dois prévenir la Mairie au moins la veille de mon intention d'occuper le domaine public.

2) Des travaux sur ma propriété bâtie et/ou non-bâtie (Exemple : Construction d'une clôture, d'une piscine, d'une terrasse etc. - repeindre une façade etc.)

Je dois retirer en Mairie un dossier de permis de construire ou de déclaration de travaux.

3) La destruction de déchets dans mon jardin (Exemple : Incinération de végétaux, branchages, broussailles etc.) :

Depuis le 17.05.01 un arrêté municipal régleme l'incinération des déchets de jardin. Les feux sont autorisés : Les mardis et samedis entre 9 h et 11 h. Les feux plus importants doivent être préalablement déclarés en Mairie.

Cependant ayez le réflexe DECHETTERIE (à ARS), c'est bien plus pratique et moins polluant.

4) Le dépôt des sacs transparents sur le trottoir (Tri sélectif) Depuis le 4.05.01 la collecte sélective est effective dans toute l'agglomération. Nous constatons une adhésion forte

de toute la population à ce nouveau mode de collecte des déchets ménagers; Il est cependant nécessaire de relire attentivement la brochure explicative concernant le tri et l'attitude à adopter si le vendredi midi votre sac transparent n'a pas été enlevé. Une période de rodage est compréhensible et elle est bien sûr la rançon de tout nouveau mode de vie.

5) L'utilisation d'appareils bruyants (tondeuses, perceuses, motoculteurs, etc) :

Règlementation par arrêté municipal du 16.06.1999 :

Du lundi au vendredi : de 8 h 30 à 12 h 30 et de 14 h 30 à 19 h 30

Le samedi : de 9 h à 12 h 30 et de 15 h à 19 h

Les dimanches et jours fériés : de 10 h à 12 h (à éviter si vous disposez de temps en semaine)

6) Invitation à l'embellissement du village

Vous savez que Scy-Chazelles compte 11 km de voiries et que ces dernières années, la Municipalité et l'équipe technique ont fait de gros efforts de plantations de fleurs, arbres et arbustes.

Tous ces terre-pleins nécessitent beaucoup d'entretien et il n'est pas interdit aux amoureux de la nature de biner, piocher, et en général de soigner les arrangements et autres arbustes plantés devant leur maison.

Merci à tous pour une meilleure qualité de vie

Le chemin des amoureux

Ce chemin permet la liaison depuis la rue des Carrières à PLAPPEVILLE vers la route Touristique de SCY-CHAZELLES. Il traverse donc le flanc nord du Mont Saint Quentin sur une longueur de 750 mètres environ. Maillon indispensable d'une promenade en "boucle" il était devenu presque impraticable, ornières profondes, arbres couchés. Ce printemps, les équipes du CMSEA (Centre Mosella d'Aide à l'Enfance) se sont affairées sur cet itinéraire, bûcheronnage, mise en oeuvre de calcaire concassé, le résultat a été appréciable.

Enfin... après 10 années de démarches associatives pour la protection et la mise en valeur du Mont - 6 années après le classement au titre des sites protégés - 2 années après la constitution d'un Syndicat mixte qui regroupe les communes du district messin pour la gestion du Mont Saint Quentin, et après de nombreuses études : sécurisation des ouvrages militaires, gestion des paysages, accessibilité, cette première réalisation marque la fin de l'état d'abandon.



L'air sous haute surveillance

Une nouvelle station de surveillance de l'air sur notre commune

Depuis plusieurs mois, vous pouvez relever dans la presse régionale, les pics de pollution sur l'agglomération messine, et vous constatez que notre commune est régulièrement citée à ce sujet.

Rassurez-vous, Scy-Chazelles n'est pas plus spécialement polluée que d'autres communes, mais depuis la fin de l'année 2000, dans le cadre de l'extension de surveillance de la qualité de l'air de l'agglomération messine, une nouvelle station "péri-urbaine" a été installée sur notre commune à proximité du stade municipal par AERFOM, association chargée de l'exploitation du réseau de mesures de la qualité de l'air.

Cette station complète le réseau existant. Les polluants mesurés sont les oxydes d'azote (NO et NO₂) et l'ozone (O₃), il s'agit d'une pollution essentiellement automobile et urbaine.

Prochainement, une station météorologique "légère" viendra compléter ce dispositif.



un geste de solidarité

Depuis le mois de mai 2001, le tri sélectif a été mis en place sur notre commune. Dans la prochaine édition des "ECHOS" nous vous communiquerons les premiers résultats et "scores" de Scy-Chazelles.

Par contre, cela fait plusieurs années déjà, que la collecte du verre en apport volontaire a été mise en place.

C'est l'association "VERRE ESPOIR", (association à but non lucratif), installée à Reims, qui a organisé cette collecte de verre au profit de la recherche contre le cancer.

Cette association reverse les bénéfices de cette collecte de verre à différents laboratoires après avis d'un conseil scientifique, chargé de définir les thèmes de recherches et d'examiner les projets ;

Le geste que vous faites en déposant vos bouteilles de verre dans les conteneurs mis à votre disposition sur différents sites, est donc un geste d'espoir pour tous les malades, mais aussi pour l'ensemble de la population, afin de faire reculer les risques de cette maladie.

Pour l'année 2000, les Sigéo-Castellois, ont remporté la médaille "d'argent".

En effet, le tonnage collecté pour le SICOM du val de Metz, auquel nous adhérons, s'est élevé à 1.183,96 tonnes pour 58.978 habitants, soit une moyenne de 20,07 KG par habitant.

A Scy-Chazelles, la moyenne d'élève à 40,73 KG par habitant.

Bravo à vous tous pour votre geste écologique et de solidarité

Situation des différents points d'apports volontaires :

- parking supermarché CHAMPION
- parking supermarché ALDI
- parking chemin de la Frécote (à côté Mairie)

S'il arrive que les cuboverres soient pleins, merci de ne pas déposer de nouvelles bouteilles. Ce n'est pas propre, et elles pourraient se casser et blesser



côté piles: + de collecte, - de pollution

«Côté Piles», c'est le nom de l'opération innovante de collecte des piles et accumulateurs usagés qui se met en place avec le partenariat du SIVOM.

Ainsi, vous pourrez bientôt ramener vos piles et accumulateurs usagés dans votre Mairie ou à la bibliothèque.

+ de collecte,... - de pollution Les piles et accumulateurs contiennent des métaux lourds, très toxiques lorsqu'ils sont libérés dans l'environnement. Mélangés avec les ordures ménagères de votre poubelle traditionnelle, ils sont incinérés ou enfouis en décharge. Ils polluent alors pour longtemps l'eau, l'air, ou le sol. Une seule pile bouton peut polluer 1 m³ de terre pendant 50 ans ! Par conséquent, il est essentiel de les séparer des ordures ménagères afin de les éliminer correctement.

Des boîtes à piles à votre disposition

Des boîtes à piles ont été installées à la Mairie et à la bibliothèque. N'hésitez pas à déposer dans les boîtes vos piles de toutes sortes et vos accumulateurs usagés. Ils seront ensuite traités dans une installation spécialisée : les différents matériaux seront séparés et réutilisés.

Les organisateurs de l'opération

De nombreux partenaires ont collaboré pour inventer et financer ce dispositif, qui devra perdurer dans le temps.

- L'AREL (Agence Régionale de l'Environnement en Lorraine) pilote le projet. L'ADEME (Agence de l'Environnement et de la Maîtrise de l'Energie) l'Agence de l'Eau Rhin-Meuse, et de nombreux partenaires apportent un financement et un accompagnement technique au projet.

- A Metz et agglomération, le SIVOM accorde une aide logistique au dispositif.

- L'Association LORFEE (Lorraine Formation et Education à l'Environnement) s'occupe de l'organisation concrète de l'opération, grâce à une équipe de 8 animateurs chargés de contacter les communes et les commerçants pour installer les boîtes.

Mélanie FROMENT, animatrice en charge de l'Agglomération messine, est accueillie au SIVOM. N'hésitez pas à la contacter pour tout renseignement relatif à la collecte des piles et accumulateurs usagés et autres déchets toxiques;

Contact : Mélanie FROMENT, Animatrice, 03 87 54 11 33

flash es

Le calvaire, route de Lessy, a été réaménagé par les services techniques, avec construction d'un muret, plantations et bornes empêchant l'accès des voitures.

Un groupe de réflexion "Sources et Ruisseaux" s'est constitué afin d'engager une étude de mise en valeur du réseau hydraulique de la commune (aqueduc, sources, ruisseaux, lavoirs et fontaines).

Une visite de quartier a été effectuée le 29 Mai et concernait la Voie de la Liberté, de la rue des Sorbiers à la limite de Moulin. Différents points ont été notés concernant les panneaux de signalisation, l'entretien des plantations, la sécurité et le stationnement ainsi que la conformité des panneaux publicitaires.

voie de la Liberté - travaux terminés

La quatrième et dernière tranche des travaux de la voie de la Liberté est à présent terminée.

En six années, l'ensemble des travaux d'aménagement de cette grande artère qui traverse notre commune, ont été réalisés. Qualité et sécurité ont été la base de réflexion de cet aménagement.

Plantation d'arbres et de haies, création de vastes trottoirs, protection des piétons, création de places de parkings longitudinaux, passage à deux fois une voie pour ralentir la circulation, ont contribué, nous l'espérons, à améliorer de façon significative, l'environnement global de cette partie de notre commune.



Yvon QUINIO (adjoint au Maire), Jean-LUC SAINT EVE (DDE),
Mr SABATINI (SRADEST), Mr MORAINVILLE (SIVOM)

L'effort financier a été important puisque c'est au total un montant de 4.465.882 Francs qui ont été investis dans cette réalisation.

Au mois de novembre, le personnel municipal procèdera aux plantations d'arbres et de haies sur la dernière tranche située entre l'impasse du ruisseau de la Fontaine et le chemin de la Moselle.

La mise en oeuvre d'enrobés sur cette route nationale, est programmée par la D.D.E. au printemps 2002.

Merci à tous ceux qui ont participé à ce long chantier.



autres travaux

Parallèlement au gros chantier d'investissement de la voie de la liberté, d'autres travaux ont été engagés afin d'améliorer le cadre de vie dans un certain nombre de quartiers.

Compte tenu des pentes accentuées de certaines rues de notre commune, chaque pluie importante entraînait des mini-inondations ou des infiltrations d'eau de pluie provoquant des gênes chez un certain nombre d'administrés.

Certains travaux ont été ainsi entrepris pour remédier à ces problèmes :

Route de Longeville : création de nouveaux avaloirs, création partielle de caniveaux.

Rue Robert Schuman : création d'un nouvel avaloir, reproffilage d'un trottoir.

Rue de l'Abbé Roget : création d'un avaloir.

Rue de la Prairie : création d'un aco drain.

Antérieurement, le chemin du Longeau et la partie supérieure de la rue de la Cheneau avaient été protégés

Ecoles et bâtiments communaux :

Mise en sécurité incendie des différents bâtiments, et plus spécifiquement, des écoles primaires et maternelles.

Programmation au niveau des écoles d'exercices trimestriels d'évacuation incendie supervisés par une entreprise spécialisée.

Mise en conformité des cheminées (rechemisage, arrivées d'air.)

Remplacements des tuiles défectueuses et cassées et remise en état des chenaux.

Traitement de la charpente de l'église Saint Rémi.

Par ailleurs, l'équipe technique municipale a participé avec succès à un certain nombre d'autres chantiers, améliorant la qualité de la vie et participant à l'embellissement de notre environnement.

Merci enfin à tous ceux qui ont répondu à notre appel en entretenant des plates bandes, en arrosant, en binant devant leur propriété. Les aménagements et les plantations effectuées par la commune sont la propriété de tous les Sigéo-Castellois. Qu'ils soient remerciés pour leur civisme.



la vigne et le vin

Notre commune peut s'enorgueillir d'accueillir sur son ban deux hectares de vignes plantées depuis 1988 par le centre départemental d'expérimentation fruitière de Laquenexy.

Nous avons rencontré Monsieur Laurent Boulanger, son Directeur.

Les "Echos" : Monsieur Boulanger, pourquoi avoir planté de la vigne, et pourquoi à Scy-Chazelles ?

M. Boulanger : à l'époque, nous sentions que cela bougeait sur la Moselle, et qu'un certain nombre de personnes essayaient de relancer la vigne, plus particulièrement sur le secteur autour de Metz. A Laquenexy, nous avons déjà une certaine expérience de la vigne, car nous en avons déjà planté environ un hectare. En vue, de relancer la vigne sur le pays messin, nous avons pensé qu'il serait utile de replanter sur un site représentatif des côtes de Moselle, et Scy-Chazelles a été retenu.

Les "Echos" : quel est votre rôle exact et que faites-vous sur ce site ?

M. Boulanger : Le site de Scy-Chazelles nous a permis d'expérimenter les différents types de cépages, la conduite de la vigne, vigne haute comme en Alsace, vigne basse comme en Bourgogne, vigne en lyre..., les portes-greffes, et enfin la vinification, car tous les raisins sont transportés à Laquenexy pour y être vinifiés. Nous avons ainsi planté de l'auxerrois, du pinot blanc et noir, du Muller Thurgau, du riesling.....En tout une dizaine de cépages. Outre l'expérimentation des cépages et de la conduite de la vigne, nous sommes là également pour conseiller et apporter notre assistance technique aux producteurs et aux particuliers qui désireraient se lancer dans la culture de la vigne. Nous organisons également des stages de formation sur l'entretien de la vigne et la vinification.

Les "Echos" : Quel est le rendement actuel, et quelle est l'appellation du vin produit sur notre commune ?

M. Boulanger : Le rendement optimum est de 60 hl/ha pour les vins blancs et de 45 hl/ha pour le pinot noir. En moyenne, nous produisons environ 100 hl par année, ce qui représente environ 13.000 bouteilles. La commune de Scy-Chazelles possède une zone V.D.Q.S. assez importante. Le vin peut y être produit et vendu sous l'appellation "Moselle". C'est en tout 900 hectares qui possèdent cette appellation sur les secteurs de Vic sur Seille, Contz les Bains et les coteaux de l'agglomération messine.

Les "Echos" : A quelle époque ont lieu les vendanges et où acheter le vin ?

M. Boulanger : En général, les vendanges ont lieu au cours de la dernière semaine de septembre ou de la première semaine d'octobre. C'est le personnel du centre qui vendange, aidé par certaines associations. Tous les raisins sont transportés et vinifiés à Laquenexy par le C.D.E.F.. Le vin est vendu à plus de 90 % aux particuliers : 25 francs la bouteille pour les vins blancs et gris. 30 francs la bouteille pour le pinot noir. Le millésime 2001 devrait être de qualité en raison notamment du soleil du mois d'août. Le raisin a bien mûri. C'est le mois de septembre qui décidera, comme souvent, de la qualité définitive du millésime. Je pense que le pinot noir devrait être particulièrement bien réussi cette année. Pour les habitants de Scy-Chazelles, compte-tenu de notre présence sur votre commune, nous avons la possibilité de livrer à domicile toutes les commandes qui nous seront passées.

Le centre départemental d'expérimentation fruitière de Laquenexy est ouvert tous les jours, sauf le samedi après-midi, le dimanche, et le lundi matin
4 rue Burger Perrin, Laquenexy
téléphone : 03 87 64 40 13

le vin une civilisation, une réalité économique, un poème, une fête...!

D'en boire trop enivre, d'en humer exalte, d'en parler rend le langage voluptueux : je veux parler du vin, de ce liquide rouge, rosé, blanc dont l'arôme et le bouquet glorifient la terre et le fruit, dont le corps et la finesse font vibrer nos papilles, dont la robe crée déjà la concupiscence !

Connu depuis la plus haute Antiquité, il était cultivé par les Hébreux, développé par les Grecs et les Romains. Les vins de Chio, Lesbos, Carie, Thessalie, Phrygie, Thrace étaient estimés tandis que chez les Romains, le massique, le cécube, le falerne, le fausti,, le mammertin avaient déjà grande renommée. Le pharaon Pépi II qui régnait à Memphis trente siècles avant notre ère, classait les vins de sa table en vins de Péluse, du Delta et de Létopolis. En Gaule, le vin était connu bien avant la conquête romaine. Son essor est lié en un premier temps à la conquête romaine qui l'installe sur toute la côte méditerranéenne, puis dans l'arrière pays, enfin le christianisme, dont il est un symbole fort et matière à sacrement, encourage le développement de la vigne.

La bible rapporte que Noé, le cultivateur, commença de planter de la vigne. "Ayant bu du vin, il fut enivré et se dénuda à l'intérieur de sa tente. Cham, père de Canaan, vit sa nudité et avertit ses frères au dehors...merveilleuse histoire qui a donné lieu, ultérieurement, à des démarches philosophiques bien particulières cependant. Le vin est symbole de civilisation et d'économie ; lors de la conquête de l'Attique par des peuples migrants venus d'Anatolie vers 2600 av. J.C., ces derniers installèrent une civilisation déjà évoluée avec la culture de l'olive, de la vigne et la métallurgie du bronze. C'est à travers les vertus étonnantes du vin que fut sauvée la vigne par des générations de sociétés organisées : l'ivresse qu'il procure est attribué aux puissances supérieures ; c'est un don du ciel lié au culte des dieux, des héros, des poètes et des artistes favoris des dieux. Il donne la vigueur, l'inspiration, l'euphorie créatrice et libératrice. Il existe une telle variété de vignes qu'il est presque impossible de dire celle qui est la plus proche de la plante sauvage primitive. On estime souvent qu'il s'agit de *vitis vinifera*, sous espèce *silvestris*, qui serait indigène dans le sud de l'Europe jusque dans la vallée du Rhin supérieur, en Asie Mineure et même en Inde.

Les poètes l'ont chanté. Homère dans l'Odysée en fait boire Polyphème. Sous Rome et l'Empire, on célébrait les Vinalias, pour marquer la dégustation du vin nouveau ; les Grecs, probablement après les Egyptiens, organisaient des grands cortèges dionysiaques avec des porteurs de phallus déclamant des cantiques et portant des masques d'ivrognes, appelées phallophories. Elles relatent la légende de Dionysos apportant le vin aux humains tandis que les bergers ivres, insolents à l'égard du dieu, sont frappés d'un délire vénérien ; tout est symbole et même parfois bien plus... ! Les célèbres bacchantes en Grèce et à Rome prirent un caractère de débauche inouï et furent supprimés par les pouvoirs publics. Plus tard, au 1^{er} siècle, Columelle, agronome latin né à Cadix, s'intéresse aux pratiques viticoles et, plus près de nous, Ausone, poète bordelais du 3^{ème} siècle, célèbre les côteaux de la Moselle couverts plus que jamais d'un vignoble à perte de vue depuis les côtes de la Lorraine mosellane jusque bien au delà des flancs sauvages chantés par la Lorelei.

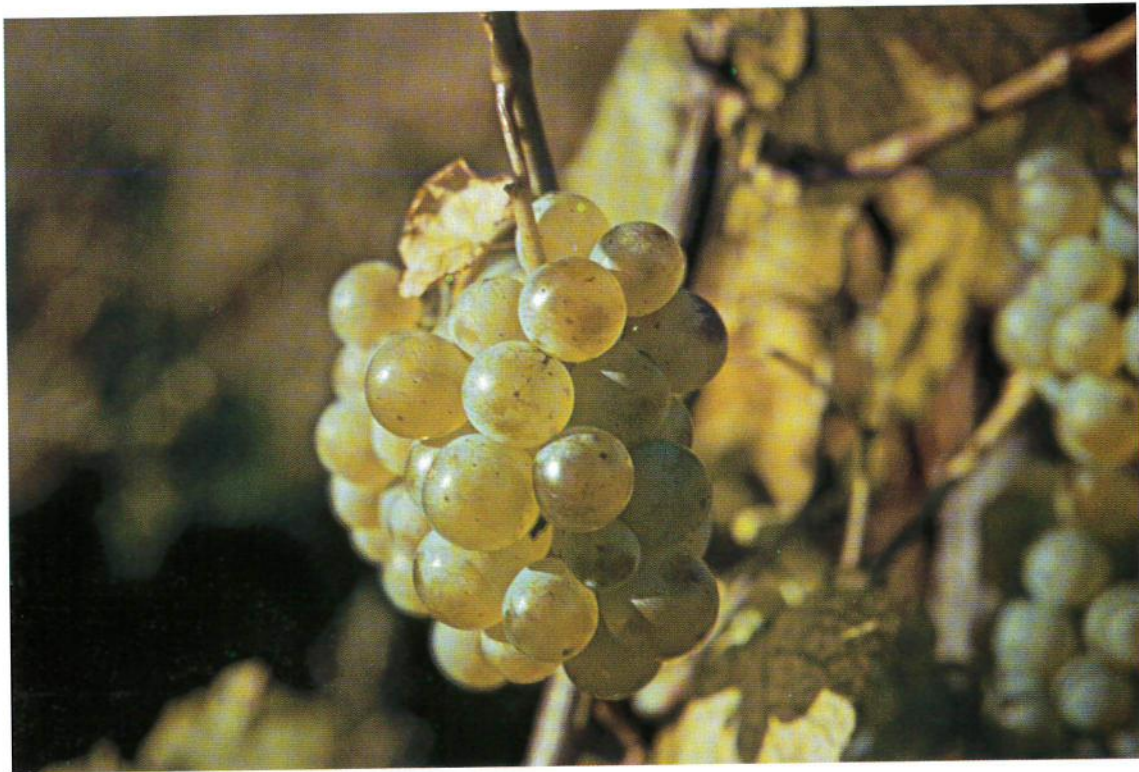


le vin une civilisation, une réalité économique, un poème, une fête...!

Dans la saga des Groenlandais, l'on raconte qu'au cours de l'an mil, un certain Bjarn, marchand norvégien, déporté par les vents, vint déjà aborder sur les côtes américaines où se trouvaient des vignes sauvages : le mystérieux Vinland, que d'autres font découvrir par Erik le Rouge... ce serait en tout cas la première atteinte du continent américain au X^{ème} siècle. Plus près de nous, dans le pays des Maures, Ibn Guzman, grand poète mécréant et aviné mais de famille noble et lettrée, souhaite dans ses vers "être enterré dans la vigne au milieu des ceps" déjà au 11^{ème} siècle.

Et qui ne connaît pas François Villon, érigé en père de la poésie française, qui "rit en pleurs" avec grâce et désinvolture ; poète vagabond, déclassé, chantant le vin et les filles dans son Testament "Père Noé qui plantates la vigne..." Plus loin, en Afrique, Ibn Al Farid, le plus grand poète mystique égyptien du 13^{ème} siècle, écrit "Nous avons bu à la mémoire du Bien aimé un vin qui nous a enivrés..." Omar Khayyam, poète persan, mathématicien et astronome de la même époque ajoute "il faut goûter les plaisirs de l'instant et apprécier les éphémères beautés de ce monde. Le vin est symbole de ce plaisir et de libération religieuse et sociale" Gaston Bachelard, philosophe enseignant à la Sorbonne au début du dernier siècle, s'intéresse aussi au vin et la vigne dans ses traités de rationalisme. La liste des poètes et écrivains qui, au cours des siècles, ont puisé dans le vin leur source d'inspiration est impressionnante ! L'on peut vraiment parler de civilisation du vin tant en agriculture, économie, littérature que religion. Si l'homme parfois n'atteint le sommet de la jouissance que dans la mort ou la douleur d'autrui, il découvre dans le vin la félicité de son propre sort, défoule par délégation ses pulsions et ses inhibitions, s'emplit de voluptés multiples devant un excellent verre de vin, tous bouquets épanouis et robe flambante. Mais souvenons-nous que le législateur conclut toujours ainsi : tout abus est dangereux !

A. Schneider !



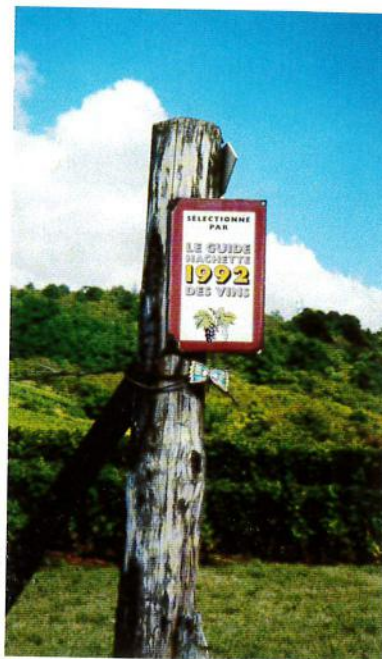
la VIGNE et le VIN

la dégustation

"De ces approximations parfois brillantes et imagées comme une improvisation poétique, le profane ne retient que le souvenir d'une élégante jonglerie verbale autour d'un verre. Mais il s'agit en fait d'un encerclement progressif et sincère pour serrer de près l'insaisissable vérité"

P. POUPON

Chaque cépage à son caractère ; il est le corps du vin comme le terroir en est l'âme. C'est le vigneron qui, en vinifiant le raisin, lui donnera son esprit ;
Et c'est vous, consommateurs et dégustateurs qui allez profiter de miracle. En portant ce nectar à votre bouche, vous allez en devenir l'amant !



fragrance et gastronomie

L'auxerrois : Suave et vif, il accompagne merveilleusement les poissons de rivière et de mer.

Le pinot noir : Il possède de superbes tannins aux arômes de mures, c'est le chevalier servant de la quiche lorraine, du coq au vin et du gibier.

Le pinot blanc : Il est floral et fruité et accompagnera avec bonheur la choucroute lorraine, la blanquette de veau et le fromage blanc.

Le muller Thurgau : Il dégage un bouquet d'arômes floraux. A servir en apéritif ou en rafraîchissement par un bel après midi ensoleillé !

un peu d'histoire

La culture de la vigne est ancienne et traditionnelle sur les côtes de Moselle (encore 6 000 hectares au 19ème siècle).

A l'époque romaine, le vin était transporté en amphores et en barriques par les "nautae masallici" navigateurs de la Moselle. C'est l'empereur Probus au 3^e siècle qui autorisa la culture de la vigne dans le nord de la Gaule.

Metz et Trèves durent leur prospérité à leur fonction de passage et aussi à la vigne. La Moselle et ses vignes furent chantées par Ausone au 4^e siècle et Fortunat au 7^e siècle.

Les abbayes et les seigneurs du Moyen-Age poursuivirent l'oeuvre des Romains. Les églises fortifiées du pays messin avaient entre autres fonctions de défendre la richesse des villages vigneronnes : celle de Scy-Chazelles en est un magnifique exemple.

Le 18^e siècle jusqu'au milieu du 19^e connaît l'apogée du vignoble qui assure l'essentiel du revenu des villages des côtes de Moselle.

A la fin du 19^e commence le déclin dû à l'industrialisation, le développement des transports, la crise viticole française, les ravages du phylloxera, l'apparition du mildiou et de l'oïdium.

Comme beaucoup de vignobles septentrionaux, celui de Moselle ne s'en releva pas.

Depuis 1980, il renaît petit à petit de ses cendres et nous rappelle la beauté disparue des coteaux mosellans

le renouveau du vignoble en Pays Messin

C'est en 1951 qu'est publié un décret du Ministère de l'Agriculture officialisant la possibilité de produire des V.D.Q.S. (vin de Qualité Supérieure) dans 13 communes Mosellanes. Il s'agit d'Ancy-sur-Moselle, Dornot, Laquenexy, Lessy, Lorry-Mardigny, Marange-Silvange, Novéant, Plappeville et Verzon pour le Pays Messin ainsi que Contz-lès-bains, Haute-Contz, Sierk et Vic-sur-Seille.

En 1986, un nouveau décret concerne cette fois les communes de Châtel-Saint-Germain, Fey, Jussy, Marieulles, Sainte-Ruffine, Scy-Chazelles et Vaux.

Dans les années 50, en Pays Messin, seules les communes de Laquenexy, Lessy et Vezon produisent un peu de V.D.Q.S. au centre de Laquenexy, chez M. Henry MATHIEU à Lessy et MM Jean et Gabriel JASPARD à Vezon.

Il faudra attendre le début des années 80 pour voir de la vigne plantée à Ancy-sur-Moselle chez M. MAURICE et à Vaux chez M. DILIGENT.

Situation actuelle :

La fin des années 80 et le début des années 90 voient se développer des plantations grâce à de nouveaux viticulteurs. Il s'agit d'un véritable renouveau. En effet, alors que seuls quelques hectares étaient cultivés dans les années 80, la vigne du Pays Messin représentait lors des vendanges de 1999 près de 14 ha.

- M. Georges-Constantin BUZEA, 10 rue Raymond Mondon à Ancy-sur-Moselle. Tél. 03 87 30 98 98. Vignes à Lessy, Ancy-sur-Moselle, Dornot et Novéant
- Centre Départemental d'Expérimentation Fruitière à Laquenexy. Tél. 03 87 64 40 13. Vignes à Scy-Chazelles
- M. Georges JASPARD, 28 rue des Vignerons à Marieulles-Vezon. Tél. 03 87 52 80 19. Vignes à Vezon
- M. Michel MAURICE, 1-3 Place Foch à Ancy-sur-Moselle. Tél. 03 87 30 90 07. Vignes à Ancy
- M. et Mme MOLOZAY, Château de Vaux à Vaux. Tél 03 87 60 20 64. Vignes à Vaux, Jussy, Lessy, Vic-sur-Seille
- M. Pascal OURY, 29 rue des Côtes à Marieulles- Vezon. Tél 03 87 52 09 02. Vignes à Vezon-Marieulles et Lorry-Mardigny
- M. Daniel STAPUREWICZ, 3 rue Jeanne d'Arc à Ars-sur-Moselle. Tél 03 87 60 69 48. Vignes à Ancy-sur-Moselle
- M. Arthur ZIMMERMANN, 65 rue de Marienthal à Guenwiller. Tél 03 87 89 57 78. Vignes à Dornot.

Les vendanges 2000 ont permis à trois nouveaux viticulteurs de faire leur première récolte et en année 2001 on en verra trois de plus. Les surfaces vont de ce fait rapidement avoisiner ou même dépasser les 20 ha récoltés.



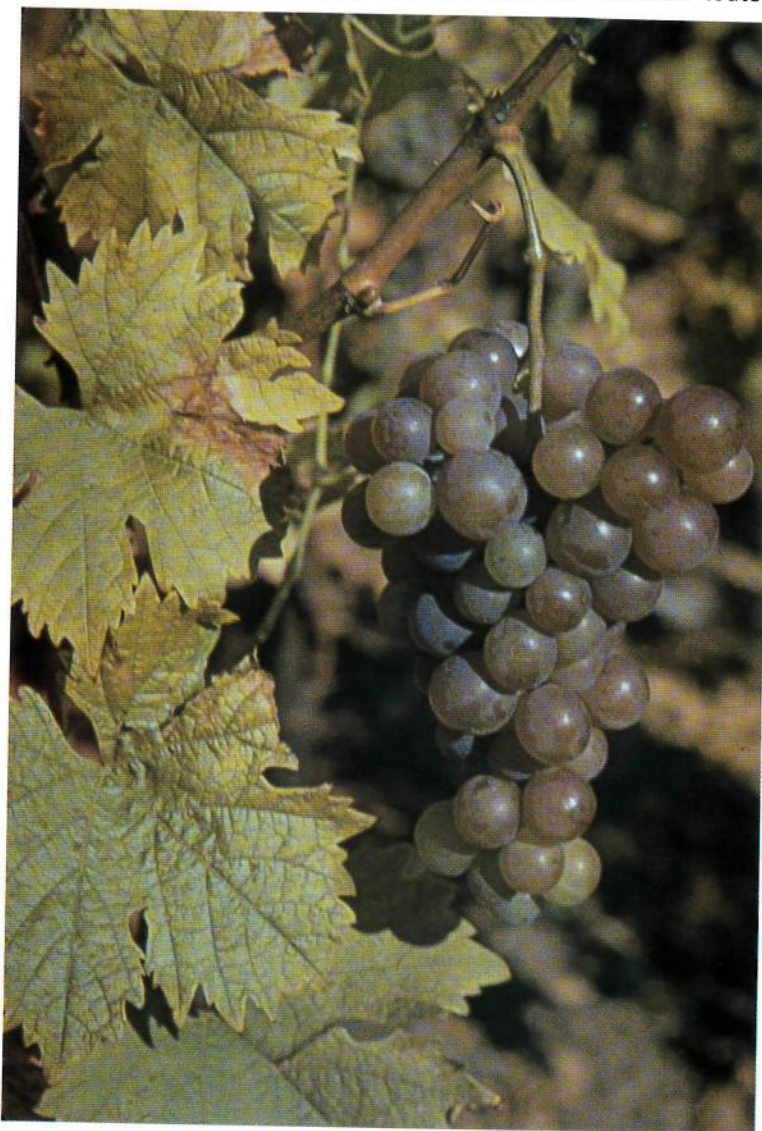
De tous temps, la vigne et le vin ont inspiré de nombreux écrivains, romanciers ou poètes.

L'un de nos administrés nous a fait parvenir son poème, à réciter ou plutôt à chanter sur l'air bien connu de "l'artilleur de Metz"

Alors, reprenez tous en coeur les paroles de notre ami André Orliange, qui, j'en suis certain, feront chanter toute la famille.

LES COTEAUX DE SCY

Quand de tes premiers feux
Soleil tu resplendis
Nous franchissons joyeux
Les beaux coteaux de Scy
Nous arrivons bientôt
Et toujours plein d'entrain
Au pied des verts coteaux
Chantons ce gai refrain
Allons allons de bon matin
En rangs serrés cueillir la grappe
Avant que le soleil ne tape
Remplissons plein plein les paniers de raisins



756 lecteurs branches

Un développement de 100 %

Depuis son aménagement dans ses nouveaux locaux au sein de l'Espace Liberté, la bibliothèque a vu son nombre de lecteurs augmenter de manière conséquente. On comptait en effet 373 lecteurs actifs en septembre 2000, aujourd'hui nous accueillons **756 lecteurs**.

Dans le cadre de cette extension, le Centre National du Livre (CNL) nous a octroyé un fond de 28 000 francs qui nous a permis d'acquérir de nombreux ouvrages de référence. A présent la bibliothèque offre à la consultation environ 10 000 documents. L'équipe de la bibliothèque a travaillé activement afin de proposer aux lecteurs un grand choix d'usuels de qualité qu'ils peuvent consulter dans l'**espace dédié au travail de recherche**. Sont

proposés des ouvrages très variés tels : l'Histoire du monde en 5 volumes de l'Antiquité à nos jours ; des encyclopédies sur l'art, les religions, la musique ; des dictionnaires de langue, d'histoire, de psychologie, de philosophie, du cinéma et même de la bande dessinée ; les dernières éditions du Code Civil et Pénal et de très nombreux autres ouvrages essentiels. Les jeunes disposeront aussi de nombreux nouveaux documents couvrant les thèmes les plus divers. (une plaquette comportant les titres et références des ouvrages acquis grâce au fond CNL sera disponible dès la rentrée).

L'espace travail est aussi équipé de deux ordinateurs pour que nos lecteurs puissent surfer sur le Net ou visionner des DVD ou CD-ROM, des Petits Débrouillards pour les plus jeunes aux encyclopédies telles Encarta ou Universalis et de très nombreux autres titres. Les utilisateurs peuvent également imprimer le résultat de leurs recherches. Une borne de consultation est à la disposition des lecteurs pour une recherche rapide de l'ouvrage de leur choix par "mot clé", nom de l'auteur ou titre.

La gestion des livres et celle des fiches-lecteurs est effectuée sur logiciel Microbib.

Les heures d'ouverture au public sont assurées par une équipe de bénévoles et Mlle Szumigalski, notre médiateur du livre. Trois de ces bénévoles ainsi que Mlle Szumigalski sont titulaires du diplôme ABF (Association des Bibliothécaires de France).

La Bibliothèque Départementale de Prêt (BDP) assure des formations auxquelles nous participons activement, organise des visites (Bibliothèque de France, Centre G. Pompidou pour 2001) et permet de nous rendre à des salons professionnels. Les acquisitions de nouveaux romans, documents et usuels sont décidées lors de commission choix de livres, pour lesquelles un travail de recherche est initié par l'ensemble de l'équipe qui s'appuie du cahier de suggestions mis à la disposition des lecteurs et des revues professionnelles : Livre de France, Lire, La revue des livres pour enfants ou tout autre source critique. Pour répondre au mieux à la demande de nos lecteurs nous travaillons également en liaison avec la BDP, ce qui nous permet une rotation trimestrielle d'environ 500 ouvrages.

En 2001, suite à un stage "Improvisation au service du conte" Mlle Szumigalski et Mme Renvoisé ont mis en place chaque premier mercredi du mois de 10 h à 11 h "l'heure du conte" qui s'adresse aux enfants de 5 à 7 ans pour leur plus grand bonheur.

Durant la première quinzaine de juillet des ateliers très variés ont été organisés pour les enfants de 6 à 12 ans, Atelier Photo, Initiation à Internet, Cuisine et bricolage.

L'Equipe de la bibliothèque est à votre écoute et vous guidera, si vous le désirez, lors de vos premières visites.

Equipe responsable : Mme Antoniadis, Mme Frauciel, Mme Diller, Mlle Szumigalski secondées très activement par Mme Renvoisé, Mme Léon, Mme Glanois, Mme Keuffer, Mr Kaiser et Mme Da ros.

Le guide du lecteur

Tarif Internet : 10 F / heure (1,52) ; 5 F / Demi-heure (0,76)

Tarif photocopies : 1 F / noir & blanc (0,15) ; 3 F / couleur (0,46)



la retraite de gérard hagen

Beaucoup de confrères, de représentants de la municipalité, de parents d'élèves et d'amis s'étaient réunis pour accompagner de leurs vœux le départ à la retraite de Gérard Hagen, directeur du groupe scolaire Bernard-Rabas. Le maire, Jacques Straub, avait tenu à l'honorer particulièrement et lui dire publiquement l'estime que lui portait la municipalité pour son travail à la fois d'enseignant et de directeur, interlocuteur privilégié auprès des élus. Une belle carrière d'un homme généreux a été honorée ce soir. Sorti de l'école normale en 1966, M. Hagen a été titulaire à Gandrange, puis est parti en coopération au Maroc pendant sept ans, précisément à Taroudant dans le Sud-marocain, où il a enseigné le français et les mathématiques. De retour en 1974, il a rejoint Gorze comme adjoint puis Châtel-Saint-Germain et a terminé à Lessy et Scy-Chazelles comme Directeur. Gérard Hagen a toujours trouvé ce métier "passionnant, car c'est un renouvellement permanent avec les enfants, qui ne sont jamais pareils...; et puis la fonction de directeur permet une démarche diplomatique constante avec la municipalité, l'inspection et les parents." La remise d'un cadeau au retraité, de fleurs à son épouse et un vin d'honneur, offert par la ville, ont mis un terme agréable à cette soirée.



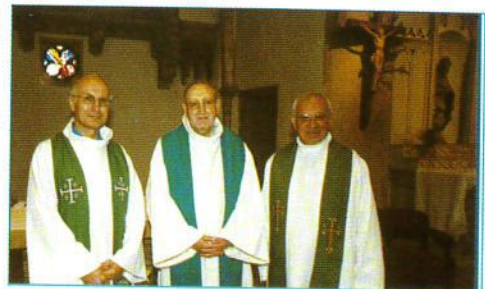
la rentrée scolaire

La rentrée scolaire 2001 a été marquée par de nombreux changements. Mr Beckrich vient de prendre la direction du Groupe scolaire Bernard Rabas en remplacement de Mr Hagen. Mr Beckrich précédemment directeur de l'école élémentaire de Plappeville assurera l'enseignement de la classe de CM2. Cette année est aussi celle tant attendue de la création du 7^{ème} poste pour lequel Mme Brunella, professeure des écoles qui enseignait à Lessy a été nommée. Ces 7 classes ont permis à Mr Beckrich une répartition des effectifs que l'on peut qualifier d'idéale pour les plus jeunes de nos écoliers. En effet, avec 2 classes de CP et 2 classes de CE1, les effectifs dans chacune de ces classes sont très bas et les enfants commenceront leur apprentissage de la lecture dans les meilleures conditions. Les classes de CE2, CM1 et CM2 sont pour cette année en classe de niveau (pas de cours double).



l'abbé Blum arrive... l'abbé Normand s'en va

Dimanche 26 Août, l'abbé NORMAND a célébré pour la dernière fois l'office en qualité de desservant de notre paroisse. C'est au presbytère qu'il nous a reçu pour nous confier ses derniers sentiments de Sigéo-Castellois. "Après avoir passé sept années dans ce village pittoresque et attachant que je quitte à regrets, je vais prendre mes nouvelles fonctions de chanoine titulaire à la cathédrale de Metz, ainsi que la vice-présidence de la commission diocésaine d'arts sacrés. C'est d'ailleurs cette dernière activité qui m'occupera le plus car, outre la gestion et l'inventaire des antiquités et objets d'art appartenant à l'église, elle impose un travail en lien direct avec l'inspecteur des monuments historiques." nous précise notre actuel desservant (car c'est là encore son titre hiérarchique). Originaire de Metz où il a fait ses études au séminaire, complétées par deux années de recherche à l'institut d'arts sacrés, l'abbé NORMAND débute son apostolat à Borny, puis il est affecté à Saint Vincent et à Sainte Ségolène, et enfin à Scy-Chazelles. "Ici les paroissiens sont plus exigeants, et il est parfois difficile de les mobiliser, mais je pars riche de ma collaboration avec l'équipe de catéchistes, et avec le conseil pastoral. Je garderai un souvenir ému des professions de foi et des baptêmes des jeunes." conclut-il. Alors que nous quittons le petit bureau, notre regard se tourne vers l'énorme armoire qui trône au fond de la pièce, et sur le fronton de laquelle se découpe en gros caractères le mot "FABRIQUE" aussitôt, l'abbé nous fait un historique exhaustif sur ce statut, particulier à notre région, qui régit l'action de l'église et de l'état depuis 1804. Gageons que cet homme passionné sera heureux dans ses nouvelles fonctions. Nous, nous lui souhaitons "bonne chance" et lui disons merci. Le chanoine honoraire Bernard Blum est issu d'une famille de trois enfants de Hombourg-Haut, dont un frère Albert Blum, concélébrant du jour, est curé à Notre-Dame à Thionville. Après un parcours de formation identique à celui de son prédécesseur, il a été ordonné le 15 mars 1959 par Mgr Schmitt, à l'âge de 26 ans. Il a débuté comme vicaire à Audun-le-Tiche, puis aumônier au lycée Poncelet de Saint Avold et curé de Dourd'Hal. Nommé archiprêtre à Montigny-Saint-Joseph de 1972 à 1990, puis dans la même fonction à Saint-Avold jusqu'en 2001 ; il est à présent desservant à Scy-Chazelles pour une période de six ans. Nous lui souhaitons un fructueux séjour à l'ombre du Mont-Saint-Quentin.



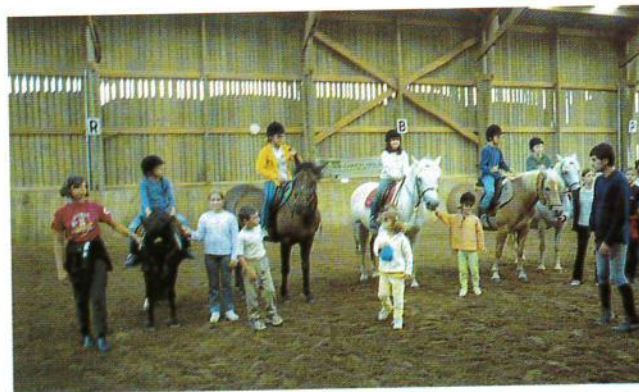
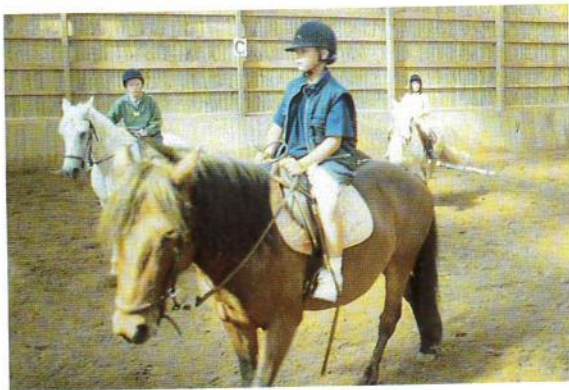
P l e i n S o l e i l

Une nouvelle fois, les animations estivales 2001 ont remporté un large succès. Outre les adolescents entre 12 et 16 ans, les enfants de 3 à 6 ans ont pu, pour la première fois, participer eux aussi, à ces animations diverses et variées.

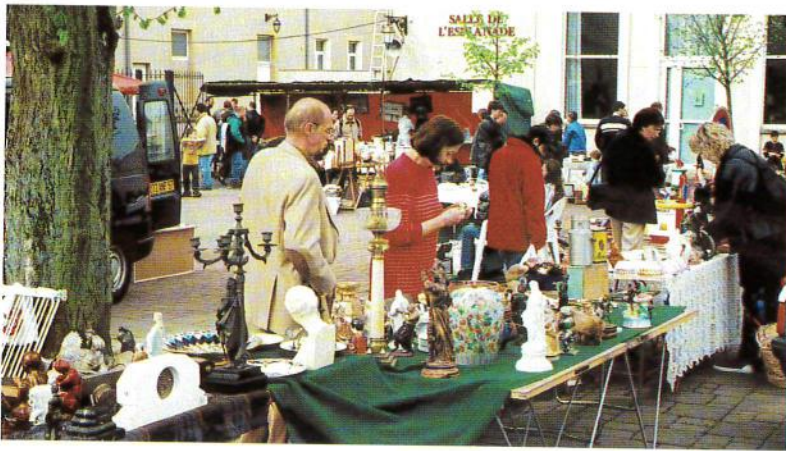
C'est au total 114 enfants, (66 garçons et 48 filles), qui ont pu bénéficier d'une initiation à un sport et occuper ainsi une partie de leurs longues vacances d'été.

Le programme était le suivant :

Equitation, Scooter des mers, Patinage, Plongée, Moto, Basket, Aviron, V.T.T., Boxe, Kayak, Informatique, Vidéo et activités de plein air



Foire à la Brocante du 1er Mai



L'association Scy-Chazelles loisirs, présidée par Georgette Oriange, a bien installé la tradition de la brocante du 1er mai. Plus de cinquante exposants avaient envahi pacifiquement l'espace de l'Esplanade, entre l'église Saint-Rémi, la mairie et le magnifique emplacement des marronniers, qui surplombe agréablement l'agglomération messine et toute sa vallée. Cette manifestation s'est déroulée sous le soleil, hormis un coup de vent qui a chahuté momentanément quelques stands et cassé quelques assiettes ! La présidente est très satisfaite et "remercie tous les exposants qui ont répondu à son appel, l'union paroissiale qui a prêté ses stands et la municipalité qui met toujours son personnel et matériel à disposition".



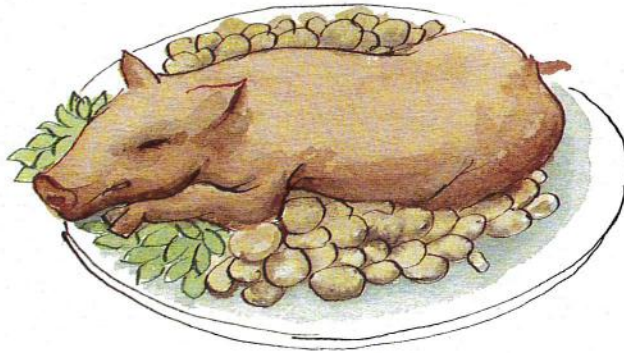
Le cochon de lait en gelée

Voici la recette d'un plat local à servir, bien entendu, accompagné d'un bon verre de vin des côteaux de Scy. C'est Madame Brigitte Piflinger qui a bien voulu nous communiquer le secret de fabrication de son fameux "Cochon de lait en gelée".

RECETTE

Découper le cochon de lait, placer les morceaux dans une grande marmite avec une bonne quantité d'oignons, d'ail, d'échalotes, vert de poireau ; clous de girofles, laurier, estragon, carottes, persil. Y ajouter un pied de veau ; saler et poivrer. Recouvrir de vin blanc et d'eau, faire cuire deux heures et demi. Les morceaux doivent être bien cuits. Les retirer du feu. Battre quatre blancs d'oeuf, mélanger à la cuisson et cuire doucement dix minutes environ. Retirer du feu. Enlever les os, découper la viande en dés, et les disposer dans des bols. Verser dessus le bouillon de cuisson filtré préalablement dans une passoire. Laisser prendre en gelée. Bon appétit !

Si vous avez, vous aussi, quelques petits secrets culinaires à nous faire connaître, n'hésitez pas, écrivez nous, nous les ferons partager avec les lecteurs des "Echos" lors d'un prochain numéro.



Quelques conseils de jardinage

EN OCTOBRE :

C'est maintenant qu'il faut apporter un engrais complet moyen, si besoin, aux pelouses et au jardin potager.

La laitue et la mâche (doucette) peuvent encore être semées jusqu'au 15 Octobre (sous tunnels). Plantez ou renouvelez (tous les 2-3 ans) les fraisiers au travers d'un plastique noir.

Préparez le sol pour les plantations (aménagement, drainages etc....)

On peut finir les semis de gazon, c'est la bonne époque

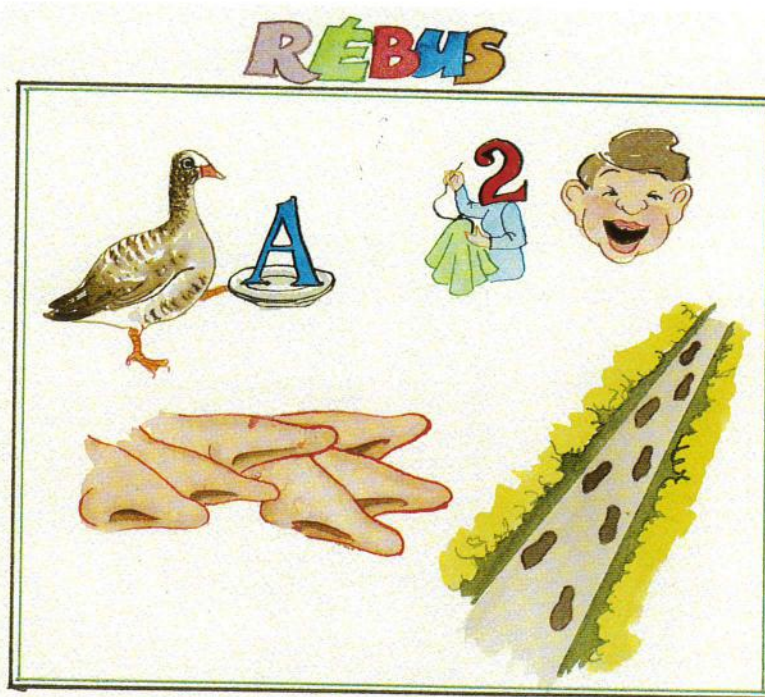
Mettre à l'abri les plantes bulbeuses (Glâieuls, Dahlias etc...) et les arbustes sensibles (Laurier-rose...). Enterrez les oignons dans les massifs.

Enfin, il est bon de tenir à jour un agenda sur lequel on notera les traitements appliqués au cours de l'année (dates, doses...) à telle ou telle plante et reprendre le résultat l'année suivante.

BON COURAGE.....ET FAITES NOUS PART DE VOS "TRUCS"



Rébus



Solution p. 24

Bernard de Morlas

Connaissez-vous Bernard de MORLAS, Mesdames ?

Voici un homme qui vous a beaucoup aimées. Il était arrièrè petit fils de Guillaume d'Aquitaine, qui avait permis la fondation de l'Abbaye de Cluny, par le don qu'il avait fait de sa villa gallo-romaine pour en faire un monastère. Il se nommait Bernard de Morlas et était moine de Cluny, vers 1160. On ne sait pas grand chose sur lui, sinon qu'il était l'auteur d'un traité ; "De contemptu feminae", qui peut se traduire par "du mépris de la femme" ou "de la dérision de la femme", de toute manière par une formule relégrant la femme au rang le plus bas dans l'échelle de la création. En voici un petit extrait :

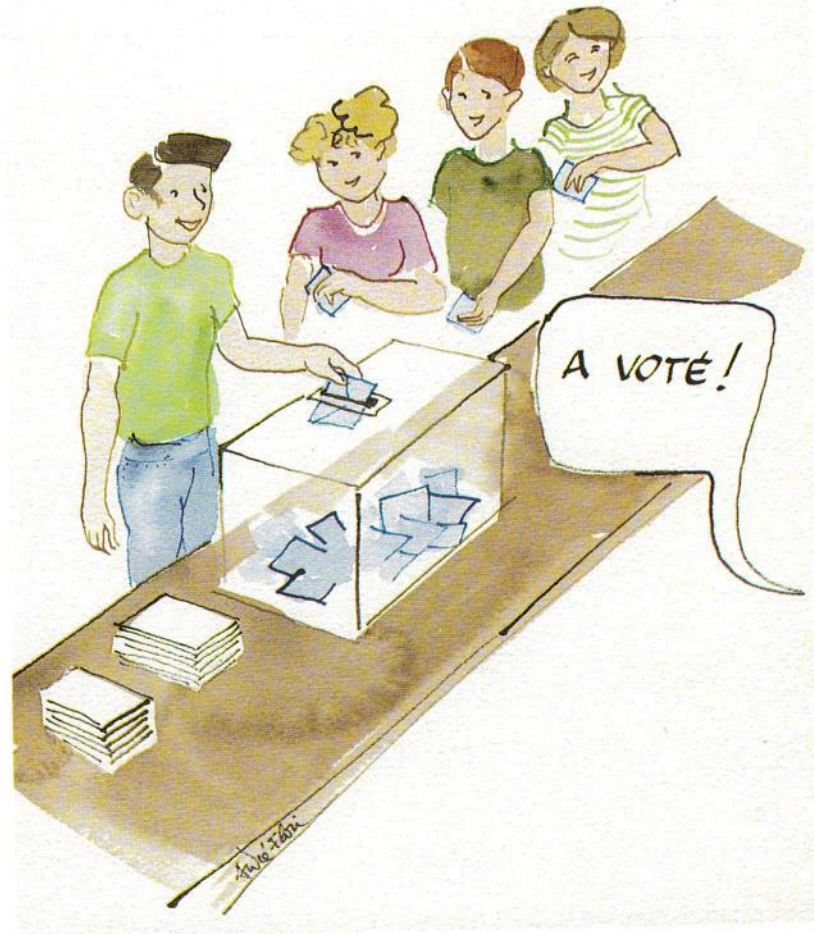
"La femme est chose mauvaise, chose malement charnelle, empressée à perdre et née pour tromper, experte à trahir, gouffre inouï, la pire des vipères, belle pourriture, sentier glissant, chouette horrible, porte publique, doux poison, gouffre de sexualité, instrument de l'abime, bouche des vices... etc." Et ça continue : toute une lithanie de charmantes apostrophes telles que : femme fétide, flambée de délire, voleuse de pudeur, plus féroce que l'aspic, femme perfide, femme infecte, une louve n'est pas plus mauvaise, ni un serpent, ni un lion. On ne saurait être plus gentil ! Aussi, mesdames, si un jour vous entendez parler de cet exquis Bernard de Morlas, vous pourrez, à votre tour, exprimer tout le bien que vous pensez de lui !!



Vous avez 18 ans révolus

Vous voulez devenir citoyens responsables

Vous vous intéressez à la vie de votre ville et de votre pays



DES MAINTENANT INSCRIVEZ-VOUS SUR LES LISTES ELECTORALES

AVANT LE 30.12.2001 !

VOTER est un devoir et aussi le privilège des pays démocratiques

Pour vous inscrire, adressez-vous à la mairie au
03 87 60 07 14

Carnet

NAISSANCES

SWIER Léa	15/01/2001
KREMEURT Romain	07/02/2001
ISTE Adrian	01/03/2001
SIMON Jérémy	07/04/2001
WEBER Marylise	24/04/2001
VERGNE Ghislain	24/04/2001
DAVID Sophie	03/05/2001
NAUT Damien	10/05/2001
GRAVILKANOM Mathilde	18/05/2001
THOMAS Julien	08/05/2001
LONCAN Paul	22/06/2001
KINSCH Nicolas	05/07/2001
KINSCH Pauline	05/07/2001
CAVELIUS Armand	13/07/2001
MARGUIER Quentin	16/07/2001
NICOLAS Yona	04/09/2001

DECES

SCHAFF Albert	22/04/2001
NO Gilbert	23/04/2001
Veuve VELTZ Odette Marie Elise	06/05/2001
LACHAMBRE Georges	18/05/2001
SCHNEIDER Pascal	07/07/2001
DIASIO David Jean Guy	12/07/2001
LEQUY Jean Marie Lion Joseph	25/07/2001

MARIAGES

Grégory SCHOENECKER - Fanny LINCKENHELY	16/09/2000
Eric BLOCH - M. Christine ORY	16/12/2000
REMY Emmanuel - CORDET Julie Emmanuelle	18/05/2001
DEHAENE Stéphane-Michel-André- PIERQUET Jessie Laurence	19/05/2001
TELANDRO Paul - Pierre - LESEL Lydie-Rodolphine	19/05/2001
CERDEIRA Joao-MARSON Nathalie- Anne-Laure	26/05/2001
IDESHEIM Gilles, Pierre, François - BLOND Audrey, Joëlle, Gabrielle	02/06/2001
CLEMENT Christophe, Roland, Claude - LARRUE Rachel	02/06/2001
THOMAS Sébastien, Guy, Christopher - ESPOSTA Céline	16/06/2001
DESCHANELS Bruno, André, Willy - BRICK Myriam, Gisèle	22/06/2001
GUICHARD Jérôme - KREMER Isabelle, Christiane, Martine	23/06/2001
AMADORO Christian - BARTH Brigitte, Christiane	30/06/2001
CASALIS Cyriulle Jean - KLEIN Cécilia	30/06/2001
OSSWALD Franck, Laurent - VINDIMIAN Laurence, Marie	07/07/2001
DANOIS Adam, Nicolas - GUSSE Christelle	21/07/2001
MALHOMME Grégory, Jean Pierre - NICOLAZZI Laurence, Françoise	24/07/2001
BEN CHEDLI Jean Mehdi, Karim - LINZ Catherine, Véronique, Annick	25/08/2001
ROUSSEAU Pascal - DONVAL Carine	25/08/2001
FARGNOLI Nicola, Tommaso - BATTISTON Brigitte, Jacqueline	30/08/2001
XIENG OUANE Kham-Souk - DILLER Isabelle	01/09/2001
ZELL Eric, Jean - BOUTTER Sandrine, Béatrice, Elisabeth	15/09/2001

mairie Téléphone 03 87 60 07 14 - Télécopie 03 87 60 18 33

Horaires d'ouverture :

Lundi, mardi, jeudi et vendredi : de 10h à 12h30 et de 13h30 à 17h
 Mercredi et samedi : de 10h à 12h

communication

Communication :

Le Conseil Municipal a voté un crédit pour la réalisation d'une chaîne câblée au niveau de la commune. Cette chaîne d'information utilisera le câble et enverra des messages de type télétexte (texte écrit). Parallèlement sera créé un site Internet sur la commune.

scy-chazelles services

SAMU	15 ou 03 87 62 27 11	ORTHOPHONISTE	
POMPIERS	18	Mme E. POIGNON	03 87 60 08 29
GENDARMERIE	17 ou 03 87 56 69 99	67, voie de la Liberté	
2, rue Albert Bettanier Metz Queuleu		PEDICURE PODOLOGUE	03 87 60 43 43
BUREAU DE POLICE		Mme MC MONNIER-RIGOLLET - 83, voie de la Liberté	
Dépôt de plaintes Gendarmerie de Metz Queuleu		ASSISTANTE SOCIALE	
POLICE MUNICIPALE M. DANOIS	06 11 25 86 72	Mme KLEIN	03 87 60 73 18
SERVICE DU MEDECIN DE GARDE	03 87 66 93 93	Ars sur Moselle - Centre médico-social	03 87 63 43 14
en cas de non réponse, appeler le 15		Jeudi de 9h à 11h	
CENTRE ANTI POISON NANCY	03 83 32 36 36	TAXI	
MEDECIN Dr KEUFFER	03 87 60 09 64	B. PIFLINGER - 5, rue Saint Nicolas	03 87 60 02 24
10, rue de la Tour - Scy-Chazelles		PRESBYTERE CATHOLIQUE	03 87 60 10 51
CHIRURGIEN DENTISTE	03 87 60 02 40	15, rue de Crimée - M. l'Abbé Gabriel Normand	
Dr ENGELS-DEUTSCH - 91b, voie de la Liberté		Fax 03 87 60 25 48	
PHARMACIES		PRESBYTERE PROTESTANT	03 87 60 63 66
Pharmacie Grojean	03 87 30 54 51	68, rue Wilson - Ars sur Moselle	
92, rue du Général de Gaulle - Longeville les Metz		BIBLIOTHÈQUE	03 87 60 35 52
Pharmacie de la Plage	03 87 60 02 03	Ouverte le mardi : 16h - 18h	
11, rue de Metz - Moulins Centre		Mercredi : 9h - 12h et 14h - 18h	
INFIRMIERES		Vendredi : 17h - 19h	
Mme S. CAPOVILLA/Mme A. HOFMANN		Samedi : 9h - 12h et 14h - 16h	
1, voie de la Liberté	03 87 32 72 19		
Mme FOUA TCHOUNGUI			
19, rue St Nicolas	03 87 60 11 22		

Solution du Rébus p. 21 : A quoi sert de cou-
 rir si l'on n'est pas dans le droit chemin ?
 "A, qu'oie sert - 2 coud rtre - - six longs nez - pas dans
 le droit chemin