



# les échos *de* sey-chazelles



**bulletin municipal n°1  
octobre 1995**

## **NOUVEAUX HORAIRES D'OUVERTURE DE LA MAIRIE : (à compter du 1<sup>er</sup> novembre 1995)**

Lundi, Mardi, Jeudi et Vendredi de 10 h à 12 h 30 et de 13 h 30 à 17 h  
Mercredi et Samedi de 10 h à 12 h 30

### **MAIRIE-ANNEXE (GROUPE SCOLAIRE) :**

Mardi et Vendredi de 8 h à 9 h

**Tél. 87 60 07 14 - Télécopie 87 60 18 33**

Vous avez la possibilité d'obtenir des formulaires divers (choses courantes, passeports, cartes d'identité, état civil, copies conformes, attestations, certificats) le jour même ou avec délai (par exemple déposé le mardi - repris le vendredi).

<b>Maire :</b>	M. STRAUB Jacques
<b>1<sup>er</sup> adjoint :</b>	M. BOYER Pascal
<b>2<sup>e</sup> adjoint :</b>	M. GRETHEN Jean-Paul
<b>3<sup>e</sup> adjoint :</b>	M. QUINIO Yvon
<b>4<sup>e</sup> adjoint :</b>	M <sup>me</sup> de QUIEVRECOURT Véronique
<b>5<sup>e</sup> adjoint :</b>	M. INFANTI Dominique

*M. le maire et madame-messieurs les adjoints reçoivent sur rendez-vous.*

### **Réception sur rendez-vous :**

<b>Secrétaire Général :</b>	M. SCHWARTZ Claude
<b>Secrétariat-Comptabilité :</b>	M <sup>me</sup> LINDNER Monique et M <sup>me</sup> GUITARD Marylise
<b>Etat-civil - Listes électorales :</b>	M <sup>me</sup> PLUGER Marcelle
<b>Services Techniques :</b>	M. FLORQUIN Roland

## **SOMMAIRE**

Le mot du Maire.....	1
Conseil Municipal.....	2-3
Affaires traitées.....	4-5
Adresses utiles.....	6
Infos associations.....	6-7
Etat-civil.....	8

### **En couverture :**

Eglise fortifiée, Horaires mairies, Informations diverses, A vous la parole

# LE MOT DU MAIRE

**C**e premier « Echos de Scy-Chazelles » ne doit pas être considéré seulement comme un simple bulletin d'information municipal. Nous souhaitons qu'il devienne surtout un « lien » entre tous les sigéo-castellois.

Il vous est ouvert sans réserve pour que vous fassiez part de vos idées sur tout ce qui peut améliorer la qualité de la vie à Scy-Chazelles. Il se cherchera dans la forme au fil des mois et nous ne cesserons de le rendre plus agréable à lire.

D'emblée, je tiens à féliciter de tout cœur M<sup>me</sup> Marie Favalessa qui vient de fêter son centenaire et nous lui souhaitons encore de longues années de bonheur. Nous tenons également à souhaiter un prompt rétablissement à M. Danois dont l'absence est regretté de tous et pose de nombreux problèmes quotidiens.

Notre nouvelle équipe municipale s'est mise au travail et a commencé à réaliser le programme qu'elle avait proposé. Nous sommes conscient des retards observés dans plusieurs domaines. Il est difficile de commencer un mandat au début d'une période de vacances pour un grand nombre : employés municipaux, entreprises, administrations, élus.

Nous constatons avec plaisir que de nombreuses personnes assistent aux réunions du Conseil Municipal. Nous espérons que cet élan se poursuivra et s'amplifiera. Des décisions importantes ont déjà été prises :

- un foyer socio-culturel sera implanté dans les ateliers municipaux qui seront, quant à eux, transférés dans l'ancienne batterie, en attendant la construction d'une salle dans le secteur de la Voie de la Liberté, dans les délais prévus,
- des chemins ont été dégagés, d'autres vont l'être,
- la chapelle fortifiée est ouverte tous les dimanches,
- la procédure menée au Conseil d'Etat contre le classement du site a été suspendue,
- le P.O.S. a été mis en révision, les dispositions actuelles sont responsables du gel complet de la zone 1NA1 (ancienne AFU « Les Vignes ») depuis 13 ans,
- l'élection du Conseil Municipal des jeunes aura lieu le 7 novembre 1995,
- la participation de la commune aux frais de cantine a été majorée par la prise en charge de la moitié des frais de transport,
- des aires de jeux ont été et vont être aménagées,
- un service de transport permet aux habitants de Scy-Haut et de Chazelles de se rendre en ville une fois par semaine, le jeudi après-midi. La fréquence de ce service pourra être augmentée en fonction du succès rencontré.

Voici les grandes lignes des actions entreprises sans entrer dans les détails, qui vous seront donnés par ailleurs.

Nous continuerons à travailler dans ce sens avec toute l'équipe municipale et avec des commissions élargies.

Jacques Straub

# CONSEIL MUNICIPAL

## Présentation des membres du conseil municipal et composition de ses commissions



2 - M. BOYER Pascal



8 - M<sup>me</sup> HERZHAUSER Martine



**Jacques  
STRAUB**



14 - M. NICOLAY Jean-Marie

**Maire :** STRAUB Jacques

**1<sup>er</sup> adjoint :** BOYER Pascal

**2<sup>e</sup> adjoint :** GRETHEN Jean-Paul

**3<sup>e</sup> adjoint :** QUINIO Yvon

**4<sup>e</sup> adjoint :** DE QUIEVRECOURT Véronique

**5<sup>e</sup> adjoint :** INFANTI Dominique

**Conseillers :**

FLORI André,  
HERZHAUSER Martine,  
HOFMANN Annick,  
JEANPERT Françoise,  
KAUFFER Gilbert,  
MAHIEU Danièle,  
NEYHOUSER Jean-Jacques,  
NICOLAY Jean-Marie,  
OMINETTI Emile,  
PATRICOLA Chantal,  
RAUBER Marie-France,  
SCHWEITZER Marc,  
VINCENT Marc.

### Commission des finances

*Président :* M. Jacques STRAUB

*Vice-président :* M. Jean-Marie NICOLAY

*Membres :* M. Pascal BOYER, M. Yvon QUINIO,  
M. Gilbert KAUFFER, M. Marc SCHWEITZER,  
Marc VINCENT

### Commission des travaux

*Président :* M. Gilbert KAUFFER

*Vice-président :* M. Yvon QUINIO

*Membres :* M. Jean-Paul GRETHEN, M<sup>me</sup> Danièle  
MAHIEU, M. Jean-Jacques NEYHOUSER,  
M. Jean-Marc NICOLAY, M. Emile OMINETTI

### Commission urbanisme - Environnement et développement économique

*Président :* M. Marc VINCENT

*Vice-président :* M. Jean-Paul GRETHEN



3 - M. GRETHEN Jean-Paul



4 - M. QUINIO Yvon



5 - M<sup>me</sup> de QUIEVRECOURT  
Véronique



6 - M. INFANTI Dominique



7 - M. FLORI André



9 - M<sup>me</sup> HOFMANN Annick



10 - M<sup>me</sup> JEANPERT Françoise



11 - M. KAUFFER Gilbert



12 - M<sup>me</sup> MAHIEU Danièle



13 - M. NEYHOUSER  
Jean-Jacques



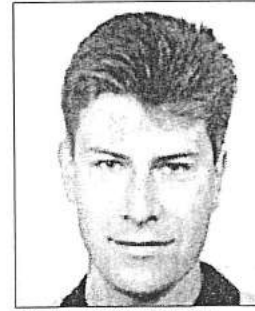
15 - M. OMINETTI Emile



16 - M<sup>me</sup> PATRICOLA Chantal



17 - M<sup>me</sup> RAUBER  
Marie-France



18 - M. SCHWEITZER Marc



19 - M. VINCENT Marc

Membres : M. Gilbert KAUFFER, M. Jean-Jacques NEYHOUSER, M. Emile OMINETTI, M<sup>me</sup> Chantal PATRICOLA, M. Yvon QUINIO, M. Marc SCHWEITZER

### **Commission – Social – Enfance**

Présidente : M<sup>me</sup> Véronique DE QUIEVRECOURT

Vice-présidente : M<sup>me</sup> Danièle MAHIEU

Membres : M<sup>me</sup> Annick HOFMANN, M<sup>me</sup> Françoise JEANPERT, M. Gilbert KAUFFER, M<sup>me</sup> Chantal PATRICOLA, M<sup>me</sup> Marie-France RAUBER

### **Centre communal d'action sociale (C.C.A.S.)**

Membres : M<sup>me</sup> Véronique DE QUIEVRECOURT, M<sup>me</sup> Annick HOFMANN, M. Gilbert KAUFFER, M<sup>me</sup> Danièle MAHIEU

Autres membres : M. MIALET, M. DILLER, M<sup>me</sup> PILLIERE, M<sup>me</sup> GAUGIN

### **Commission animation – Vie associative (Action Culturelle)**

Présidente : M<sup>me</sup> Annick HOFMANN

Vice-président : M. Dominique INFANTI

Membres : M<sup>me</sup> Véronique DE QUIEVRECOURT, M<sup>me</sup> Françoise JEANPERT, M. Emile OMINETTI, M<sup>me</sup> Marie-France RAUBER, M. Marc VINCENT

### **Commission communication – Tourisme**

Présidente : M<sup>me</sup> Marie-France RAUBER

Vice-présidente : M<sup>me</sup> Françoise JEANPERT

Membres : M. Pascal BOYER, M<sup>me</sup> Véronique DE QUIEVRECOURT, M. Dominique INFANTI, M. André FLORI, M<sup>me</sup> Martine HERZHAUSER, M. Jean-Jacques NEYHOUSER

## COMPTE-RENDU DE L'ACTION MUNICIPALE

### CE QUI A ÉTÉ RÉALISÉ :

**Les bals et animations des 13 et 14 juillet** ont été reconduits, agrémentés cette année de jeux et concours en direction des enfants (Scy-Chazelles Loisirs).

**Une soirée** a été organisée le **19 août** par des jeunes du village (Bertrand, Jérôme et les Autres...), en association avec le Tennis-Club, avec musique et danse d'un côté et brochettes-buvette de l'autre.

L'ouverture de la **Chapelle Robert Schuman** les samedis et dimanches a été très appréciée si l'on en croit les centaines de plaquettes explicatives emportées par les visiteurs. L'exposition "**Robert Schuman. Un Moseïan en politique**", dans cette même chapelle du 16 au

24 septembre a été visitée par environ 600 personnes.

**Le terrain de football** a commencé à se refaire une beauté grâce à la pose d'un grillage neuf sur sa partie avant, réalisée par les membres de l'AS Scy-Chazelles. La 2<sup>e</sup> tranche de **l'éclairage du terrain d'entraînement** a également été réalisée.

**Le terrain de jeux situé près de la Mairie** est terminé (excepté la pose des jeux pour petits, qui sera effectuée après le déplacement du Cubover). L'achèvement de cette réalisation a été un peu retardée, pour des raisons indépendantes de notre (bonne) volonté.

Nous attendons les devis pour **le terrain de jeux qui sera situé derrière l'École Maternelle**

**Arc-en-ciel**, et nous le mettrons en œuvre le plus tôt possible.

**4 miroirs** ont été posés à des endroits où le croisement des voitures et la sécurité des piétons étaient dangereux.

**Un arrêté d'interdiction de circulation** pour les véhicules de plus de 3 T5 a été pris pour la **rue Alfred Pichon**.

**L'aide aux demandeurs d'emplois** a été mise en route (entretiens, photocopies et affranchissement des demandes d'emplois et des CV). Plusieurs personnes en ont déjà bénéficié.

La navette par **minibus Metz-Scy-Chazelles-Metz** fonctionne depuis le 14 septembre, **tous les jeudis à 14 h 10. Retour départ : Place St-Martin à 17 h 40**

### À VOUS DE JOUER ...

La bonne marche de la commune ne dépend pas seulement des élus et des employés de la commune, mais aussi de vous :

- **roulez doucement !** pensez à ceux qui n'ont pas toujours des réflexes rapides : les enfants, les personnes âgées, ... et les autres.
- **taillez la végétation** qui dépasse des propriétés; elle constitue trop souvent une gêne pour la circulation des piétons et des voitures, et pose même dans certains cas un problème de sécurité.
- **respectez votre entourage** : ne brûlez pas n'importe quoi dans les jardins (herbes humides et bois vert, déchets). (Prescriptions réglementaires pour l'allumage de feux : plus de 50 mètres des voies et arbres feuillus, plus de 100 mètres des habitations et résineux). N'utilisez pas tondeuses et tronçonneuses le dimanche matin avant 10 h.
- **prenez soin des équipements de la commune** ; c'est vous qui les payez par vos impôts locaux. Respectez le travail des employés municipaux. Faites passer le message à vos enfants.

## CE QUI EST EN COURS DE RÉALISATION :

**Le Conseil Municipal des Jeunes** devrait être installé courant novembre.

Le Conseil Municipal du 11 septembre a décidé de programmer **la réalisation d'une salle des fêtes et de réunions derrière la Mairie**, en transformant les actuels ateliers municipaux qui seront transférés dans l'ancienne batterie, route de Messy. Cette salle permettra de répondre à un certain nombre de besoins (réunions, cérémonies, fêtes...) **dans l'attente d'une seconde salle qui sera située près du groupe scolaire B.Rabas**, et dont la vocation sera complémentaire (bibliothèque, petites activités sportives, réunions et fêtes plus importantes).

**Un projet de Syndicat Forestier** regroupant un certain nombre de communes est actuellement étudié par l'Office National des Forêts. Nous nous associons à cette réflexion, bien qu'un nombre limité de terrains communaux soit concerné.

**Le Syndicat de Protection et de Gestion du Saint-Quentin** s'est à nouveau réuni, et souhaite

relancer un projet d'aménagement "doux", les conditions paraissant actuellement favorables pour un "nouveau départ" (classement du Mont et intérêt de la part de la ville de Metz).

Nous avons recensé les **chemins communaux** utiles et fréquentés. Certains sont en bon état, d'autres sont complètement obstrués. Nous souhaitons qu'ils soient entretenus, avec plusieurs "pistes" : 1/ entretien par les riverains. 2/ entretien par la commune, ce qui nécessite l'acquisition de matériel adapté. 3/ programme

**Une étude** a été demandée à la Direction Départementale de l'Équipement pour tenter de solutionner le problème de **l'écoulement pluvial chemin du Longeau**.

Pour 1996, le Conseil Municipal a retenu le principe de **travaux de voirie** : 1/ Voie de la Liberté (trottoirs entre le Bel-Air et le Champion). 2/ Rue Robert Schuman de la rue de Moulins jusqu'au chemin du Longeau.

**Les travaux voie de la Liberté** seront programmés après

les résultats de l'étude globale sur toute la voie, commandée à l'Agence d'Urbanisme de l'Agglomération Messine. Cette étude prendra en compte tous les aspects de l'aménagement futur (embellissement, sécurité, bruit...) afin d'harmoniser au mieux la double vocation commerciale et résidentielle de cette voie.

Dans cette optique, **une réunion de quartier aura lieu le Mercredi 8 Novembre à 18h30 à la Mairie**. Elle concernera la totalité de la voie de la Liberté.

**L'assainissement** (tout-à-l'égout) **du chemin des Mages** a été programmé par le SIVOM, pour ce qui concerne la 1<sup>re</sup> tranche (n° 2, 6, 8, 10, 7, 9, 11). La seconde partie sera programmée par la suite (délai non précisé).

**Les problèmes de sécurité sur la voie publique** feront l'objet d'une prise en compte rapide pour les plus urgents d'entre eux (pose de ralentisseurs, signalisations à faire ou à refaire).

### RÉUNION DE QUARTIER

La première réunion de quartier se tiendra mercredi 8 novembre à 18 h 30 en mairie, en présence de M. le Maire, de M. BOYER, de M. GRETHEN, des membres de la Commission Urbanisme et des Conseillers Municipaux du quartier.

Elle concerne les riverains de toute la Voie de la Liberté.

Elle sera suivie d'une visite de quartier dans les 15 jours. Vous êtes vivement invités à cette réunion pour faire part de vos remarques et de vos doléances.

### A VOS AGENDAS

**Octobre, c'est le temps des livres dans toute la France.**

A Scy-Chazelles, c'est toute l'année lorsque l'on va à la bibliothèque, avec en ce moment une raison supplémentaire d'y courir :

**l'exposition « Pleins feux sur le polar » à découvrir pendant quelques jours encore.**

# A DRESSES UTILES

## ■ SAMU

15 ou tél. 87 62 27 11

## ■ POMPIERS

Tél. 18

## ■ GENDARMERIE \*

Tél. 17 ou Tél. 87 56 69 99 - 2, rue Albert-Bettanier - Metz-Queuleu

## ■ HÔTEL DE POLICE \*

45, rue Belle-Isle - Metz - Tél. 87 37 91 11

## ■ BUREAU DE POLICE

(dépôt de plainte)

3, rue Edmond-Gouchaux - Montigny-les-Metz - Tél. 87 32 92 42 et 126, rue de Pont-à-Mousson - Montigny-les-Metz - Tél. 87 66 36 44

## ■ SERVICE DU MÉDECIN DE GARDE

Tél. 87 74 39 39

## ■ CENTRE ANTI-POISON NANCY

Tél. 83 32 36 36

## ■ MÉDECIN

Dr. Keuffer, 10, rue de la Tour - Scy-Chazelles - Tél. 87 60 09 64

## ■ CHIRURGIEN-DENTISTE

Dr Engels-Deutsch, 91b, voie de la Liberté - Tél. 87 60 02 40

## ■ PHARMACIES

- Pharmacie Grojean, 92, rue du Gal-de-Gaulle - Longeville-lès-Metz

Tél. 87 30 54 51

- Pharmacie de la Plage, 11, rue de Metz - Moulins-les-Metz (centre)

Tél. 87 60 02 03

## ■ INFIRMIÈRES

- M<sup>me</sup> S. Capovilla, diplômée d'Etat

15, rue Alfred-Pichon - Scy-Chazelles - Tél. 87 32 72 19

- M<sup>me</sup> B. Fouda Tchoungui, diplômée d'Etat

9, rue St-Nicolas - Scy-Chazelles - Tél. 87 60 11 22

## ■ ORTHOPHONISTE

M<sup>me</sup> E. Poignon, 83, voie de la Liberté - Scy-Chazelles - Tél. 87 60 08 29

## ■ PÉDICURE-PODOLOGUE

M<sup>me</sup> M.-C. Monnier-Rigollet, 83, voie de la Liberté - Scy-Chazelles - Tél. 87 60 43 43

## ■ ASSISTANTE SOCIALE

M<sup>me</sup> Klein

Sur rendez-vous au Centre Médico-Social, 7, place Joseph-Schaff - Montigny-les-Metz ou Centre Social Robert-Henry, 2, Place Hennocque - Longeville-les-Metz (tél. au 87 63 80 78)

Permanences les lundis de 14 h à 16 h au 42, rue de Bourgogne à Moulins-St-Pierre - Tél. 87 63 43 14

## ■ TAXI

B. Pifflinger, 5, rue St-Nicolas - Scy-Chazelles - Tél. 87 60 02 24

## ■ PRESBYTÈRE CATHOLIQUE

15, rue de Crimée - Scy-Chazelles - M. l'abbé Gabriel Normand - Tél. 87 60 10 51, horaires des messes : St-Rémi samedi 18 h, chapelle Amitié dimanche 10 h 30.

## ■ PRESBYTÈRE PROTESTANT

(Eglise réformée d'Alsace-Lorraine), 68, rue Wilson - Ars-sur-Moselle - Tél. 87 60 63 66, horaires des offices (Temple de Longeville), consulter l'affichage

\* Notre commune relève pour partie de la gendarmerie (partie Nord du village, y compris rue A. Pichon (N° pairs), chemin des Grandes-Côtes et partie Nord de la rue de la Cheneau depuis croisement avec les rues ci-dessus) et pour partie des services de police (partie Sud du village, y compris chemin des Grandes Vignes et partie Sud de la rue de la Cheneau depuis croisement rue Pichon/Chemin des Grandes Côtes). Toutefois en cas d'urgence et en composant le 17, l'appel sera acheminé sur le service concerné en fonction de l'adresse indiquée.

S'agissant d'un problème malheureusement compliqué, il est conseillé de repérer, dès maintenant, le service concerné, gendarmerie ou police, en fonction du lieu de résidence et de demander éventuellement confirmation à la mairie en cas de doute.

# INFOS ASSOCIATIONS

## ● ASSE « Les Dauphins »

Association sportive et socio-éducative assurant l'organisation et la gestion d'activités scolaires et extrascolaires (classes de neige, sorties culturelles, challenges sportifs...).

Renseignements au groupe scolaire B. Rabas, tél. 87 60 27 82.

## ● AS Scy-Chazelles

Football jeunes et adultes, président M. D. Lebert. S'adresser au vestiaire les mercredis après-midi, tél. 87 60 31 75.

## ● Bibliothèque relais

Gestion ASSE - Les Dauphins -

- ouverte à tous les habitants de Scy-Chazelles et des environs au groupe scolaire B. Rabas,

- ouverte les mardi de 16 h à 18 h ; mercredi de 14 h à 16 h ; samedi de 10 h à 12 h,

- droits d'inscription annuelle 25 F adultes, 15 F jeunes de moins de 16 ans, pour emprunter 4 documents pour 3 semaines renouvelables.

## ● Association « Loisirs et Amitiés Sportives » (L.A.S.)

L'association comporte actuellement 2 sections :

• Section gymnastique d'entretien maintien en forme - 3<sup>e</sup> âge.

Tous les mercredi matin de 9 h 30 à 10 h 30 sous le préau fermé du groupe scolaire Bernard Rabas à Scy-Bas.

• Section aquagym

Tous les samedi matin de 10 h 30 à 11 h 30 dans le petit bassin de la piscine de Montigny-lès-Metz, réservé à cet effet.

Ces activités sont assurées de la mi-septembre à la fin juin.

L'association est rattachée à la Fédération française d'entraînement physique dans le monde moderne (F.F.E.P.M.M.)

Pour tous renseignements complémentaires, s'adresser à M<sup>me</sup> Fournier, tél. 87 60 10 84.

## ● Scy-Chazelles Loisirs

Créée en 1974, l'association Scy-Chazelles Loisirs vit toujours et connaît même un certain regain, depuis que les adolescents de la commune ont décidé de rejoindre ses rangs et de s'atteler à la tâche.



## Cercle des anciens

Après une vie de labeur bien remplie, vivre pleinement sa retraite, en partageant agréablement ses loisirs, consiste en partie à travers une amitié partagée.

Partir à la découverte d'une région, d'un pays est un intermède réjouissant et rafraîchissant.

C'est ainsi que septembre a vu les anciens et leurs amis participer à un séjour à Giens (Var) où des excursions furent planifiées : de Marseille à St-Tropez, séjour agréable par la beauté des paysages.

**Pour tous renseignements, s'adresser à : M. Mialet, Président du Cercle des Anciens de Scy-Chazelles. Tél. 87 60 01 09.**



Les activités actuellement proposées sont les mercredis récréatifs, les soirées « Ados », de la couture et du tricot, de la peinture sur soie.

De nouveaux centres d'intérêt pourraient être développés, si, bien sûr, ils suscitent un brin d'enthousiasme : aquarelle, sorties cinéma à Ars, conférences ou autres... Précisons que le foyer est ouvert à tous de 7 (ou moins) à 77 ans (et plus) !

Il vous est loisible de faire part de vos desiderata ou de demander tous renseignements complémentaires, soit en vous rendant au foyer, soit **en téléphonant aux numéros suivants : 87 60 22 88 ou 87 60 32 60.**

### ● Souvenir Français

Rappelons brièvement ce qu'est la mission du « Souvenir Français », conserver la mémoire de ceux qui sont morts pour la France au cours de son histoire où qui l'ont honorée par de belles actions, veiller à l'entretien de leurs tombes ainsi qu'à celui des monuments élevés à leur gloire, et transmettre le flambeau du souvenir aux générations successives.

**Pour tous renseignements : Président, M. Mussot Alain, 17, rue Robert Schuman - Scy-Chazelles, tél. 87 60 06 44.**

**• 2 manifestations sont organisées par an :**

- 1<sup>re</sup> qui coïncide avec la fête patronale de Scy,
- 2<sup>e</sup> le 11 novembre, suivie de l'assemblée générale de la section.

La cotisation est de 30 F. Toutes et tous ainsi que les jeunes sont les bienvenus. *Soyez nombreux à adhérer !*

### ● Tennis club

Sur les bords de la Moselle, dans un cadre verdoyant et paisible, le tennis de la commune est doté de structures de haute qualité : un court couvert avec moquette, deux courts extérieurs au revêtement nouveau et agréable, un club house où vous accueille désormais Anna, qui peut donc effectuer vos réservations des terrains par téléphone au 87 60 32 56. Du mini-tennis aux équipes féminines et masculines, un enseignement adapté est proposé à tous les âges et à tous les niveaux. Cotisation annuelle

(d'octobre à octobre) : 850 F, tarif dégressif par famille et pour les étudiants.

**Pour tous renseignements, tél. au 87 60 44 47.**

### ● Association Dune

Gymnastique chinoise et relaxation, le mercredi soir de 20 h 15 à 22h, école maternelle rue de la Cheneau à Scy-Chazelles.

**Contacts téléphoniques :**

- Béatrice Fouda : 87 60 11 22,
- Claire Adam : 87 60 53 50.

### ● Scouts de France

L'association des Scouts de France est un mouvement d'éducation de la jeunesse fondé entièrement sur le bénévolat et qui regroupe 20 000 adultes au service de 115 000 jeunes.

Chaque jeune évolue dans un groupe homogène avec une pédagogie et des activités adaptées à son âge :

- 8-12 ans : louveteaux,
- 12-14 ans : scouts,
- 14-17 ans : pionniers,
- 18 ans et plus : compagnons.

Le scoutisme se résume par *Action et Savoir-faire*. Les activités ont lieu les samedis après-midi (hors congés scolaires), l'année se terminant en juillet par le Camp d'été.

**Locaux : 1, rue H. de Geslin - 57050 Ban-Saint-Martin.**

**Renseignements : Marguerite Philippe tél. 87 60 42 90.**

### ● Guides de France

S'adresser à Madame Chantal Pallez, de Châtel-Saint-Germain, responsable de secteur tél. 87 60 00 52 ou se renseigner auprès de Virginie Melchior tél. 87 32 87 90 ou d'Adélaïde Rauber tél. 87 60 55 70.

### ● Yachting club

60 rue de l'Etang tél. 87 60 21 10

### ● Le ski nautique club

Rue de l'Etang, tél. 87 55 24 03 ou 87 60 06 17, président Dr Cabri (tél. 87 36 22 55).

# ÉTAT CIVIL

## ■ MARIAGES

JUNET Jean-Marc et CARDILLE Maria, le 10 juin 1995  
COTTAM Edward et PATRICOLA Caroline, le 24 juin 1995  
TETTAMANTI Philippe et BEYER Brigitte, le 1er juillet 1995  
HOFMANN Frédéric et TRUONG Maly, le 1er juillet 1995  
BELHOUCHA Farid et SCHAEIDT Katia, le 1er juillet 1995  
BOUR Christophe et SCHMIDT Corinne, le 29 juillet 1995

BINGER Pierre et EMO Astrid, le 19 août 1995  
MAULINI Sébastien et JACKOWSKI Delphine, le 19 août 1995  
OSTATEK Marc et CARUSO Fortunata, le 2 septembre 1995  
CHICHE Thierry et BARRIL Anouck, le 2 septembre 1995  
QUESNE Landy et FEGER Sophie, le 21 septembre 1995  
BOCCARA Philippe et JULIEN Anouk, le 23 septembre 1995

## ■ NAISSANCES

HENTZEN Victor, le 31 janvier 1995  
CHARIS Anastasia, le 7 février 1995  
SCHWEITZER Fanny, le 21 février 1995  
JOACHIM Morgane, le 17 mars 1995  
BOYAVAL Hugo, le 4 avril 1995  
SIDOT Clara, le 17 avril 1995  
BOHR Julian, le 24 avril 1995

SPATZ Guillaume, le 26 mai 1995  
PIGNATIELLO Axelle, le 6 juin 1995  
MARCOT Clara, le 7 juin 1995  
BERNARD Quentin, le 15 juin 1995  
OMINETTI Jordan, le 19 juin 1995  
POLLO Marine, le 4 juillet 1995  
DEBIEVE Ophélie, le 5 juillet 1995

TRNKA Nathanaël, le 17 juillet 1995  
ORTH Marine, le 25 juillet 1995  
KAMINSKI Marine, le 13 août 1995  
SAR Laura, le 13 août 1995  
ROBERT Sacha, le 1<sup>er</sup> septembre 1995  
CSAPO Mathieu, le 12 septembre 1995  
JAN Nolwenn, le 19 septembre 1995

## ■ DÉCÈS

LAURENT ép. PARADEIS Andrée, le 30 décembre 1994  
DI MUZIO Fernando, le 24 janvier 1995  
DIETERLING Marie-Madeleine, le 24 janvier 1995  
BEAUCOURT ép. FERRY Marie, le 8 février 1995  
SKOWRON ép. PASQUOTTO Francine, le 22 avril 1995  
BRICK ép. BRICE Marie-Thérèse, le 6 avril 1995

GONTARD Jean-Pierre, le 16 mai 1995  
STEINMETZ veuve CREPIN Charlotte, le 23 mai 1995  
LUQUET ép. EBERHARDT Michèle, le 19 juillet 1995  
CROUVOISIER Eugène, le 10 août 1995  
BOURNOFF ép. GLAVIER Juliette, le 28 août 1995

## UNE LONGUE VIE

Le 25 septembre dernier, au Centre Félix Maréchal a été célébré le centième anniversaire d'une enfant du pays, M<sup>me</sup> Favalessa née Maguin, en présence de ses neveux et nièces ainsi que de nombreux amis du Club des Anciens dont elle fut un pilier, de M. Boyer, 1<sup>er</sup> adjoint au maire de Scy-Chazelles, de M. Tritschler représen-

tant le maire de Metz M. Rausch, et enfin de M. Micheletti, son « protégé reconnaissant » et de l'épouse de celui-ci.

En effet, pendant la guerre M<sup>me</sup> Favalessa a caché dans sa cave M. Micheletti qui était recherché par les Allemands, faisant là preuve d'un grand courage.

Il y a peu, nous l'avons vue encore trotter dans le village par tous les temps et s'occuper de son cher champ de fraises. Elle a conservé son sens de la répartie, et sa mémoire n'a pas flanché.

Elle a reçu avec bonheur les nombreux cadeaux dont l'ont couverte parents et amis : fleurs, gâteries de toutes sortes, vêtements, sans oublier le fauteuil que lui a offert le centre où elle réside.

Et il va sans dire qu'elle n'a pas dédaigné la coupe de champagne qui lui fut tendue.

Nous souhaitons à cette belle figure de Scy-Chazelles de conserver longtemps encore cet entrain et cette langue bien déliée qui font la joie de ses amis.



# INFORMATIONS DIVERSES

## Mise en location de parcelles communales

La commune possède 7 parcelles actuellement en friche, de 1,44 ares à 18,78 ares.

Celles-ci seront louées 50 F de l'are (par an), par baux renouvelables annuellement.

Les personnes intéressées sont priées d'adresser avant le 15 novembre une lettre de demande à la mairie, où elles pourront consulter les plans.

## Petites annonces

• Cherche une personne pour garder deux enfants (8 et 12 ans) à domicile le mercredi toute la journée, Scy-Chazelles (haut)  
Tél. 87 60 41 81 ou 87 62 39 00.

• A.S. Scy-Chazelles cherche un C.E.S. (masculin) pour différents travaux, 20 heures par semaine, tél. 87 60 31 75.

• Dame garderait nourrisson, bons soins assurés, à compter du 1<sup>er</sup> octobre 1995, tél. 87 30 49 97.

• Recherche nourrice pour garder une petite fille de 18 mois à domicile + tâches ménagères à Scy-Chazelles Haut, 38 heures par semaine à partir de mi-juillet 1995 (contrat à durée indéterminée), tél. 87 66 20 00.

## Ramassage des ordures extra-ménagères

Nous vous rappelons que celles-ci sont ramassées une fois par trimestre. Vous êtes priés de vous inscrire à la mairie (87 60 07 14) en précisant la nature de l'objet, jusqu'à 8 jours avant le ramassage.

Le SICOM ne prend pas : le verre, les pots de peinture pleins, les pneus, les appareils sanitaires (WC, lavabos, bidets, évier).

Le prochain ramassage aura lieu le 6 janvier 1996.

## Dates à retenir / Agenda :

**Le 11 novembre** fera l'objet d'une manifestation particulière organisée par le Souvenir Français : Messe à Saint-Rémi à 10h30, dépôt de gerbe vers 11h45 devant le monument aux morts, assemblée générale du Souvenir Français et Vin d'Honneur offert par la municipalité vers 12h15 à la Mairie.

**Le repas des Anciens** aura lieu le 21 janvier. Cette date a été choisie afin de pouvoir

bénéficier d'un repas-spectacle de grande qualité en Alsace.

**La bibliothèque** de Scy-Chazelles organise du 1<sup>er</sup> au 31 octobre une manifestation "Pleins feux sur le polar" dans le cadre de l'opération "Le temps des Livres", avec prêt de nombreux romans policiers, bandes dessinées policières, documentaires et films-vidéos.  
Heures d'ouverture : Mardi 16-18h / Mercredi 14-16h / Samedi 10-12h.

## La mairie recherche...

1) Nous lançons un appel à candidature pour les intervenants extérieurs des commissions. Veuillez vous faire connaître en mairie, en nous faisant part de vos motivations. Les commissions choisiront, tout en se limitant pour des questions d'efficacité.

2) Etant donnée l'indisponibilité momentanée de M. DANOIS, nous recherchons un poste de non-titulaire temporaire, à mi-temps ou temps plein. Le permis moto est indispensable.

**Veuillez vous adresser à la mairie.**

3) Nous recherchons enfin un correspondant pour Scy-Chazelles avec le Républicain Lorrain. Cette personne doit pouvoir jouir d'une certaine disponibilité.

**Pour des plus amples renseignements, si cette activité vous intéresse, adressez-vous en mairie ou à M<sup>me</sup> RAUBER 87 60 55 70.**

4) M. Emile BAYARD, documentaliste, recherche des habitants de Scy-Chazelles qui auraient connu Robert Schuman, dans le but de recueillir des témoignages sur sa vie quotidienne. Ce travail sera effectué début 96 et servira à écrire un livre évoquant la vie politique et quotidienne de Robert Schuman.

**S'adresser à la Mairie.**

5) La Mairie recherche un C.E.S. secrétariat et contrat à durée déterminée pour surveillance locale et travaux divers.

6) Elle fait également appel pour vos dons et legs au CCAS, et vous remercie d'avance. Un reçu fiscal vous sera adressé.

# INFORMATIONS DIVERSES

## SPÉCIAL COMMERCE/ARTISANAT :

Scy-Chazelles, parmi ses caractéristiques variées, accueille sur son territoire un nombre important de commerces, entreprises et sociétés (une soixantaine).

Cette activité économique, associée aux emplois de services, permet à presque 20 % de la population active de travailler dans la commune, ce qui représente 165 emplois (recensement de 1990).

Par ailleurs, cette activité nous permet de bénéficier sur place d'une quantité importante de services : Cafés, Menuiseries bois et métal, Épiceries et Moyennes Surfaces, Entretien bois et jardins,

Sanitaire et Chauffage, Banque, Travail temporaire, Antiquaires, Architectes, Lavage de voitures, Travaux Publics, Boucherie, Charcuterie, Crèmerie, Électricité, Téléviseurs, Garages et Station-service, Transports, Couverture et Zinguerie, Matelas, Bureautique, Pressing, Salon de coiffure, Repassage, Tabac et Presse, Cordonnerie et Clés, etc.

N'allez pas chercher ailleurs ce qui est à portée de la main.... donnez votre préférence aux commerçants et artisans de Scy-Chazelles. Ils participent à la vie communale et représentent une partie importante des ressources (taxe professionnelle,

## A VOUS LA PAROLE



Il paraîtra 4 bulletins municipaux par an : début janvier, Pâques, fin juin et septembre-octobre.

Dans les numéros à venir, nous donnerons plus amplement la parole aux associations à tour de rôle, et nous développerons les activités en cours.

Pour que vos petites annonces puissent être prises en considération dans les délais, retenez donc la date de parution du prochain numéro : début

janvier. Nous recueillerons vos annonces jusqu'au 15 décembre (en mairie).

Par ailleurs, vos remarques et suggestions concernant le Bulletin seront les bienvenues, car nous ne prétendons pas trouver toutes les idées dans nos quelques têtes réunies !

Bien cordialement à toutes et tous  
Marie-France Rauber, pour la Commission  
Communication tél. 87 60 55 70.