

# Les échos *de Scy-Chazelles*

Votre  
magazine  
communal

La nouvelle équipe municipale  
toujours engagée au service de Scy-Chazelles



# Sommaire

Sauf indications, les photos sont la propriété de la Commune de Scy-Chazelles. Les articles rédigés n'engagent que leurs auteurs. Les informations des associations sont publiées à titre gratuit, la rédaction se réserve le droit de remettre en forme et de condenser si nécessaire les textes soumis.

Directeur de la publication : Frédéric Navrot  
Responsable de la publication : Brigitte Lefebvre  
Mise en page & Tirage (1600 ex.) : Co.J.Fa,  
imprimerie associative à Metz  
03 87 69 04 92 - info@cojfa.net

## État civil



### Naissance

- DUPÉROUX Charles 09/01/2026
- HISLER Suzanne 02/03/2026
- CASANOVA Simon 20/04/2026
- MUSCI Manon 19/05/2026

### Mariages

- M. FABIANI Benjamin et M<sup>me</sup> VUILLAUME Charline 25/04/2026

### Décès

- M. GAOUAOUI Karim 13/01/2026
- M<sup>me</sup> Sylvie KUSS née PORTE 18/01/2026
- M. Yves VAGLIO-LORO 19/01/2026
- M. LUONG Joseph 23/01/2026
- M<sup>me</sup> CHEVALIER Nicole née DESCHARMES 04/02/2026
- M<sup>me</sup> Martine RICCI 06/02/2026
- M. Michel PERQUIN 01/03/2026
- M<sup>me</sup> FOLI Yvette née MERTZ 03/03/2026
- M. Sante CAMILLINI 07/03/2026
- M<sup>me</sup> Marie-Marguerite BECKER née SCHMITT 08/03/2026
- M<sup>me</sup> Blandine BRISON née BERGER 15/03/2026
- M<sup>me</sup> Cheryl PARKER 19/03/2026
- M. ALBERT Robert 07/04/2026
- M<sup>me</sup> DORELET Liliane née WILLIG 16/04/2026
- M. HARTARD André 18/04/2026
- M<sup>me</sup> ADNOT Véronique 09/05/2026

## ÉDITO

### ACTUALITÉS

- 04** La nouvelle équipe municipale, toujours engagée au service de Scy-Chazelles
- 08** Zoom sur les nouveautés de début de mandat
- 09** Scy-Chazelles roule pour l'avenir : merci à nos partenaires !
- 10** Carte des mouvements de terrain
- 12** Téléphonie mobile : attention, bientôt la fin de la 2G/3G !
- 13** Que faire si un drone survole ma maison ?
- 14** Frelons asiatiques, soyons informés et agissons !
- 16** Les services techniques, au service de la commune !
- 18** Impôts locaux, une hausse incontournable...
- 19** Vrai - Faux
- 20** Un nouveau commerce attendu à Scy-Chazelles : bienvenue « Chez Flore » !

### LOISIRS ET JEUNESSE

- 21** Nouveauté aux Amitiés Sigéo-Castelloises
- 22** Diaporama des événements passés
- 24** Un périscolaire ... pas comme les autres !
- 25** JS Metz Scy-Chazelles : une très belle saison 2025/2026 !
- 26** La bibliothèque municipale

### INFOS PRATIQUES

## Scygéocastelloises, Scygéocastellois,



**En mars dernier, nous avons été réélus avec l'équipe que j'ai constituée pour le mandat 2026-2033, mon 3<sup>ème</sup> mandat en tant que Maire.**

Je tiens à remercier les 42% d'électeurs qui se sont déplacés pour se rendre aux urnes, voter pour valider notre élection et nous accorder leur confiance.

Nous avons remporté ces élections sans qu'une autre liste ne se soit portée candidate, mais néanmoins nous avons travaillé à un nouveau programme et fait campagne sans tenir compte de cette éventuelle perspective. Ce travail nous sera profitable et sera la base de l'action que nous mènerons durant les 7 prochaines années. Il est aussi pour ma part une marque de respect vis-à-vis des habitants et des électeurs.

Place à l'avenir ! La nouvelle équipe municipale, installée lors du conseil du 20 mars dernier, comprend 8 nouveaux élus sur une équipe de 23.

Parce qu'il faut sans cesse se remettre en question et ne pas « se reposer sur ses lauriers », j'ai donné le cap et le ton en ce sens à la nouvelle municipalité pour renforcer l'écoute et l'attention aux attentes que vous pouvez exprimer.

Aussi, dès le début du mandat, des nouveautés voient le jour, comme une commission « Cadre de vie », une commission « Sécurité », la mise en place d'une « Boîte à idées », ou encore « La permanence hebdomadaire du Maire sans rendez-vous ».

Je souhaite également que nous maintenions le dynamisme de notre commune, son attractivité, ainsi que le niveau et la qualité de service aux habitants. Les élus et l'ensemble des services municipaux seront donc pleinement mobilisés en ce sens et à vos côtés.

Vivre à Scy-Chazelles est une chance et un véritable bonheur, soyons-en conscients et prenons soin de notre bien vivre à Scy-Chazelles !

Enfin, à l'échelle de l'Euro-Métropole de Metz, j'ai également été reconduit en avril dernier dans mes fonctions de Vice-Président en charge de l'habitat et du logement. Cette marque de confiance notable que m'accorde le Président réélu, traduit là aussi la place de Scy-Chazelles parmi les 46 communes de la métropole.

En attendant le plaisir toujours sincère de vous rencontrer au fil des jours et des manifestations, je vous souhaite une excellente lecture de cette première édition du bulletin des Échos de ce nouveau mandat.

Votre Maire,  
Frédéric NAVROT

## La nouvelle équipe municipale, toujours engagée au service de Scy-Chazelles

La nouvelle équipe municipale élue vient d'être installée au printemps. Le cap a été donné par le Maire, avec comme fil conducteur d'œuvrer quotidiennement pour préserver notre commune, notre environnement et notre cadre de vie très appréciés, tout en préparant l'avenir. Composée d'élus aux parcours divers, ce qui en fait sa richesse, et unis par une même passion pour notre commune, notre équipe s'attachera à porter des projets durables, solidaires et innovants. Découvrez ci-dessous vos élus, leurs délégations et les commissions dans lesquelles ils vont s'investir, à vos côtés, pour faire de notre « Village de l'Europe » un lieu d'épanouissement pour tous.

### Les différentes commissions

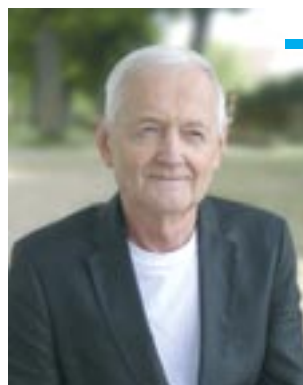
- travaux ■
- urbanisme ■
- appels d'offres et délégations de service public ■
- affaires scolaires et périscolaires ■
- communale d'action sociale ■
- fêtes et manifestations ■
- tourisme ■
- cadre de vie ■
- communication ■
- sécurité ■
- communale de chasse ■
- contrôle des listes électorales



Maire

**Frédéric  
NAVROT**

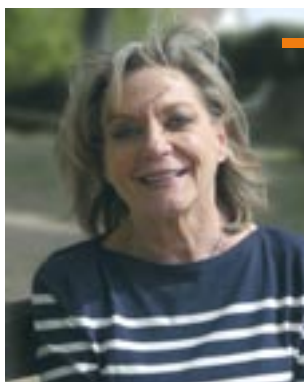
10<sup>ème</sup> VICE-PRÉSIDENT DE L'EURO-MÉTROPOLE DE METZ,  
EN CHARGE DU LOGEMENT ET DE L'HABITAT



1<sup>er</sup> Adjoint

**Raymond  
FRANZKE**

TRANSITION ENERGETIQUE - TRAVAUX D'INVESTISSEMENT  
MEMBRE DES COMMISSIONS ■ ■ ■ ■



2<sup>ème</sup> Adjointe

**Catherine  
BASSOT**

URBANISME - ENVIRONNEMENT - LOGEMENT  
MEMBRE DE LA COMMISSION ■  
REPRÉSENTANTE DE LA COMMUNE À L'AGURAM



3<sup>ème</sup> Adjoint

**Richard  
PERRET**

SÉCURITÉ - ENTRETIEN COMMUNAL  
MEMBRE DES COMMISSIONS ■ ■ ■ ■ ■  
DÉLÉGUÉ AU SYNDICAT MIXTE DE GESTION FORESTIÈRE DU  
VAL DE METZ



4<sup>ème</sup> Adjointe

**Claire  
ADAM**

CADRE DE VIE - AFFAIRES SCOLAIRES ET PÉRISCOLAIRES -  
TOURISME - VIE ASSOCIATIVE

MEMBRE DES COMMISSIONS

MEMBRE DU SYNDICAT DE GESTION DU COLLÈGE ALBERT  
CAMUS - MEMBRE DU SYNDICAT DU FESTIVAL « MUSIQUES  
SUR LES CÔTES »



Conseillère déléguée

**Brigitte  
LEFEBVRE**

COMMUNICATION

MEMBRE DES COMMISSIONS



Conseiller délégué

**Marc  
BURGUND**

ÉQUIPEMENTS MULTIMÉDIAS ET INFORMATIQUES

MEMBRE DES COMMISSIONS

CORRESPONDANT MINISTÈRE DE LA DÉFENSE



Conseillère déléguée

**Annick  
GRATIER DE  
SAINT LOUIS**

AFFAIRES SOCIALES - PETITE ENFANCE

MEMBRE DES COMMISSIONS

MEMBRE DU SYNDICAT DU FESTIVAL « MUSIQUES SUR LES  
CÔTES »



Conseiller délégué

**Christian  
HANEN**

AFFAIRES ADMINISTRATIVES - PARTICIPATION CITOYENNE -  
JARDINS FAMILIAUX

MEMBRE DES COMMISSIONS



Conseillère déléguée

**Maud  
HEMONET**

MANIFESTATIONS COMMUNALES ET ASSOCIATIVES

MEMBRE DES COMMISSIONS

MEMBRE DU SYNDICAT DE GESTION DU COLLÈGE ALBERT  
CAMUS



Conseillère déléguée

**Sandrine  
ZELL**

TRANSVERSALITÉ ENVIRONNEMENTALE ET ÉCOLOGIQUE

MEMBRE DES COMMISSIONS

DÉLÉGUÉE AU SYNDICAT MIXTE DE GESTION FORESTIÈRE DU  
VAL DE METZ



Conseiller municipal

**Anthony  
AMATO**

MEMBRE DES COMMISSIONS



Conseiller municipal

**Grégory  
ARCHÉN**

MEMBRE DES COMMISSIONS

ELU RÉFÉRENT SPORTS



Conseiller délégué

**Jean-Marc  
CARLUCCI**

MANIFESTATIONS CULTURELLES - BIBLIOTHÈQUE

MEMBRE DES COMMISSIONS

MEMBRE DU SYNDICAT DU FESTIVAL « MUSIQUES SUR LES  
CÔTES »



Conseillère municipale

**Valérie  
BODEREAU**

MEMBRE DES COMMISSIONS



Conseillère municipale

**Véronique  
FISCHER**

MEMBRE DES COMMISSIONS



Conseiller municipal

**Claude  
BEBON**

MEMBRE DES COMMISSIONS

ELU RÉFÉRENT DÉCHETS



Conseillère municipale

**Anna  
GALLETTA**

MEMBRE DES COMMISSIONS



Conseiller municipal

**Pierre  
PARADIS**

MEMBRE DES COMMISSIONS



Conseillère municipale

**Andréa  
GRANERO-  
SIMON**

MEMBRE DES COMMISSIONS



Conseiller municipal

**Christophe  
THIEL**

MEMBRE DES COMMISSIONS



Conseillère municipale

**Marielle  
SANCHEZ**

MEMBRE DES COMMISSIONS



Conseiller municipal

**Jean  
VELTRI**

MEMBRE DE LA COMMISSION



*Tous engagés,  
tous motivés*

Brigitte LEFEBVRE

## Zoom sur les nouveautés de début de mandat

Un nouveau mandat municipal est l'occasion de mettre en œuvre des nouveautés, émanant des enseignements tirés des mandats passés, de la campagne électorale ou encore des besoins exprimés ou ressentis des habitants.



### La « permanence hebdomadaire du Maire sans rendez-vous »

Depuis mon élection en tant que Maire il y a 12 ans, j'ai toujours été attaché et fait preuve d'une grande disponibilité pour recevoir, sur rendez-vous, les administrés, les associations ou encore les acteurs économiques de la commune. Et ce quels que soient les sujets, qu'ils soient personnels, professionnels, de voisinage ou autres. Néanmoins, au fil des échanges que j'ai pu avoir lors du dernier mandat, certaines personnes ont pu exprimer la « gêne » à prendre rendez-vous, pour ne pas me « déranger », ou n'osent pas prendre rendez-vous. Parfois également, les disponibilités respectives ne coïncidaient pas.

J'ai donc décidé de mettre en œuvre, sur ce nouveau mandat et dès la rentrée de septembre 2026, une permanence hebdomadaire du Maire pour recevoir « sans rendez-vous », qui se tiendra en mairie tous les mardis de 16h à 18h.



### La « boîte à idées »

L'équipe municipale a à cœur de répondre aux besoins des habitants. Elle a également sa propre vision de la gestion courante ou d'avenir de la commune. L'apport d'idées complémentaires ou nouvelles émanant des habitants est une richesse pour les élus, qui n'ont pas forcément la science infuse ni même, parfois, une vision juste ou objective des leurs attendus.

La mise en place d'une boîte à idées permettra d'alimenter nos réflexions et les projets à mener, qu'ils soient minimes comme de grande ampleur. Concrètement, il suffira, dès la rentrée de septembre 2026, soit de déposer directement en ligne sur le site internet de la mairie vos suggestions, soit en formulaire papier à l'accueil, dans la boîte à lettres de la mairie ou encore à la bibliothèque.



### Mise en place de 2 nouvelles commissions : « Cadre de vie » et « Sécurité »

Toujours dans le même esprit de répondre aux attentes des habitants, deux thématiques pleinement justifiées méritent la mise en place de deux nouvelles commissions : l'une « Cadre de vie », l'autre « Sécurité ». Cette idée a suscité une belle adhésion des élus municipaux, qui se sont inscrits en nombre à ces deux nouvelles instances de réflexion et de travail. Améliorer notre quotidien, soit en termes d'aménagements et d'embellissement, soit sur le plan de la sécurité routière et des personnes, sont les objectifs visés par ces deux nouvelles commissions !

Frédéric NAVROT

## Scy-Chazelles roule pour l'avenir : merci à nos partenaires !

Dans la continuité de sa politique de réduction des gaz à effet de serre, de mobilité durable et de passage des véhicules au tout électrique, la commune de Scy-Chazelles vient de se doter d'un nouveau Renault kangoo 100% électrique, qui servira au besoin des services administratifs, de la bibliothèque, des associations ou encore des élus pour assister aux différentes réunions extérieures.

Ce projet n'aurait pu voir le jour sans le soutien précieux de nos acteurs économiques locaux. En contribuant au financement de ce véhicule, nos sponsors permettent à la municipalité d'assurer ses missions quotidiennes tout en réduisant son empreinte carbone sur les pentes du Mont Saint-Quentin.

### Merci à nos sponsors :

- |                    |                          |                           |
|--------------------|--------------------------|---------------------------|
| • Carrefour Market | • La cave de l'Ami Fritz | • Resilium                |
| • Chez Pierre      | • M-S Menuiserie         | • Rue d'Italie            |
| • Cool concept     | • Piscines Desjoyaux     | • Run Green               |
| • Garage Gliedener | • Protect Façades        | • Schmitt et fils Toiture |



### POURQUOI C'EST IMPORTANT POUR NOTRE COMMUNE ?

- **Écologie** : Zéro émission de CO2 pour préserver l'air de notre village.
- **Économie** : Des coûts de fonctionnement réduits pour la collectivité.
- **Solidarité** : Un bel exemple de partenariat entre public et privé au service des habitants.



### GARDEZ L'ŒIL OUVERT !

Vous croiserez régulièrement ce nouveau véhicule silencieux dans les rues de Scy-Chazelles.

Brigitte LEFEBVRE

## Zones « Mouvements de terrain », une nouvelle cartographie voit le jour

**La plupart des habitants savent que notre commune est en partie en zone inondable, en partie en zone mouvements de terrain, en partie en secteurs protégés (ABF, zones naturelles, site classé du Mont St Quentin, ...). En matière d'urbanisme, certains le perçoivent comme des « contraintes », d'autres comme des « atouts de préservation de notre commune ». Désormais, une nouvelle donnée est à prendre en compte, la « carte aléa glissement de terrain ».**

La commune de Scy-Chazelles est couverte par un Plan de Prévention des Risques Mouvement de Terrain (PPRMT) approuvé en juin 2005. Il délimite les zones exposées au risque et prescrit les règles applicables dans chacune des zones concernées.

Afin d'améliorer la connaissance du phénomène et compte tenu de désordres récents dans des zones qui ne sont pas identifiées comme à risque dans le PPRMT actuel, le Bureau de Recherches Géologiques et Minières (BRGM) a actualisé en 2024 l'étude de l'aléa « glissement de terrain » sur notre ban communal, ainsi que sur cinq autres communes : Le Ban St Martin, Longeville-lès-Metz, Malroy, Plappeville et Saint-Julien-lès-Metz.

Une nouvelle cartographie a ainsi été établie, venant compléter et affiner les informations déjà disponibles dans le PPRMT, qui encadre notamment l'urbanisation en fonction du risque.

Cette étude offre une vision plus détaillée des phénomènes potentiels de glissement de terrain, mettant en évidence des zones qui jusque-là, n'étaient pas toujours clairement caractérisées. Elle ne remplace pas le PPRMT mais vient le compléter, ou s'y superposer, apportant un éclairage complémentaire.

Dans certains cas, les deux cartes convergent mais dans d'autres, de nouvelles zones de vigilance apparaissent.

Il est important d'en avoir connaissance et d'en tenir compte avant d'élaborer tout projet de construction, de réhabilitation ou d'aménagement.

Toutefois, il faut rester prudent sur la comparaison des deux cartes car les méthodes de calcul ont considérablement évolué. La méthode appliquée par le BRGM en 2024 n'est plus du tout la même que celle qui a servi à élaborer le PPRMT de 2005. Pour exemple, la cartographie de 1985 est principalement axée autour des zones de glissements connus à l'époque et ne couvre pas toute la surface communale à l'inverse de la cartographie de 2024 qui elle, couvre toute la surface communale.

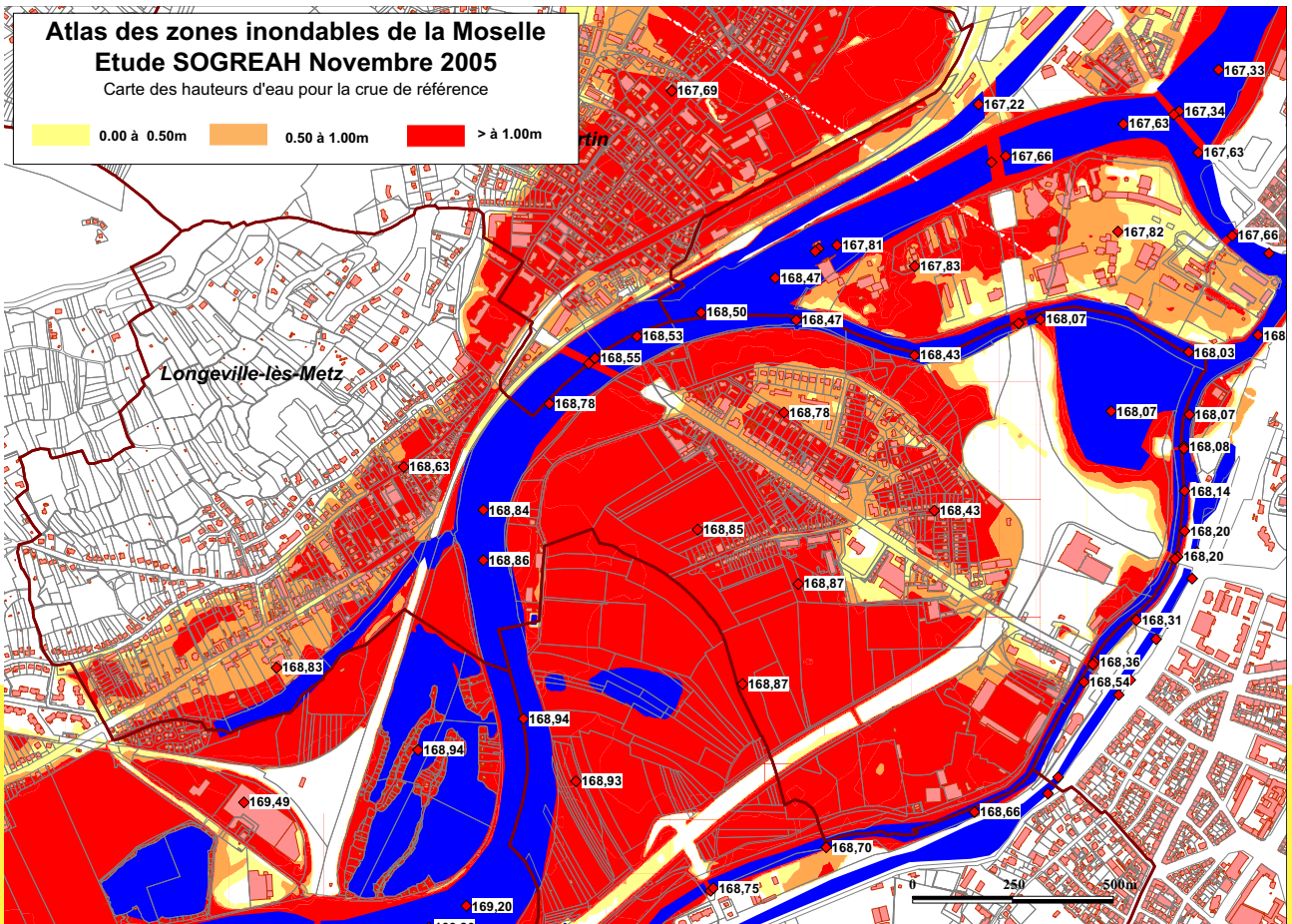
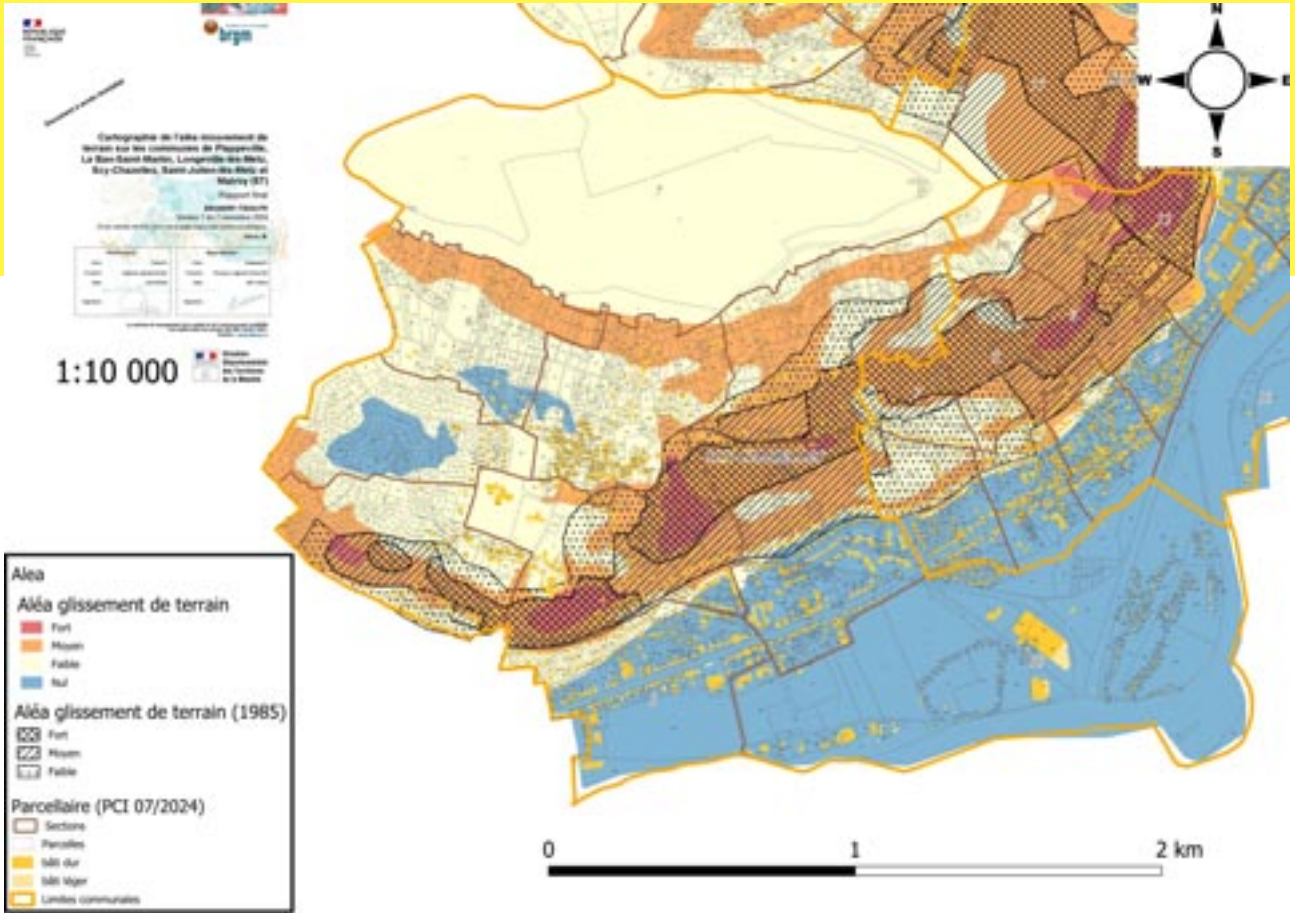
La carte ci-contre, plus lisible en version informatique sur le site internet de la mairie, vous permettra d'avoir une meilleure visibilité de votre situation personnelle ou des zones où les projets devront être examinés, à la fois au regard du PPRMT mais aussi en fonction des connaissances nouvelles issues de l'étude d'aléa de 2024.

Catherine BASSOT



Vous pouvez consulter la carte en mairie ou sur notre site internet, à l'adresse suivante :

[https://www.mairie-scy-chazelles.fr/fileadmin/user\\_upload/scy-chazelles/illustrations\\_texte/Urbanisme/ALEAS\\_MVTS\\_TERRAIN.pdf](https://www.mairie-scy-chazelles.fr/fileadmin/user_upload/scy-chazelles/illustrations_texte/Urbanisme/ALEAS_MVTS_TERRAIN.pdf)



## Téléphonie mobile : attention, bientôt la fin de la 2G/3G !



Il y a quelques mois, dans un article des Échos, nous vous annoncions, pour la téléphonie fixe, la télévision et internet, la fin du réseau cuivre et la migration annoncée vers la technologie Fibre d'ici la fin de l'année 2027. Aujourd'hui, nous attirons votre attention sur la téléphonie portable, avec la fermeture engagée par les opérateurs nationaux du réseau 2G et 3G (2<sup>ème</sup> et 3<sup>ème</sup> générations) de nos téléphones portables.

### Le grand ménage des réseaux : pourquoi tournons-nous la page ?

Nous avons tous un ancien téléphone dans un tiroir ou une ancienne alarme qui fait son travail sans soucis depuis dix ans ou plus. Ces appareils communiquent grâce à la 2G et la 3G. Ces technologies vieillissent : elles consomment beaucoup d'énergie et occupent de l'espace sur les « autoroutes technologiques » de l'information. Pour laisser de la place à la 4G et à la 5G, plus rapides et quoi qu'on en pense plus écologiques, les opérateurs vont progressivement éteindre les anciens signaux dès **2025 pour la 2G** (fin 2026 pour notre commune) et **2028 pour la 3G**.

### Ce qui change concrètement pour vous

Cette évolution demande d'être vigilant sur quelques points :

- **Le coup de vieux des mobiles** : si vous (ou vos proches) utilisez encore un téléphone à touches très ancien, il risque de ne plus pouvoir passer d'appels. Il ne « reconnaîtra » tout simplement plus le signal.
- **La qualité des appels** : vous avez déjà remarqué que parfois la voix de votre interlocuteur devient métallique ou grésille ? C'est souvent parce que le téléphone bascule sur l'ancienne 3G. En passant au « tout 4G », le son s'éclaircit.
- **Les « objets de l'ombre » (point très important !)** : nous oublions souvent que nos systèmes d'alarme, les boutons d'urgence des ascenseurs, certains compteurs connectés ou encore la téléassistance (boîtiers d'urgence pour les personnes âgées) fonctionnent avec des cartes SIM 2G ou 3G. Faites urgemment le point sur vos différents équipements pour vous assurer de leur pérennité dans les prochains mois au vu de la fermeture des anciens réseaux !

### Comment ne pas être dépassé ?

Nous avons encore un peu de temps pour nous organiser. Dès à présent, voici quelques conseils pour aborder sereinement les échéances qui approchent :

**Vérifiez le téléphone de vos aînés** : s'il n'est pas compatible 4G, l'idée d'un petit « cadeau » technologique (simple d'utilisation) pourrait s'avérer judicieuse, pour que bien entendu ils restent joignables.

**Pensez à votre sécurité** : si vous avez une alarme à la maison, renseignez-vous auprès de votre installateur. Demandez-lui si votre centrale fonctionnera à l'arrêt de la 2G. Si la réponse est négative, une simple mise à jour du boîtier devrait suffire. Sinon, il faudra penser à la remplacer.

**Activez la « VoLTE »** : sur votre smartphone actuel, allez dans les réglages réseau. Cherchez « Appels 4G » ou « VoLTE » et cochez l'option. C'est gratuit et cela améliore instantanément la qualité des conversations.

### Offrez une seconde vie à votre appareil

Si vous devez changer votre téléphone, rapportez l'ancien en boutique ou dans une borne de collecte. Ses composants sont précieux et peuvent être recyclés.

En résumé, l'arrêt de la technologie 2G et 3G, c'est un peu comme passer de la cassette vidéo aux fichiers sur CD, DVD, clé USB ou encore au « streaming » : un petit effort d'adaptation au début, mais très appréciable à l'usage pour une connexion plus fiable et plus fluide pour tout le monde.

Marc BURGUND

## Que faire si un drone survole ma maison ?

De nombreux habitants interrogent les services de la mairie concernant les drones parfois aperçus au-dessus de leur maison ou dans les airs. La réglementation concernant le survol par des drones en France est très cadrée. Elle a évolué pour s'aligner sur les normes européennes. Voici ce qu'il faut savoir si vous vous demandez ce que ces appareils ont le droit de faire au-dessus de vos têtes.

### La règle d'or : le respect de chacun

La base de la réglementation est simple : un drone ne doit pas mettre en danger les personnes au sol.

- **Interdiction de survoler la foule** : qu'il s'agisse d'un concert, d'une manifestation ou d'une plage très fréquentée, le survol de personnes est strictement interdit.
- **La sécurité avant tout** : en dehors des zones privées, le télépilote doit garder ses distances. Il ne doit pas survoler les passants sans une excellente raison technique et des mesures de sécurité très strictes.

### Et chez vous, dans votre jardin ?

C'est ici que la notion de vie privée prend tout son sens.

- **Votre intimité est protégée** : un drone n'a aucun droit de filmer ou d'observer votre domicile, votre jardin ou votre terrasse. C'est une intrusion claire dans votre vie privée.
- **Le droit à l'image** : même dans un lieu public, on ne peut pas vous filmer ou diffuser votre image sans votre accord si vous êtes clairement reconnaissable.



### Que faire si un drone vous inquiète ?

Si vous vous sentez observé ou si un drone vous semble dangereux :

**Restez calme** : ne tentez jamais d'attraper ou de détruire l'appareil. C'est dangereux pour vous et vous pourriez être poursuivis pour dégradation de matériel.

**Observez (sans prendre de risques)** : essayez de repérer où se trouve la personne qui pilote. C'est souvent une information précieuse pour les autorités.

**Appelez les forces de l'ordre** : si l'intrusion persiste ou vous semble malveillante, contactez la gendarmerie ou la police. Elles sont là pour faire respecter la loi et identifier le télépilote.

En résumé, le ciel n'est pas une zone de non-droit. Si un drone de loisir survole une zone habitée ou des passants, il est très probablement en infraction. S'agissant des professionnels, ils sont soumis à des autorisations relativement complexes, mais ils restent tenus de respecter votre tranquillité et votre sécurité.

## Frelons asiatiques, soyons informés et agissons !

Le 21 avril dernier, une conférence publique, organisée par la municipalité, s'est déroulée à la salle de l'Esplanade sur le thème des « frelons asiatiques ». L'intervenant, Olivier ARUS, apiculteur à Longeville-lès-Metz, a expliqué avec passion et pédagogie à une assemblée d'une trentaine de personnes très attentive et intéressée les enjeux de cette problématique.

### Un prédateur redoutable

Le frelon asiatique (*Vespa velutina*) est un ravageur prédateur envahissant originaire d'Asie. Il cause d'énormes dégâts aux populations d'abeilles domestiques ainsi qu'aux vergers, où il s'attaque aux fruits mûrs (figes, prunes, mirabelles, raisins...).

Présent sur le territoire métropolitain depuis une vingtaine d'années et depuis 2016 dans le Grand Est, il faut savoir qu'une colonie peut :

- Abriter jusqu'à **13 000 individus**
- Consommer environ **11 kg d'insectes** par saison
- Prédater entre **55 et 70 abeilles par jour** (soit 30 à 40 % de son régime)

Les autres insectes capturés sont essentiellement des mouches, des papillons et des guêpes. Cet impact significatif sur les pollinisateurs et la biodiversité prive notamment les oiseaux d'une ressource de nourriture essentielle.

### Comment identifier un frelon asiatique ?

Le corps du frelon asiatique est d'un **noir velours ou brun foncé**, avec chaque segment abdominal bordé d'une fine bande jaune. Seul le quatrième segment abdominal est entièrement **jaune orangé**. Les pattes sont nettement brunes avec des **extrémités jaunes**, et la tête est noire avec une face jaune orangé.



## Comment reconnaître un nid ?

Le nid est de forme sphérique, voire en forme de poire. À la fin de l'été et en automne, il peut mesurer entre 60 et 90 cm de hauteur et 40 à 70 cm de diamètre.



- **Localisation** : souvent installé en haut des grands arbres, il reste caché par les feuilles jusqu'à la chute de celles-ci. Cependant, de plus en plus fréquemment, certains nids sont observés très près du sol.
- **Danger** : de nombreux cas de piqûres ont été rapportés par des particuliers ayant découvert un nid en taillant leur haie. Les frelons asiatiques sont agressifs si l'on s'approche à quelques mètres du nid.

**Conseil de sécurité** : restez éloignés, prévenez la mairie de sa présence et faites appel à une entreprise spécialisée. **N'intervenez surtout pas vous-même.**

## Le saviez-vous ?

Si vous souhaitez participer à cette lutte, utilisez impérativement des pièges sélectifs pour préserver les autres espèces. Le mélange le plus efficace est composé de :

- 1/3 de sirop de fruits rouges
- 1/3 de bière
- 1/3 de vin blanc (le vin blanc agit comme répulsif pour les abeilles).

## Le Cycle du Frelon Asiatique



## La lutte contre la prolifération

Pour aider à lutter contre ce fléau, il faut agir collectivement ! En particulier que le plus grand nombre d'entre nous installe des pièges dans sa propriété, son jardin ou son verger. Pour montrer l'exemple, la municipalité a installé de nombreux pièges dans ses espaces arborés et distribué quelques **pièges à grilles sélectives** à l'issue de la conférence. Leur coût reste relativement abordable, à peine quelques euros.

- **La période clé** : le piégeage des reines fondatrices s'effectue de la sortie de l'hibernation (**mi-février**) jusqu'au **15 mai**. À cette période, les reines cherchent du sucre pour elles-mêmes et des protéines pour leurs larves.
- **L'enjeu** : sans destruction de nid ni piégeage printanier, le nombre de nids peut être **multiplié par 15** l'année suivante.

**ENSEMBLE, PRÉSERVONS NOTRE ENVIRONNEMENT ET NOTRE BIODIVERSITÉ !**

Sandrine ZELL

## Les services techniques au service de la commune !

Depuis toujours, les agents des services techniques œuvrent au quotidien et avec passion pour améliorer le cadre de vie des scygéocastellois. Chaque année, passants, promeneurs et habitants découvrent de nouveaux aménagements au détour d'une rue ou d'une balade dans la commune : massifs fleuris, espaces verts ou installations modernisées. En voici quelques récents exemples.

### Haie végétalisée de l'aire de jeux de la Frécotte

Pour accompagner le nouvel aménagement de l'aire de jeux, réalisé par la société Kompan, les employés communaux ont procédé à une végétalisation du talus bordant le chemin de la Frécotte.



Les intérêts sont multiples :

- **Sécurisation et embellissement** : elle sécurise le talus en cas de chute par la présence d'une haie fleurie. Elle l'embellit par un choix d'essences locales et parfumées, dont les couleurs évoluent au fil des saisons. Notez, entre autres, la présence de romarin, de lilas de Chine, de sureau ou encore d'un magnifique *Kolkwitzia*.
- **Entretien facilité** : le couvre-sol, composé de lierre "Bellecour", limitera l'entretien en masquant la bâche de plantation, en freinant les adventices et en conservant la fraîcheur du sol lors des périodes sèches.
- **Penser à demain** : les deux arbres plantés offriront ombre et fraîcheur aux usagers, tout en apportant leur pierre à l'édifice sur le plan de la biodiversité. Le choix d'un micocoulier n'est pas anodin : d'ici 30 ans, il sera parfaitement adapté à notre futur climat vraisemblablement plus chaud. « Planter pour demain » fait partie intégrante de nos réflexions d'aménagement.

### Aménagement autour des boîtes aux lettres (Maison des Associations)

Ce qui est intéressant et « magique » avec le végétal, c'est qu'il est possible d'aménager presque toutes les zones ou situations, à condition de choisir « le bon végétal au bon endroit ». Près de la Maison des Associations, un petit jardinnet d'ombre a été créé autour des nouvelles boîtes aux lettres.

Exposé au nord, en zone ombragée et peu propice aux pluies, ce jardinnet propose des plantes adaptées comme des fougères, des sceaux-de-Salomon ou encore du myosotis du Caucase. Quelques éléments en acier Corten, deux mini-hôtels à insectes et un banc complètent l'ensemble pour offrir une pause agréable aux promeneurs.



### Des actions pour la biodiversité

Nous sommes également à l'initiative de projets moins « tape-à-l'œil », mais tout aussi essentiels pour la collectivité et l'environnement.



### Le sujet des frelons asiatiques

Cet hyménoptère est au cœur des discussions, car il constitue une véritable menace pour les insectes pollinisateurs. Le piégeage de printemps nous a permis de capturer de nombreuses gynes (reines). Ce sont autant de nids en moins à traiter à l'automne et des kilogrammes d'insectes préservés.

À titre d'exemple, un nid de frelons asiatiques peut consommer jusqu'à 11 kg d'insectes par an. Sachant qu'une abeille pèse environ 0,1 g, ces chiffres illustrent l'importance de nos actions. La conférence animée par Olivier Arus le 28 avril dernier (voir article spécifique en pages 14-15) a permis de rappeler qu'il ne faut pas confondre cet envahisseur avec notre frelon européen, qui est, lui, utile à l'équilibre de notre écosystème.

### La nature en ville

Les employés communaux, pour certains véritables jardiniers, œuvrent sans relâche pour préserver et toujours améliorer notre si beau village. Si le fleurissement autour de la mairie est resté très horticole, le concept de potager fleuri et comestible est à l'honneur autour des écoles.

Nous fonctionnons sur un principe durable :

- **Des plantes vivaces au sol** pour une végétalisation permanente
- **Des plantes annuelles et bisannuelles dans les bacs** en acier Corten pour un fleurissement thématique saisonnier

Au-delà des couleurs et des volumes appréciés lors de la belle saison, c'est aussi la végétation spontanée et gratuite que nous offre la nature que nous souhaitons valoriser.

Nous vous proposons d'apprécier quelques sujets qui ont poussé dans nos rues cette année :

- **Le bouillon-blanc** : situé dans la rue de l'Abbé Roget, c'est une plante médicinale bisannuelle aux multiples propriétés. Elle nous offre une magnifique floraison jaune.
- **L'achillée millefeuille** : cette vivace, tout aussi médicinale et mellifère et qu'on retrouve rue de Crimée, apprécie particulièrement le pied des murs. Elle offre une longue floraison aux couleurs variées.



*« Apprendre à voir le beau, c'est déjà embellir sa vie. »*

La nature est belle, sachons donc l'apprécier à sa juste valeur... Vous reconnaîtrez les endroits où un fleurissement de pied de mur est réalisé grâce aux fleurs peintes au sol.

Pour autant, nous ne laissons pas certaines adventices disgracieuses et envahissantes (« mauvaises herbes » pour certains) ternir le tableau que nous essayons de peindre. Une certaine maîtrise de celles-ci est assurée par un tri sélectif réalisé par nos jardiniers dès le mois de mai.

Adrien ARNOULT,  
Responsable des Services Techniques

## Impôts locaux, une hausse incontournable...

Augmenter les impôts n'est jamais chose facile à décider ou à accepter. Depuis 12 ans, les impôts locaux (taxes foncière et d'habitation) n'ont pas augmenté. Une stabilité historique pour notre commune. Cela a été apprécié, cela a été facile à annoncer, mais cela a été moins facile à appliquer, surtout les 6 dernières années ! Car en effet, dans le même temps, malgré des économies constamment recherchées, les baisses de dotations de l'État se sont poursuivies et des dépenses « contraintes » et notables ont dû être absorbées.

### L'équation à résoudre...

Nous avons l'obligation d'équilibrer notre budget en recettes et en dépenses. Or, depuis 6 ans, le budget communal de fonctionnement a dû supporter des fluctuations historiques : dépenses en hausse et recettes en baisse, indépendantes de notre volonté, liées principalement au contexte économique mondial ou à la politique menée par l'État.

La liste est longue, mais pour mieux comprendre, voici quelques chiffres parmi les plus parlants :

**+110 000 €** de cotisations sociales  
(à effectif équivalent !)

**+75 000 €** de hausses énergétiques  
(carburant, gaz, électricité)

**+12 000 €** de cotisations d'assurances  
(à patrimoine immobilier et mobilier équivalent !)

**-45 000 €** de dotations de l'État

Soit, sur un budget de l'ordre de 2,3 M€, devoir absorber :

- ▶ **près de 200 000 €** de dépenses supplémentaires
- ▶ **près de 45 000 €** de dotations (en recettes) en moins

### Le calibrage et l'impact de la hausse ...

#### 1% de hausse de la Taxe Foncière (TF)

- ▶ pour la commune, une recette supplémentaire d'environ **6 000 €**
- ▶ pour l'habitant qui paie une taxe annuelle de **1 000 €**, une augmentation de **6 €**

Mathématiquement, il aurait fallu, pour résoudre l'équation des 245 000 € à compenser, augmenter la Taxe Foncière de près de 40%... C'est tout-à-fait inconcevable pour les élus !

#### Au final, le conseil municipal a décidé :

- ▶ de poursuivre une politique de gestion extrêmement draconienne de ses dépenses et des économies à réaliser
- ▶ une hausse de 3,6 points (soit environ 13%) de la Taxe Foncière
- ▶ de considérer cette hausse comme un rattrapage « inflation/coût de la vie de 1% par an » des 12 dernières années, période durant laquelle les impôts, eux, n'ont pas augmenté

**Concrètement : pour une Taxe Foncière annuelle de 1 000 €, la hausse sera de l'ordre de 85 €.**

#### Comparativement avec nos voisins, avec la Moselle ou avec le niveau national

En parallèle, il est toujours intéressant de se situer par rapport à d'autres communes. Voici quelques chiffres, là aussi intéressants, pour situer fiscalement notre commune en 2025 :

- taux de la TF à Scy-Chazelles : 26,4
- 2/3 des communes de l'Euro-Métropole de Metz ont un taux de TF supérieur voire nettement supérieur (allant jusqu'à près de 36 pour certaines)
- taux moyen de TF en Moselle : 33,25, soit +25% par rapport à Scy-Chazelles
- taux moyen de TF en France : 39,74, soit +50% par rapport à Scy-Chazelles

Frédéric NAVROT



Je suis en colère, on nous avait promis l'enfouissement des réseaux aériens rue du Stade et comme par enchantement, ils ne seront pas faits. Fausse promesse d'élus !

**FAUX** Les fortes contraintes budgétaires des dernières années et les hausses des coûts qui nous ont impactés n'ont pas permis de réaliser cette opération en fin de mandat passé. Mais il s'agit d'un report et non d'un abandon, ces travaux sont bien prévus sur ce début de mandat.

L'Espace Julien, nouvelle aire de jeux réalisée à côté de la mairie, est régulièrement fermée alors qu'elle vient à peine d'ouvrir.

**VRAI** Une défaillance de certaines vis de fixation des panneaux bois est apparue à divers endroits au fil des semaines après son inauguration. Par mesure de sécurité, la structure de jeux a dû être partiellement fermée, en attendant l'intervention souvent tardive de l'entreprise l'ayant réalisée. Une surveillance particulière sera menée par la municipalité et l'entreprise, pour s'assurer que la défaillance ne soit pas généralisée à l'ensemble des vis. Une prolongation de garantie de l'ouvrage est d'ailleurs demandée à l'entreprise.

La commune ne fait rien pour lutter contre le frelon asiatique qui cause des ravages au niveau des abeilles et de la biodiversité.

**FAUX** Une réunion publique de sensibilisation a été organisée au printemps dernier, de même que des articles précédemment publiés. Par ailleurs, la commune détruit les nids situés sur le domaine public dès qu'elle en a connaissance et a installé plusieurs pièges. Il est très important que les particuliers en fassent de même sur leurs propriétés (destruction de nids par des professionnels et installation de pièges). C'est tous ensemble que nous pourrons lutter efficacement contre cette problématique très inquiétante et préjudiciable de développement du frelon asiatique sur notre territoire !

J'ai été verbalisé par le policier municipal parce que j'étais mal garé devant chez moi. C'est normal, vous vous sentez forts depuis que vous avez été réélus !

**FAUX** La pédagogie, la sensibilisation et le dialogue restent toujours les préalables avant la verbalisation. Un certain relâchement ayant été constaté sur les stationnements du cœur de village ces derniers mois, notamment les soirs et les week-ends, un flyer de rappel aux habitants a récemment été distribué pour stationner aux endroits autorisés (parkings dernièrement réalisés notamment) et éviter le fâcheux désagrément d'une verbalisation.

On nous demande de respecter des horaires pour les travaux bruyants de jardinage et de bricolage, alors que les entreprises travaillant chez les particuliers travaillent en continu la journée !

**VRAI** Les particuliers doivent respecter la tranquillité du voisinage, c'est un principe élémentaire de respect et de bon voisinage. On ne tond pas sa pelouse ni ne coupe du carrelage avec une disqueuse l'entremidi ou en soirée. Néanmoins, les entreprises ont des contraintes économiques que tout un chacun peut comprendre. Il n'est pas envisageable de les interdire de travailler l'entremidi notamment.

Frédéric NAVROT

## Un nouveau commerce attendu à Scy-Chazelles Bienvenue « Chez Flore » !

Depuis le 20 mai dernier, la Voie de la Liberté s'est vue enrichie d'une nouvelle enseigne, ou plutôt d'une nouvelle escale parfumée. Située juste à côté du magasin Fresh, la boutique *Chez Flore* vient d'ouvrir, portée par la créativité et l'engagement de sa fondatrice, Lisa.



*Chez Flore* incarne exactement ce vers quoi l'art floral moderne doit évoluer : un retour à la terre, au rythme des saisons et au respect de notre environnement, sans jamais sacrifier la poésie d'un beau bouquet.

### Un univers de services personnalisés

Que vous passiez pour un plaisir quotidien ou pour marquer un moment de vie, Chez Flore propose une gamme complète :

- ✿ **Fleurs et bouquets** : Une grande diversité de variétés, des plantes et des compositions originales.
- ✿ **Idées cadeaux** : Une sélection soignée de céramiques et de bijoux insolites à planter.
- ✿ **Événementiel** : Un accompagnement sur-mesure pour les mariages, les fêtes privées, les besoins des entreprises.
- ✿ **Ateliers créatifs** : Dès l'automne, petits et grands pourront s'initier à l'art floral lors d'ateliers de création dédiés.

### Portrait

#### Qui se cache derrière « Chez Flore » ?

À 34 ans, Lisa, maman de deux enfants, réalise enfin son rêve. Si elle est fleuriste de formation, son parcours l'a d'abord menée dans l'univers de la restauration. De serveuse à directrice, elle y a affûté pendant dix ans son sens de l'accueil et de l'écoute.

*« Certaines passions ne nous quittent jamais. Aujourd'hui, je suis fière de faire naître Chez Flore. C'est un lieu pour créer, composer et vous accompagner dans tous les événements de la vie. »*

Le nom de la boutique n'est pas dû au hasard : c'est un hommage émouvant à son grand-père, qui la surnommait ainsi et qui lui a transmis, dès l'enfance, cet amour inconditionnel pour la nature.

Brigitte LEFEBVRE

**Adresse** Voie de la Liberté, Scy-Chazelles (à côté de Fresh)

**Spécificité** Accompagnement personnalisé et démarche éco-responsable.

Venez découvrir un lieu où la passion se partage et où chaque bouquet raconte une histoire.

**Scy-Chazelles a désormais son nouveau jardin secret !**

**Informations pratiques**

## Nouveauté aux Amitiés Sigéo-Castelloises

Dès la rentrée, offrez-vous une parenthèse de sérénité chaque lundi soir ! L'association « Les Amitiés Sigéo-Castelloises » est ravie de vous accueillir à la Salle Esplanade pour un nouveau rendez-vous dédié au bien-être.

Sous la guidance bienveillante de Brigitte, experte en sophrologie et préparation mentale, venez découvrir des techniques simples et efficaces pour retrouver votre calme intérieur. Que vous souhaitiez mieux respirer, évacuer les tensions du quotidien ou booster votre optimisme, ces séances collectives sont ouvertes à tous, sans exception.

Rejoignez-nous pour démarrer la semaine du bon pied, l'esprit léger et le corps détendu.

### Des outils sophrologiques concrets pour votre quotidien

La sophrologie n'est pas qu'une méthode de relaxation, c'est une véritable boîte à outils pour :

- **Mieux gérer vos émotions** : Apprendre à ne plus subir le stress ou les contrariétés.
- **Agir en pleine journée** : Pratiquer des exercices simples et rapides (3 minutes suffisent) au travail ou à la maison pour retrouver son calme.
- **Booster votre énergie** : Évacuer la fatigue mentale et physique accumulée.
- **Se préparer à certaines épreuves** : Examen, opération, défi ...

### Un public sans exception : de 18 à 80 ans

Que vous soyez actif, étudiant ou retraité, la sophrologie s'adapte à votre rythme de vie. La force du groupe permet de partager une expérience bienveillante tout en développant une philosophie de vie plus constructive.

### L'expertise au service de votre vitalité au quotidien.

Brigitte vous accompagne avec une expérience de 24 ans en cabinet. Diplômée Master Spécialiste en Sophrologie Caycédienne et coach en préparation mentale, elle vous transmettra des méthodes certifiées pour améliorer durablement votre qualité de vie.

## REJOIGNEZ-NOUS TOUS LES LUNDIS SOIRS !

### Quand ?

2 séances de 1h de 18h à 19h et de 19h15 à 20h15, à partir de la rentrée

### Où ?

Salle Esplanade

### Organisateur ?

Association « Les Amitiés Sigéo-Castelloises »

### Inscription & Renseignements ?

Lucette DESFORGES  
Présidente de l'Association  
Tél. : 06 72 38 63 77



BRIGITTE  
GRETKE

# LOISIRS ET JEUNESSE | DIAPORAMA DES ÉVÈNEMENTS PASSÉS



Week-end théâtre les 24 et 25 janvier 2026 - Municipalité

- Cie l'île en Joie « Agathe nous Gâte »
- Valérie LOESCHER avec un conte pour enfant « La Petite Sorcière et les Trois Fâchées »
- La compagnie des Ogresses « Tout le monde savait »



Week-end théâtre le 15 février 2026 - Municipalité  
L'illustre Mascarade avec « Léonie est en avance ou le Mal Joli » de Georges Feydeau



Souvenir français le 18 mars 2026



Saint Patrick le 22 mars 2026 - Etincelles



Chasse aux oeufs le 4 avril 2026 - Luscyoles



La Quentinoise le 12 avril 2026 - Scy-Chazelles Loisirs



Brocante le 1<sup>er</sup> mai 2026 - Scy-Chazelles Loisirs



Marché aux fleurs les 9 et 10 mai 2026 -  
Les Amitiés Sigéo-Castelloises

Brigitte LEFEBVRE

## Un périscolaire... pas comme les autres !

Le périscolaire de Scy-Chazelles est loin d'être une banale « garderie », c'est un véritable lieu de partage, de créativité et d'apprentissage. Entre animateurs passionnés et enfants intéressés, dynamiques et créatifs, en voici un exemple concret. Il était une fois un projet intitulé « quand les enfants deviennent... mini-reporters !! »



Dotés de caméra, micro et autres carnets de notes, voici les enfants auteurs et créateurs de contenus. Les sujets abordés sont variés comme les activités manuelles, les ateliers sportifs et de motricité mis en place lors des accueils du soir ou des mercredis éducatifs.

Une première cette année : la réalisation d'une vidéo portant sur le harcèlement. Ce court-métrage a été pensé, joué et réalisé par un groupe d'enfants afin de les sensibiliser sur ce sujet. Comédiens, acteurs, réalisateurs, tout y est !!

A l'origine de ce projet, des animateurs très créatifs et investis : David accompagné de Diana et Aline. Mais tous ont œuvré à cette réalisation qui a été diffusée à leurs camarades et envoyée aux familles. Toutes nos félicitations à nos artistes en herbe pour leur implication et le message passé !

A présent, place à la préparation des animations estivales 2026.

En attendant, bel été à toutes et à tous !

Sandrine PRATI STEILER



## JS Metz Scy-Chazelles : une très belle saison 2025/2026 !

En mai 2026, la saison est arrivée à son terme. C'est la troisième à Scy-Chazelles pour notre jeune club de football qui fêtera, en juin, ses 10 ans. Comme lors des deux saisons précédentes, le club a dépassé le seuil des 200 licenciés (230 exactement) et avait engagé 10 équipes en compétition. La saison a été palpitante !

### Séniors : Des résultats exceptionnels

- L'équipe fanion : montée en D1 cette année, elle a fait vibrer ses supporters en dépassant largement l'objectif initial du maintien. À deux matchs de la fin, elle occupait encore la 1<sup>ère</sup> place et pouvait légitimement espérer une montée en Régional.
- Les Féminines : elles réalisent un parcours tout aussi brillant et sont encore en course pour une montée en R2 (il reste quelques matchs à jouer).

Qu'il y ait montée ou non, disposer de deux équipes au plus haut niveau départemental pour un club de notre taille est déjà exceptionnel !

• Équipes B et C : nos deux autres équipes séniors engagées en D4 poursuivent leur développement. L'équipe B a atteint les 16<sup>èmes</sup> de finale de la Coupe des Réserves, tandis que l'équipe C s'est qualifiée pour la phase haute.

Avec une équipe Vétérans également active, voir environ 55 joueurs porter nos couleurs chaque week-end est une magnifique preuve du dynamisme du club.

### Section Jeunes : Une offre diversifiée

Le club a aligné cette saison des équipes dans presque toutes les catégories : U8/U9, U10/U11, U12/U13, U14/U15 et U16F. Malgré une légère baisse des effectifs chez les jeunes cette année, nos équipes ont fièrement représenté Scy-Chazelles sur tous les terrains de Moselle, que ce soient en matchs, plateaux ou tournois.

### *Le saviez-vous ?*

**Le club est particulièrement fier de compter  
une équipe jeune 100% féminine !**

### Remerciements et perspectives

Un énorme merci à tous les dirigeants, coachs, encadrants et bénévoles pour le travail fourni au quotidien : ce club vit grâce à vous. Merci également à la municipalité et à nos sponsors pour leur soutien précieux.

### À vos agendas

- **Assemblée Générale annuelle** : mercredi 17 juin à Scy-Chazelles (salle de l'Esplanade).
- **Saison 2026/2027** : la préparation débutera dès le mois de juin. Les entraînements seront ouverts à tous !



### *Rejoignez-nous !*

Nous recherchons activement des bénévoles pour nous aider dans notre projet : continuer de faire grandir le football à Scy-Chazelles.

Retrouvez toutes les informations sur notre page

Facebook :

**JS METZ SCY CHAZELLES**

Mathieu COLLET,  
Président de la  
JS Metz Scy-Chazelles



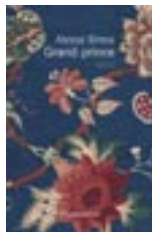
### **Hors Champ**

Marie-Hélène LAFON / Buchet Chastel

Dans son dernier livre, Marie-Hélène Lafon reprend le fil de son œuvre, celui de son enfance dans son Cantal natal. Gilles, le frère, s'est vu assigné dès son enfance à la reprise de la ferme ; quant à Claire, double de l'auteur, qui en tant que fille, ne pouvait reprendre l'exploitation, elle s'est épanouie dans les études, son métier de professeur et l'écriture de livres.

Elle sera aussi la « vigie » de son frère, dès l'enfance, et ensuite au fil des années, quand elle le verra « s'ensauvager », renoncer à tout lien sentimental et social, et user son corps et son esprit à des travaux qu'il n'aime pas. Jusqu'à dire à sa sœur alors qu'il a cinquante-huit ans : « Je n'en peux plus, il faut que ça s'arrête. » Elle va l'aider, comme elle le lui a toujours promis : « Si un jour tu veux arrêter tout ça, tu peux compter sur moi. » Un récit poignant, intime et social, sur les paysans d'aujourd'hui travaillant seuls sur de petites exploitations : ils dépendent des subventions européennes, craignent le moindre imprévu et accomplissent des tâches harassantes et parfois absurdes leur donnant le sentiment de mal travailler et les privant de leur dignité.

Madeleine



### **Grand Prince**

Alexia STRESI / Flammarion

Simone Guillou a 85 ans, elle est veuve et s'ennuie. Que peut-il encore lui arriver ? On lui dérobo le gros crapaud en béton qui ornait son jardin et de qui elle se met à recevoir des cartes postales de Venise et d'ailleurs ! Qui est le voleur et l'initiateur secret de ces courriers ?

L'enquête piétine jusqu'au jour où la petite-fille de Simone reçoit un prix pour la création d'un de ses films consacré à... Simone ! Souvent inattendu, un brin loufoque mais toujours tendre !

Jean-Loup



### **Papi Mariole**

Benoît Philippon / Le Livre de poche

C'est l'histoire de deux personnages « cabossés » par la vie : d'un côté, un tueur à gages de 78 ans, atteint d'Alzheimer qui s'enfuit de l'EHPAD pour tuer un certain Marino. De l'autre, Mathilde, 35 ans, victime de « revenge porn » et qui s'apprête à sauter d'un pont lorsque Papi, au volant de sa vieille voiture, la récupère. L'une va aider l'autre à accomplir sa vengeance... C'est émouvant de voir ces deux êtres se soutenir moralement.

Claudine



### **Le Livre des anges**

Ludmila OULITSKAÏA / Gallimard

Des textes courts, des histoires d'anges gardiens, de naissances, de jumeaux, de fins du monde... Récits d'anticipations ? Fables ? Contes ? Peu importe, sous ses airs de fausses naïveté, Ludmila Oulitskaïa sait comment charmer le lecteur.

Estelle



### **Les Morts ont la parole**

Philippe BOXHO / Le Livre de poche

Au bout de 30 ans de pratique, ce médecin nous fait découvrir son quotidien, rempli de morts qui ne le sont pas toujours ou pas encore, de disparitions de cadavres, de dissimulations de meurtres ou de suicides étonnants. De la scène de crime à la salle d'autopsie, entre pratique médicale et enquête policière, l'expert nous raconte son métier, sa passion. Les histoires rassemblées ici sont toutes vraies, rien n'est inventé. Il n'y a d'ailleurs pas besoin d'inventer, la réalité se suffit à elle-même tant l'imagination humaine est libérée quand il s'agit de mourir, de tuer, de se suicider, de faire disparaître un corps. Le tout, narré sur un ton n'engendrant pas la mélancolie... (la preuve, l'auteur fut engagé à l'institut médico-légal de Liège, suite à un entretien d'embauche mené au cours d'un déjeuner pris au restaurant « A l'entre-côte »... !).

Claude



### **Pistes noires**

V. Sten / Albin Michel

Pistes noires est un roman policier de l'autrice suédoise Viveca Sten. Dans une ambiance feutrée de montagnes enneigées et de secrets enfouis, l'autrice mène son intrigue en ajoutant aux éléments de l'enquête les aspects psychologiques et personnels des personnages. Le rythme, grâce à une construction en courts chapitres, est soutenu. Le lecteur est surpris par de nombreux rebondissements et fausses pistes. Le titre lui-même a une double signification : on glisse non seulement sur les pistes noires de Are mais aussi dans les méandres obscures de l'âme humaine.

Chantal

## Retour sur la rencontre avec l'auteur René Carlier

Arrivé fraîchement du Havre pour Le Livre à Metz 2026, René Carlier a d'abord fait une escale à Scy-Chazelles, le jeudi 9 avril. Il a présenté son livre « *La Force de vivre, la volonté de mourir* » tout en échangeant avec les douze personnes venues le rencontrer. Un moment fort de partage et de sensibilité.



## Lettre aux futurs collégiens

Quand la fin de l'année scolaire approche, toute l'équipe voit partir les élèves de CM2 avec une petite pointe d'émotion... Afin de marquer symboliquement cette étape du "grand saut au collège", la bibliothèque leur adresse à chacun une lettre les félicitant et leur redisant qu'ils seront toujours les bienvenus dans leur bibliothèque municipale. Martine, Madeleine et Marion, bénévoles à la bibliothèque, ont proposé aux élèves de CM1 de décorer et de personnaliser ce courrier. Paires de ciseaux, découpages, entrain, crayons de couleur et créativité étaient au rendez-vous !

## Bibliothèques en scène

Cette année, la bibliothèque participe à la manifestation départementale « Bibliothèques en scène ». Cette action vise à rapprocher écoles de musiques, conservatoires et bibliothèques.

A cette occasion, l'atelier théâtre adultes de l'EMARI (Ecole de Musique à Rayonnement Intercommunal), viendra présenter une restitution de son travail.

Au programme : Raymond Queneau et Jacques Prévert ! Représentation suivie d'un verre de l'amitié.

**Samedi 13 juin, 18h, à la bibliothèque.**



## Retour sur la soirée moselle bénévolat

Les bénévoles de la bibliothèque municipale de Scy-Chazelles ont été mis à l'honneur, lors de la soirée Moselle Bénévolat, et plus particulièrement pour leur travail dédié à l'**Inclusion et la vie sociale**.



## Résidence d'auteurs et livre à Metz

Dernier épisode de la résidence de Maud Thiria : comme les neuf autres auteurs avant elle, elle est venue présenter à l'Arsenal, dans le cadre du Livre à Metz, les productions de sa résidence à Scy-Chazelles (dispositif imaginé par le CREM, centre de recherches et de médiations de l'Université de Lorraine).

Ce dispositif étant aussi, comme l'a rappelé sa présidente Audrey Alvès, un laboratoire hors les murs à destination des scolaires, des étudiants et des habitants de Scy, ce public a pu faire la lecture des textes écrits au cours des ateliers dispensés par l'autrice sur des thèmes qui traversent son œuvre : le refuge, le corps-paysage, les pierres : « Je suis cette pierre », c'est sur cette accroche que l'imagination des CP-CE1 s'est déployée.

Ensuite l'autrice a lu des passages de ses chroniques écrites à Scy, et des extraits de son livre de résidence dédié à son père : *De ton vivant*.

Quant à Julien Thèves, cinquième auteur dans la liste des résidents, il est venu (revenu) lui aussi à l'occasion du Livre à Metz pour son livre écrit à Scy : *Ils étaient de l'Est*. Il l'a présenté sous le grand chapiteau des auteurs et des libraires, mais aussi aux lecteurs de la bibliothèque de Château-Salins à qui il a évoqué ses grands-parents, ceux des Vosges et ceux du Pays des Trois Frontières.

Quelle chance de fidéliser ainsi ces auteurs qui définissent avec tant de talent leur « géographie de l'intime » sur le territoire qui est le nôtre.

Madeleine

# VIE PRATIQUE



SAMU



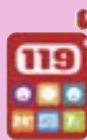
POLICE  
GENDARMERIE



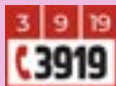
POMPIERS



NUM. D'URGENCE  
EUROPÉEN



ENFANCE  
MALTRAITÉE



VIOLENCES  
AUX FEMMES

## URGENCES

**Service du médecin de garde**  
0 820 33 20 20. En cas de non-réponse, appeler le 15.

**Usine d'Electricité de Metz**  
03 87 34 44 44

**Distribution eau potable**  
VEOLIA 0 810 463 463 (Scy Haut)  
Régie de l'eau de Metz Métropole  
03 72 60 60 40 (Scy Bas)

**GrDF**  
Urgence gaz naturel 0 800 47 33 33  
Raccordement 09 69 36 35 34

**Policier municipal**  
06 01 16 70 97

## DIVERS

**La Poste - Cave de l'Ami Fritz**  
62 voie de la Liberté  
Scy-Chazelles

**Presbytère catholique**  
4 rue des Moulins  
Moulins-lès-Metz  
09 80 33 83 76

**Presbytère protestant**  
Christian Benard  
3 bis chemin de Gorze  
57530 Arnaville - 06 20 30 19 59

**Enlèvement des encombrants et gestion des bacs de collecte des déchets**  
03 87 20 10 00

**Déchetterie d'Ars-sur-Moselle**  
(lundi, jeudi : 14h-18h30 ; mardi, mercredi, vendredi, samedi : 9h30-18h30 ; dimanche : 9h30-12h30)

**Haganis - Service clients - Assainissement** : 03 87 34 64 60  
www.haganis.fr

**France Services**  
• à Ars-sur-Moselle 1 rue de l'Abbé Thouvenin - 09 71 04 73 00  
• à Ancy Dornot place de la Gloriette - 03 83 81 91 69

## SANTÉ

à Scy-Chazelles .....

### MAISON MÉDICALE

1 imp. Anne-Marie Célestine Michel

- **MÉDECIN GÉNÉRALISTE**  
Dr Amandine Fanara 03 87 50 16 16  
Dr Maude Pelé
- **MASSEUR KINÉSITHÉRAPEUTE**  
Marine Pierlot 03 87 66 39 49
- **OSTÉOPATHE**  
Gonzague Kiffeurt 03 87 30 73 81
- **CHIRURGIENS DENTISTES**  
Dr Jérémy Durkalec, Dr François Lesieur et Dr François Fuzier  
03 87 60 02 40
- **ORL**  
Dr Firas El Hachem 03 87 17 83 92
- **PÉDICURE PODOLOGUE**  
Anne Karine Lithfous 03 87 60 43 43

### CABINET INFIRMIER À DOMICILE

Valérie Ribeiro et Raphaël Nadalín  
Maison des Associations  
2 rue Jeanne d'Arc  
06 09 26 37 63

### ORTHOPHONISTE

Anne-Sophie Petaitlat  
2 impasse de l'archyre  
06 73 35 60 03

### PSYCHOLOGUES

Virginie Ernesti, Justine Gawronski et Marion Palm  
67 voie de la Liberté (RDC)

**Bibliothèque** 03 87 60 35 52  
bibliotheque@mairie-scy-chazelles.fr  
(jeudi, vendredi : 13h-17h ;  
mercredi : 9h-12h et 13h-17h ;  
samedi : 9h-12h et 13h-16h)

**Groupe scolaire de Scy-Chazelles**  
1 rue de la Passerine  
03 87 60 27 82

**Accueil périscolaire et cantine**  
03 87 60 48 23  
periscolaire@mairie-scy-chazelles.fr

**Crèche « Les Scydogneaux »**  
1 impasse de l'Archyre  
contact@auniddespetits.fr  
03 87 61 24 92

**PEP Lor'Est**  
03 87 31 19 23

**Relais Assistante Sociale**  
Centre Médico-Social  
7 pl Joseph Schaff -  
Montigny-lès-Metz  
03 87 66 13 00

**CLIC - Centre Local d'Information et de Coopération**  
Metz Campagne 03 87 34 03 46

à Moulins-lès-Metz .....

### MÉDECINS GÉNÉRALISTES

**Cabinet médical**  
Dr Vanessa Gautier, Dr Marc Miller,  
Dr Laëtitia Guillemain, Dr Hélène Delhay,  
Dr Julie-Anne Conrad  
9 rue de Metz

**Dr André Iser**  
18 rue de Metz - 03 87 60 34 96

### PHARMACIE

**Pharmacie de la Plage**  
rue de Metz - Moulins-lès-Metz  
03 87 60 02 03

### CABINET INFIRMIER

Héloïse Leclerc, Elodie Muller  
03 87 60 58 71

à Longeville-lès-Metz .....

### MÉDECINS GÉNÉRALISTES

**Cabinet médical**  
Dr Alain Mabillet 03 87 30 13 40  
Dr Aurélie Marly 03 87 34 42 92  
15 rue du G<sup>al</sup> de Gaulle

### PHARMACIE

**Pharmacie de Longeville**  
Bd St Symphorien - 03 87 30 54 51

### SAGES-FEMMES

**Cabinet Bauer et Bosquet**  
50 bd St Symphorien - 03 87 17 28 35

**ADIL - Agence Départementale d'Information sur le Logement**  
www.adil57.org

**Maison de la justice et du droit**  
17 place Jean Perrin 57140 Woippy  
03 87 18 50 67

### Taxi JM Scy-Chazelles

Jean-Marie LEROND  
5 voie de la Liberté  
03 87 80 20 54 ou 06 62 58 38 27  
Toutes distances 24h/24 - Transports de malades  
assis - Transports privés ou professionnels - Gares  
Aéroport Commerces

**Le Met'**  
0 800 00 29 38



Scy-Chazelles

## MAIRIE

Du lundi au vendredi  
de 8h30 à 12h  
et de 13h30 à 17h  
03 87 60 07 14

mairie@mairie-scy-chazelles.fr  
www.mairie-scy-chazelles.fr